

# *WinUCZIB*

*Program do obsługi procesu uszlachetniania czynnego*

---

PODRĘCZNIK UŻYTKOWNIKA

---

Wrocław, sierpień 2009



<b>WSTĘP .....</b>	<b>3</b>
<b>1. INSTALACJA PROGRAMU .....</b>	<b>4</b>
1.1. UMOWA LICENCYJNA .....	4
1.2. WYMAGANIA SYSTEMOWE .....	4
1.3. INSTALACJA OPROGRAMOWANIA I PIERWSZE URUCHOMIENIE .....	4
1.4. KONFIGUROWANIE PROGRAMU .....	7
1.5. REJESTRACJA, USTAWIANIE HASEŁ I PRAW DOSTĘPU .....	10
1.6. ZASADY PORUSZANIA SIĘ W PROGRAMIE I SKRÓTY KŁAWISZOWE .....	10
<b>2. WSTĘP DO WINUCZIB .....</b>	<b>12</b>
2.1. DO CZEGO SŁUŻY WINUCZIB? .....	12
2.2. WSPÓŁPRACA Z PROGRAMEM WINSADIB .....	12
<b>3. WPROWADZENIE TOWARÓW DO BAZ USZLACHTNIANIA .....</b>	<b>14</b>
<b>4. WYPROWADZENIE PRODUKTÓW PO USZLACHTNIENIU .....</b>	<b>16</b>
4.1. EKSPORT LUB DOPUSZCZENIE DO OBROTU PRODUKTÓW KOMPENSACYJNYCH .....	17
4.2. EKSPORT LUB DOPUSZCZENIE DO OBROTU SUROWCÓW W STANIE NIEZMIENIONYM .....	19
4.3. EKSPORT LUB DOPUSZCZENIE DO OBROTU ODPADÓW .....	19
4.4. ZAMKNIĘCIE SPRAWY WYWOZOWEJ .....	19
4.5. ZESTAWIENIA, WYDRUKI I INNE OPERACJE DLA SPRAWY WYWOZOWEJ .....	19
<b>5. PRZYGOTOWANIE MAKIET .....</b>	<b>21</b>
<b>6. PRZYGOTOWANIE POZWOLENIA NA PROCEDURĘ USZLACHTNIANIA .....</b>	<b>22</b>
<b>7. PREZENTACJA WYKAZU TOWARÓW I WYDRUKI .....</b>	<b>23</b>
<b>8. MENU .....</b>	<b>25</b>
8.1. TABLICE .....	25
8.2. OPCJE .....	26
8.3. NARZĘDZIA .....	26
8.4. ZESTAWIENIA .....	27
8.5. EWIDENCJE .....	27
<b>9. TERMINOLOGIA STOSOWANA W PODRĘCZNIKU .....</b>	<b>28</b>

## Wstęp

Kupując program **WinUCZIB** staliście się Państwo klientami firmy **HUZAR-SOFTWARE** działającej na rynku oprogramowania celnego od 1992 roku. Nasze wieloletnie doświadczenie w tematyce celnej oraz znajomość najnowszych narzędzi programistycznych sprawia, że oddajemy do rąk Państwa nowoczesny produkt najwyższej jakości.

Program **WinUCZIB** jest przeznaczony do pracy w środowisku 32-bitowym w systemach *Windows98* (niezależnie), *Windows NT, 2000, XP, Vista*.

Program zapewnia kompleksową obsługę procesu uszlachetniania czynnego w systemie zawiesznień i ceł zwrotnych, a także uszlachetniania poza procedurą celną (tej formy uszlachetniania nie ma w przepisach prawa celnego, jednak przedsiębiorstwo dopuszcza towar do obrotu, przetwarza go i eksportuje, mając wszystkie dane do rozliczenia się z kontrahentem zagranicznym).

Program zapyta użytkownika przy rozpoczynaniu pracy, z jakim rodzajem uszlachetniania w danym momencie chcemy współpracować. Każde z uszlachetnień ma swoje własne bazy danych (przy kolejnym uruchomieniu z daną bazą danych program już nie pyta o wybór rodzaju uszlachetniania).

Użytkownik korzystający z programu **WinUCZIB** powinien posiadać inny nasz program o nazwie **WinSADIB**, który przygotowuje dokumenty SAD (oraz inne jak DW1, UCZ, itd.) lub program **Intrastat IB**. Dane z importowego dokumentu SAD lub faktury są przekazywane do baz uszlachetniania. Eksportowy dokument SAD może być przygotowany np. na podstawie bufora lub eksportowej faktury VAT przygotowanej w programie **WinUCZIB**. Taryfa celna wykorzystywana przez program **WinUCZIB** dostarczana jest razem z programem **WinSADIB**.

W niniejszej dokumentacji zamieszczono podstawowe informacje dla użytkownika, zaś w samym programie zawarte są podpowiedzi ułatwiające jego wykorzystanie.

Prawa autorskie naszej firmy **HUZAR-SOFTWARE** w zakresie używania programu **WinUCZIB** są zabezpieczone za pomocą **układu szyfrującego** zakładanego na port szeregowy albo USB komputera. W przypadku sieci Novell NetWare hasło związane jest z numerem seryjnym sieci. Można także wykorzystać zabezpieczenie zależne od sprzętu komputera (np. nie ma wolnego portu USB) albo specjalny program **WinGUARD** rozgłaszający uprawnienia dla programów zainstalowanych w sieci.

# 1. Instalacja programu

## 1.1. Umowa licencyjna

Program jest rozpowszechniany na zasadzie umowy licencyjnej zawieranej pomiędzy firmą **HUZAR-SOFTWARE** jako licencjodawcą a osobą fizyczną lub prawną, jako licencjobiorcą. Firma **HUZAR-SOFTWARE** zastrzega sobie pełne prawo autorskie do programu *WinUCZIB*.

Licencjodawca udziela sześciomiesięcznej gwarancji dotyczącej funkcjonowania programu. Ewentualne powtarzalne błędy, tj. takie, które użytkownik potrafi systematycznie powodować, a nie są wynikiem niepoprawnej jego obsługi lub niewłaściwej eksploatacji w danym środowisku programowo-sprzętowym, licencjodawca usuwa w terminie do dwóch tygodni od daty ich zgłoszenia. Gwarancja nie obejmuje niewłaściwego funkcjonowania programu spowodowanego zmianami przepisów prawnych lub samodzielnymi modyfikacjami programu przez licencjobiorcę. Jeśli okaże się, że błąd jest spowodowany wirusem, złą konfiguracją środowiska lub skasowaniem któregoś z plików wchodzących w skład programu (lub jego części), to użytkownik jest zobowiązany zapłacić za serwis.

**Licencjodawca nie odpowiada za nieprawidłowe działanie programu w przypadku zmian sprzętowych przeprowadzonych przez licencjobiorcę. Licencjodawca nie odpowiada za jakiegokolwiek szkody wynikające z posługiwania się wadliwie funkcjonującym programem.**

## 1.2. Wymagania systemowe

Aby zainstalować i uruchomić *WinUCZIB* oraz efektywnie na nim pracować, wymagana jest następująca konfiguracja:

- komputer zgodny z IBM PC z procesorem co najmniej klasy Pentium (częstotliwość powyżej 200 MHz) z systemem operacyjnym Windows NT/2000/XP/Vista,
- **512 MB** dla WindowsNT/2000/XP/Vista,
- dostępny port USB w komputerze,
- minimum 200 MB wolnego miejsca na dysku twardym,
- monitor kolorowy SVGA o rozdzielczości nie mniejszej od 800x600,
- mysz,
- napęd CD-ROM w trakcie instalacji oraz aktualizacji (aktualizacje wykonywane są online przez system aktualizacji firmy **Huzar-Software**),
- drukarka laserowa lub atramentowa,
- dostęp do poczty elektronicznej (dla potrzeb szybkiej i taniej aktualizacji oraz ewentualnej diagnostyki).

**Uwaga: System operacyjny musi akceptować długie nazwy plików!**

## 1.3. Instalacja oprogramowania i pierwsze uruchomienie

Przed rozpoczęciem instalowania należy założyć specjalny układ na port szeregowy lub USB (układ znajduje się w zestawie instalacyjnym). W celu zainstalowania programu należy włożyć płytę CD do napędu CD-ROM i uruchomić program *InstallWinUczIB.exe* (np. z menu *Start\Uruchom* albo w programie *Explorator Windows* dwukrotnie kliknąć w nazwę *InstallWinUczIB.exe* katalogu głównego napędu CD). Rozpocznie się proces instalowania programu. Na pytanie o miejsce, w którym będzie zainstalowany program należy wskazać właściwy dysk (ale tylko wtedy, gdy instalacja na innym dysku jest rzeczywiście niezbędna).

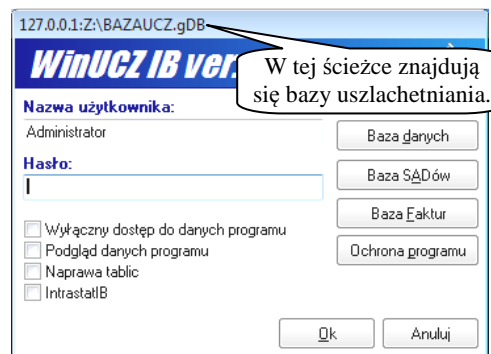
Po zakończeniu instalacji do grupy *Programy menu Start* zostanie dopisana nowa grupa HUZARSOFTWARE\WINUCZIB. Należy przypomnieć, że serwer bazy danych FirebirdSQL oraz klient tej bazy zainstalowano podczas instalacji programu *WinSADIB* (patrz rozdział *Instalacja oprogramowania WinSADIB* w podręczniku dla programu *WinSADIB*).

**Uwaga: Firma HUZAR-SOFTWARE zastrzega sobie możliwość wprowadzenia zmian do programu bez uprzedzenia. W związku z tym opisy menu lub niektórych funkcji oraz aktualny numer wersji zawarte w niniejszej instrukcji mogą się różnić od użytych w programie.**

Po zainstalowaniu programu należy go uruchomić. W oknie logowania pojawi się nazwa użytkownika **Administrator**; okienko z hasłem należy (na razie) pozostawić puste. Zmiana użytkownika, jego hasła oraz posiadane uprawnienia będą opisane dalej.

Przycisk **baza danych** pozwala użytkownikowi ustawić ścieżkę do bazy danych dla programu. Ścieżka do bazy danych z ostatniego uruchomienia programu wyświetlana jest na liście górnej okna logowania. Każdorazowo podczas uruchamiania programu, istnieje możliwość zmiany tej ścieżki (naciskając przycisk **Baza danych**), umożliwiając pracę z różnymi bazami uszlachetniania.

Przy pierwszym uruchomieniu programu nie ma sensu zmieniać tej ścieżki.



Okno logowania programu WinUCZIB

**Uwaga: należy przynajmniej raz uruchomić program WinSADIB, wywołać funkcję aktury VAT, INTRASTAT z menu Dokumenty i wyjść z programu. Spowoduje to utworzenie bazy faktur, której istnienie jest wymagane przez WinUCZIB.**

Po naciśnięciu przycisku **Baza danych** zostanie wyświetlone okienko **Pobranie ścieżki**, w którym należy podać ścieżkę sieciową (UNC) do bazy bądź podając ścieżkę poprzedzoną adresem IP. Gdy baza ma znaleźć się na dysku lokalnym Z: i nazywać się BAZAUCZ.GDB, wtedy w okienku należy wpisać:

127.0.0.1:Z:\bazaucz.gdb.

W dwóch kolejnych paskach edycyjnych **Użytkownik** i **Hasło** są wpisane domyślne wartości (odpowiednio: SYSDBA oraz masterkey).

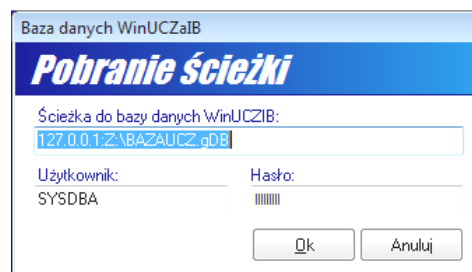
Przycisk **Baza SĄDów** pozwala użytkownikowi ustawić ścieżkę do istniejącej bazy danych programu **WinSADIB** (zasady wpisywania ścieżki są identyczne jak w przypadku wyżej opisanym). Każdorazowo podczas uruchamiania programu istnieje możliwość zmiany tej ścieżki, pozwalając na pracę z różnymi bazami danych.

Przycisk **Baza faktur** pozwala użytkownikowi wskazać ścieżkę do istniejącej bazy faktur utworzonej przez program **WinSADIB**.

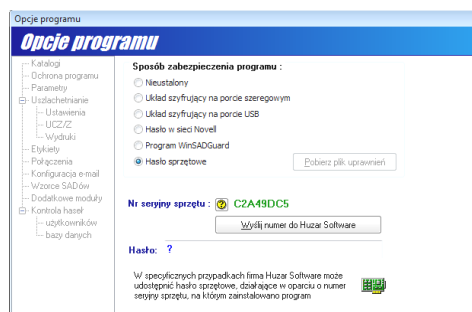
Przycisk **Ochrona programu** służy do wskazania sposobu zabezpieczenia programu (np. poprzez specjalny układ szyfrujący włożony na port USB). Przy pierwszym uruchomieniu programu należy przycisnąć przycisk **Ochrona programu**. Pojawi się okienko zatytułowane **Opcje programu**, na którym wskazać należy właściwy (udostępniony przez **HUZAR-SOFTWARE**) sposób zabezpieczenia programu i nacisnąć przy przycisk **Sprawdź układ szyfrujący**. Na przykład, po wybraniu układu szyfrującego na porcie USB i naciśnięciu przycisku, dolna część okienka zostanie wypełniona informacjami o wersji układu szyfrującego, jego rodzaju oraz numerze licencji.

Okno logowania posiada również kilka opcji programu:

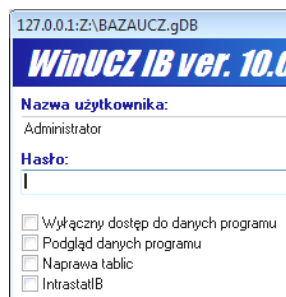
- **Wyłączny dostęp do danych programu** – zalecane jest włączenie tej opcji w przypadku, gdy komputer nie jest włączony do sieci komputerowej, ponieważ przyspieszy to działanie programu. Niektóre funkcje programu wymagają działania na wyłącznym dostępie do danych (np. zmiana numeru zgłoszenia UC dla surowców w bazie uszlachetniania).
- **Podgląd danych programu** – włączenie opcji blokuje możliwość wprowadzania spraw przywozowych, wywozowych i ogólnie edycji danych. Pozwala jedynie podglądać dane bez możliwości ich jakiegokolwiek zmiany (istotne dla menadżerów firmy, którzy chcą jedynie śledzić proces uszlachetniania).
- **Intrastat IB** - zaznaczenie opcji powoduje uruchomienie programu z bazą faktur programu **IntrastatIB** (odczytywane z jego pliku konfiguracyjnego). Odnaczenie powoduje, że program uruchamiany jest z bazą faktur wskazaną pod przyciskiem **Baza Faktur** (standardowo baza faktur programu **WinSADIB**).



Okienko pobrania ścieżki do bazy danych

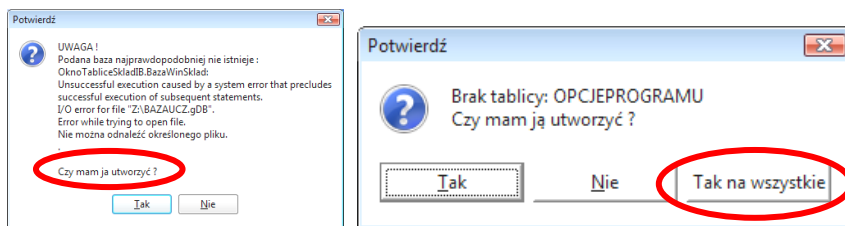


Ochrona programu



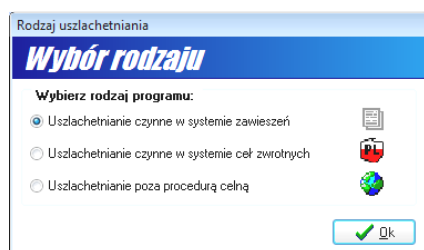
Opcje w oknie logowania

Gdy baza w ścieżce i nazwie podanej w opcjach programu jest dopiero tworzona, to program prosi użytkownika o potwierdzenie czy utworzyć wszystkie wymagane tablice bazy. Na pytanie *Czy mam ją utworzyć?* należy odpowiedzieć naciskając przycisk **Tak**. W kolejnym okienku informującym o brakujących tablicach bazy najlepiej przycisnąć przycisk **Tak na wszystkie**.



Tworzenie tablic bazy uszlachetniania

poza procedurą celną zdefiniowane przez użytkownika. Przyjęto, że każda z powyższych procedur gromadzi dane w osobnej bazie. Dlatego, gdy pod przyciskiem **Baza Danych** wpisano nazwę bazy, która jeszcze nie istnieje, to



Wybór rodzaju uszlachetniania

zanim zostanie utworzona, dodatkowo program poprosi użytkownika o wskazanie rodzaju procedury wyświetlając okienko *Wybór rodzaju*. Wybór ten ma istotne znaczenie, ponieważ od niego zależy, z jakimi bazami danych program aktualnie rozpocznie działanie. Należy przypomnieć jeszcze raz, że dla każdego z wymienionych rodzajów uszlachetniania program tworzy osobne bazy danych.

Ponieważ opcje ochrony programu (opisane wyżej - okienko *Opcje programu* z zaznaczonym węzłem *Ochrona programu*) są pamiętane w bazie danych, więc program poprosi jeszcze użytkownika o wskazanie sposobu zabezpieczenia programu.

Na moment pojawi się jeszcze pasek postępu informujący o postępie w tworzeniu i restrukturyzacji tablic. Po jego automatycznym zamknięciu zostanie wyświetlone okno główne programu.

## 1.4. Konfigurowanie programu

Sposób działania programu można modyfikować ustawiając opcje programu (menu *Opcje/Opcje programu*). W kolejnych wersjach programu liczba opcji może ulec zmianie.

W węźle **Katalogi** widać jedynie podgląd ścieżek do baz, które użytkownik zadeklarował w okienku logowania programu.

W węźle **Ochrona programu** wyświetlone są tylko do podglądu aktualne dane dotyczące zabezpieczenia programu (ustawione przy pierwszym uruchomieniu programu). Dla układu szyfrującego wyświetlana jest jego wersja i rodzaj, numer licencji oraz nr portu szeregowego (USB), do którego podpięto układ szyfrujący. Gdy zabezpieczenie dotyczy sieci Novell program pokazuje nazwę serwera, numer seryjny serwera sieci i hasło (dostarczane przez firmę **HUZAR-SOFTWARE**).

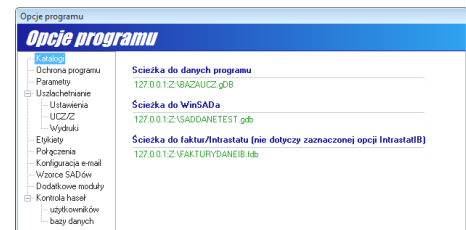
Węzeł **Parametry** pozwala skonfigurować pracę programu w następującym zakresie:

- **Odświeżaj automatycznie** - opcja przydatna tylko w pracy sieciowej programu **WinUCZIB**. Przy zaznaczonej opcji należy określić częstotliwość odświeżania.
- Obszar **Opcje** – w obszarze tym użytkownik może, zaznaczając znakiem (✓) opcję **Wyświetlaj szczegóły towaru**, uzyskać w trakcie przeglądania towarów w składzie dane szczegółowe związane z podświetlonym towarem. Opcja **Drukuj wzorce dokumentów** pozwala ustalić rodzaj wydruku (dokument lub wzorec dokumentu) i tym samym umożliwić wydrukowanie „niewypełnionych” dokumentów (dla wzorców). Opcja **Drukuj wzorce dokumentów** powinna być włączona w fazie wdrażania programu, gdy należy zarejestrować w Urzędzie Celnym wymagane wzory dokumentów generowanych przez program.
- **Archiwizuj dane** – przy włączonej opcji, program **WinUCZIB** kończąc pracę archiwizuje dane. Zarchiwizowane dane przechowywane są w skompresowanym pliku i tym samym zajmują mniej miejsca na dysku w stosunku do bieżącej bazy danych. Skompresowany plik zapisany zostaje w katalogu wskazanym przez parametr opcji. Domyślnie jest to katalog Archiwum, który jest podkatalogiem aktualnego katalogu danych programu **WinUCZIB** (%UCZDane%\Archiwum). Podczas uruchamiania programu, istnieje możliwość odtworzenia zarchiwizowanych danych.
- **Blokady** – parametr pozwalający określić czas oczekiwania na zwolnienie blokady danych. Istotne przy pobieraniu surowców na produkt.

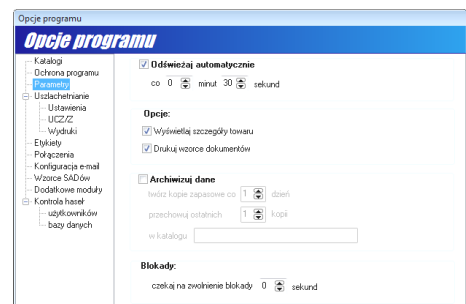
**Uwaga: Opcja archiwizuj dane powinna być włączona, aby uniknąć utraty danych np. w wyniku zaniku zasilania. Zaleca się chronić komputer, na którym znajduje się baza danych, poprzez wykorzystanie UPS-a (urządzenie podtrzymujące przez kilka minut zasilanie komputera).**

W węźle **Uszlachetnianie/Ustawienia** można ustawić opcje ogólnie dotyczące operacji w trakcie procesu uszlachetniania:

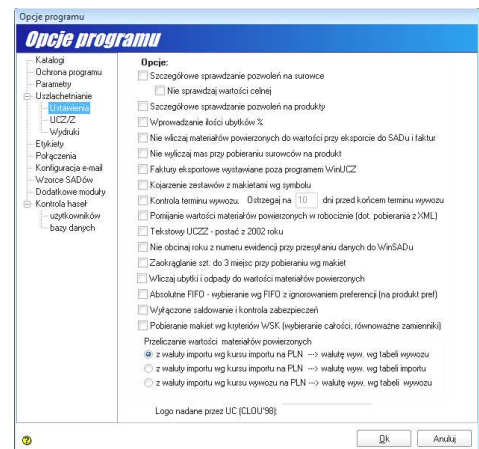
- **Szczegółowe sprawdzanie pozwolenia na surowce** – zaznaczenie opcji powoduje, że program automatycznie kontroluje i rozlicza pozwolenia na surowce lub produkty. Dodatkowo można włączyć podopcje niesprawdzania wartości celnej. Przy saldowaniu pozwoleń na surowce opcja ta pozwala na wyłączenie sprawdzania czy nie została przekroczona wartość celna zadana w pozwoleniu. Opcja została dodana, ponieważ niektóre pozwolenia mają precyzyjnie określoną wartość celną jednej z części. Wartość celna jest znana dopiero w momencie faktycznego importu i może zostać minimalnie przekroczona (zależnie od kursu waluty w dniu importu).
- **Szczegółowe sprawdzanie pozwoleń na produkty** – użytkownicy, którzy posiadają pozwolenie na określoną ilość produktów, powinni włączyć tę opcję. Program będzie kontrolował i rozliczał pozwolenia na produkty.
- **Wprowadzanie ilości ubytków %** - zaznaczenie tej opcji powoduje, że we wszystkich okienkach, gdzie wprowadzono wielkość ubytku, wielkość ta oznacza ubytek w procentach.



Węzeł Katalogi



Węzeł Parametry



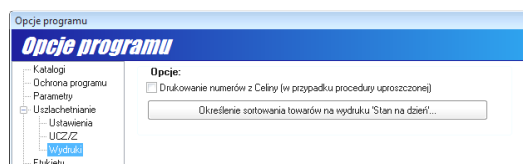
Węzeł Uszlachetnianie/Ustawienia



- **Nie wliczaj materiałów powierzonych do wartości przy eksporcie do SADu i faktur** - przy tworzeniu faktury na podstawie sprawy wywozowej, jako wartość na fakturze można podać sumę wartości usługi oraz wartości materiałów lub tylko wartość usługi. Opcja ta mówi, czy wartość materiałów ma być dodawana do wartości usługi czy też nie.
- **Nie wliczaj mas przy pobieraniu surowców na produkt** - zaznaczenie opcji powoduje, że przy pobraniu surowców na produkt program wyczysta masę produktu na podstawie mas surowców; przy niezaznaczonej opcji masy należy wprowadzić ręcznie.
- **Faktury eksportowe wystawiane poza programem WinUCZIB** – opcja ta daje możliwość podania numeru faktury z innego systemu. Po zaznaczeniu opcji można wpisać taki numer na sprawie wywozowej i przenosi się on do modułu faktur (pojawia na niektórych wydrukach z programu **WinUCZIB**)
- **Kojarzenie zestawów z makietami wg symbolu** – makiety (patrz rozdział *Przygotowanie makiet*) identyfikowane są przez nazwę lub przez symbol. Elementami zestawu makiet są wcześniej przygotowane makiety. Program odzyskuje makiety w bazie makiet domyślnie według nazwy (przy niezaznaczonej opcji). W przypadku zaznaczenia tej opcji elementem wiążącym staje się symbol makiety.
- **Kontrola terminu wywozu** - zaznaczenie tej opcji powoduje, że program ostrzega o upływającym terminie wywozu. Domyślnie liczba dni (na ile ma ostrzegać o upływie terminu wywozu) wynosi 10.
- **Pomijanie wartości materiałów powierzonych w robociznie (dot. Pobierania z XML)** – opcja wprowadzona została na życzenie jednego z klientów.
- **Tekstowy UCZZ – postać z 2002 roku** – opcja wprowadzona została na życzenie jednego klienta.
- **Nie obcinaj roku z numeru ewidencji przy przesyłaniu danych do WinSADIB** - opcja ta ma znaczenie tylko przy eksporcie danych do programu **WinSADIB**. Niezaznaczenie tej opcji powoduje, że z numeru ewidencji obcinanych jest 5 ostatnich znaków, czyli E13/xxxxxx/xx/xxxx/2004 zamienione zostanie na E13/xxxxxx/xx/xxxx.
- **Zaokrąglanie szt. do 3 miejsc przy pobieraniu wg makiet** – opcja ta ma znaczenie, gdy przy pobieraniu wg makiety z jednej sztuki można zrobić kilka produktów i wtedy (przy zaznaczonej opcji) zaokrąglanie szt. pobranych wykonywane jest maksymalnie do 3 miejsc po przecinku.
- **Wliczaj ubytki i odpady do wartości materiałów powierzonych** – zaznaczenie tej opcji powoduje, że ubytki i odpady będą doliczane do wartości materiałów powierzonych.
- **Absolutne FIFO – wybieranie wg FIFO z ignorowaniem preferencji (na produkt pref.)** – gdy opcja nie jest zaznaczona, to wybór surowców odbywa się następująco: jeśli produkt jest preferencyjny to w pierwszej kolejności program pobiera surowce preferencyjne. Zaznaczenie tej opcji powoduje, że wybór surowców odbywa się wg FIFO („pierwszy wszedł, pierwszy wychodzi”) nie zwracając uwagi na preferencje.
- **Wyłączone saldowanie i kontrola zabezpieczeń** – w zależności od zaznaczenia albo odznaczenia tej opcji program będzie saldował albo nie, zabezpieczenia i kontrolował wolne środki zabezpieczenia.
- **Pobieranie makiet wg kryteriów WSK (wybieranie całości, równoważne zamienniki)** - opcja wprowadzona została na życzenie jednego klienta.
- **Przeliczanie wartości materiałów powierzonych** – opcja dotyczy przeliczania materiałów powierzonych
  - z waluty importu wg kursu importu na PLN → walutę wyw. wg tabeli wywozu - waluta importu jest przeliczona po kursie z dnia importu na PLN a następnie na walutę wywozu po kursie z dnia wywozu
  - z waluty importu wg kursu importu na PLN → walutę wyw. wg tabeli importu - waluta importu jest przeliczana po kursie z dnia importu na PLN a następnie na walutę wywozu po kursie z dnia importu
  - z waluty importu wg kursu wywozu na PLN → walutę wyw. wg tabeli wywozu - waluta importu jest przeliczana po kursie z dnia wywozu na PLN a następnie na walutę wywozu po kursie z dnia wywozu.

**Uwaga: Gdy waluta wywozu jest zgodna z walutą importu to niezależnie od opcji wartość nie jest przeliczana przez złotówki tylko jest przepisywana.**

W węźle **Uszlachetnianie/UCZ/Z** można wpisać stałe elementy występujące na dokumentach, takie jak: Urząd kontrolny, zgłaszający, miejsce uszlachetniania czynnego, współczynnik produktywności, procesy uszlachetniania czy inne informacje dotyczące pozwolenia.



Węzeł Uszlachetnianie/Wydruki

W węźle **Uszlachetnianie/Wydruki** można poprzez zaznaczenie opcji **Drukowanie numerów z Celiny** umieścić na wydrukach ten numer. Ponadto naciskając przycisk **Określenie sortowania towarów na wydruku „Stan na dzień”** można wskazać kryteria sortowania w wyświetlonym okienku **Sortowanie**. Domyślnym kryterium sortowania jest nazwa towaru, ale można wzmocnić kryterium dodając (według uznania) następujące wartości pól: Nazwa towaru 2, Symbol, Kod CN, skrót właściciela, Numer lub

W węźle **Etykiety** można zdefiniować etykiety, ich nazwy i kolor, nadawanym sprawom przywozowym bądź wywozowym na ich wykazie w zakładkach *Sprawy przywozowe* lub *Sprawy wywozowe*. Oznacza to, że można indywidualnie pokolorować sprawy (np. zamknięte na niebiesko, otwarte na zielono itp.).

W węźle **Połączenia** należy ustawić połączenia internetowe (**nie jest to konfiguracja poczty elektronicznej!**) wykorzystywane przez program przede wszystkim do aktualizacji tabeli kursów walut oraz w przyszłości, do aktualizacji taryfy celnej (analogicznie jak to robi **WinSADIB**). Należy wybrać jedną z trzech opcji połączenia internetowego:

- **Zgodnie z ustawieniami systemowymi (w opcjach przeglądarki)** – domyślnie wybrana opcja, która zapewnia w większości przypadków, poprawną łączność internetową;
- **Połączenie bezpośrednie** – należy wybrać, gdy ustawienia przeglądarki internetowej oraz wykorzystanie serwera Proxy jest niewystarczające. W opcji wymagane jest jedynie wskazanie protokołu http 1.1 albo 1.0;
- **Połączenie przez serwer Proxy** – aby wykorzystać serwer Proxy, należy podać następujące dane (znane administratorowi sieci komputerowej): adres serwera, port serwera, protokół oraz typ serwera, a także przy zaznaczeniu opcji *Serwer Proxy z logowaniem* – nazwę użytkownika oraz hasło.

W węźle **Konfiguracja e-mail** należy wpisać adres e-mail, na który będą wysyłane wydruki w formacie plików PDF wygenerowane przez program **WinUCZIB**.

W węźle **Wzorce SADów** można przygotować szablon SADu. Po przygotowaniu sprawy wywozowej należy na podstawie danych w niej zawartych przygotować dokument SAD. Aby za każdym razem nie wypełniać powtarzających się pól SAD-u oraz powtarzających się danych w pozycjach, udostępniono użytkownikowi możliwość wypełnienia danymi sprawy wywozowej wcześniej przygotowanego wzorca SAD-u. Wzorzec należy wyeksportować w programie **WinSADIB** do pliku \*.sad z już istniejącego SAD-u, który zawiera dane najbardziej zbliżone do dokumentu, który powinniśmy otrzymać po wypełnieniu ich danymi uszlachetniania. Następnie wczytać go do wzorców SAD-ów naciskając przycisk **Wczytaj SAD**. Po jego wczytaniu automatycznie zostaną wypełnione pola: *TIN polskiego podmiotu*, *Procedura* oraz *Typ SADu*. Każdy wzorzec powinien mieć wpisana swoją unikalną nazwę w polu *Nazwa wzorca*: celem odróżnienia ich między sobą. Przy tworzeniu SADu ze sprawy wywozowej program wybierze wzorzec z identycznym TIN-em polskiego właściciela, procedurą oraz typem. Jeżeli na liście wzorców jest więcej szablonów spełniających powyższe kryterium, wtedy należy go wybrać z wyświetlonej listy (w tym pomaga nam jego nazwa). Do nowego dokumentu SAD tworzego na podstawie wzorca zostaną przepisane wszystkie dane z pól SAD-u oraz z pierwszej pozycji wzorca zostaną powielone w pozycjach nowego SAD-u następujące pola: P37, P36 a także P44 Dodatkowe informacje – dokumenty wymagane (dokumenty wymagane WPT) oraz szczegóły wartości.

W węźle **Dodatkowe moduły** można konfigurować moduły dodatkowe. Standardowo udostępniana wszystkim użytkownikom funkcjonalność programu **WinUCZIB** może być poszerzona o funkcje specyficzne dla konkretnego użytkownika. Do tego celu służą moduły dodatkowe wykonywane odpłatnie przez **HUZAR-SOFTWARE** na zamówienie klientów. Bardzo typowym przykładem takiej dodatkowej funkcjonalności jest automatyczne tworzenie sprawy wywozowej na podstawie dyspozycji przygotowanej w postaci pliku (tekstowego, excelowego itp. wygenerowanego przez system informatyczny dysponenta towaru). Ponieważ funkcje takich modułów są różne, dlatego zawartość opcji **Dodatkowe moduły** jest szczegółowo opisana w instrukcjach przygotowywanych dla klientów zamawiających pod swoje indywidualne potrzeby moduł dodatkowy.

W węźle **Kontrola haseł** występują dwa podwężły:

- **Użytkowników** – kontrola haseł użytkowników ma istotne znaczenie dla podmiotów starających się o certyfikat AEO. Zastosowany mechanizm kontroli haseł pozwala na określenie minimalnej liczby znaków hasła, małych i dużych liter i cyfr. Umożliwia ustawienie maksymalnej liczby znaków identycznych z poprzednim hasłem, minimalnej liczby ostatnich różnych haseł, a także blokowanie konta po zadanej liczbie nieudanych prób logowania oraz zadać na ile minut konto zablokować.
- **Bazy danych** – zaznaczenie opcji pozwala na przypomnienie użytkownikowi (po upływie zadanego okresu czasu) o konieczności zmiany hasła do bazy danych.

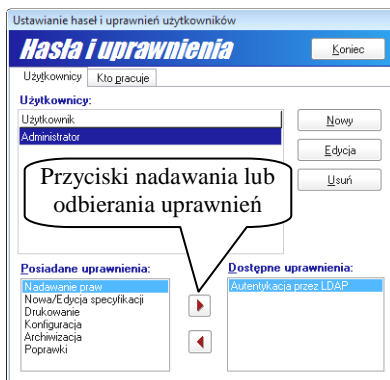
---

**Uwaga: Zakres konfiguracji programu może podlegać częstym zmianom.**

---

## 1.5. Rejestracja, ustawianie haseł i praw dostępu

W menu *Opcje* znajdują się funkcje *Hasła i uprawnienia* oraz *Użytkownik*. Pozwalają one na zarządzanie dostępem do programu oraz jego danych.



Uprawnienia użytkowników programu

przygotowywać dokumenty związane z wywozem, oprócz możliwości drukowania, które to uprawnienie musi mu być nadane explicite (patrz uprawnienie *Drukowanie*).

Uprawnienie *Drukowanie* pozwala użytkownikowi drukować wszystkie rodzaje dokumentów.

Uprawnienie *Konfiguracja* dotyczy możliwości wprowadzania zmian do ustawień programu (opcji, drukowania, katalogów itp.).

Uprawnienie *Archiwizacja* pozwala ostatniemu użytkownikowi kończącemu pracę w programie *WinUCZIB* zrobić archiwalną kopie bazy (oczywiście opcja programu dotycząca archiwizowania powinna być włączona, zgodnie z zaleceniem). Z tego wniosek, że wszyscy użytkownicy powinni mieć przydzielone omawiane uprawnienie.

Uprawnienie *Poprawki* pozwala użytkownikowi wprowadzać wszelkiego rodzaju poprawki w dokumentach (tam gdzie jest taka funkcja).

Za pomocą funkcji *Użytkownik* można dokonać autoryzacji innego użytkownika programu (być może z innymi uprawnieniami).

Jedynym użytkownikiem tworzonym standardowo podczas instalacji jest użytkownik o nazwie Administrator, z pustym hasłem oraz pełnymi uprawnieniami. Użytkownik z pełnymi uprawnieniami może: nadawać uprawnienia innym użytkownikom, edytować i tworzyć nowe specyfikacje (przywozowe i wywozowe), drukować oraz konfigurować program.

Zaleca się pozostawić najwyższe uprawnienia administratorowi oraz nadać mu hasło. Inni użytkownicy, powołani przez Administratora powinni mieć ograniczone uprawnienia (np. tylko edycja danych i drukowanie). Pozwala to na sprawne i bezpieczne zarządzanie dostępem do zasobów programu *WinUCZIB*.

**W nazwie użytkownika oraz hasła nie są rozróżniane małe i duże litery.**

Wybierając zakładkę *Kto pracuje* można dowiedzieć się, którzy użytkownicy aktualnie pracują z wybraną bazą danych (na wszystkich komputerach włączonych do sieci).

## 1.6. Zasady poruszania się w programie i skróty klawiszowe

Poruszanie się w programie *WinUCZIB* odbywa się za pomocą myszki lub klawiatury. Przyjęto standardy obowiązujące w systemie operacyjnym Windows. Część skrótów klawiaturowych oraz operacji jest charakterystyczna dla programu *WinUCZIB*, dlatego poniżej opisano najbardziej użyteczne.

Aby wykonać operację umieszczoną na "przycisku", należy kliknąć go myszką lub użyć kombinacji klawisza lewy [ALT] wraz z literą podkreśloną na danym przycisku. Jeśli z prawej strony okienka, do którego wprowadza się dane widnieje znaczek "▼", to klikając go lub używając klawiszy [ALT]+[↓] można obejrzeć i ewentualnie wybrać wprowadzane uprzednio do tego pola teksty ([SHIFT]+[↓] od razu wstawia kolejny tekst wzięty z "historii". [SHIFT]+[↑] pobiera tekst poprzedni). Wprowadzanie dat jest wspomagane kalendarzem, który może być otwarty poprzez kliknięcie w ikonkę umieszczoną obok pól edycyjnych (z prawej strony) związanych z datą.

Sortowanie i wyszukiwanie danych w bazach odbywa się zawsze według podobnego schematu: najpierw należy wybrać odpowiedni sposób uporządkowania danych, a następnie wpisać poszukiwany tekst. Np. rekordy w bazie *Firmy* można ułożyć według nazwy lub skrótu. W tym celu należy zaznaczyć odpowiednią opcję w okienku *Wyszukiwanie*. Wówczas wpisując szukany tekst w okienku *Szukaj* powoduje się ustawienie podświetlenia na znalezionej

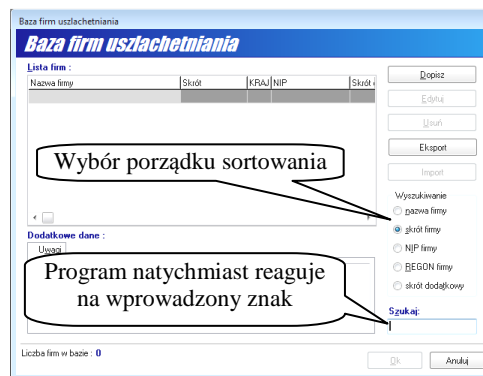
pozycji (program natychmiast reaguje na każdy wprowadzany znak). Analogicznie należy postępować z pozostałymi bazami danych tworzonymi przez użytkownika.

Naciśnięcie klawisza **[CTRL]+[↓]** powoduje przesuwanie się po okienkach i przyciskach w pionie w dół (**[CTRL]+[↑]** przesuwanie się w odwrotnym kierunku). Klawisze **[CTRL]+[←]** albo **[CTRL]+[→]** powodują przesuwanie się po elementach formularza w poziomie.

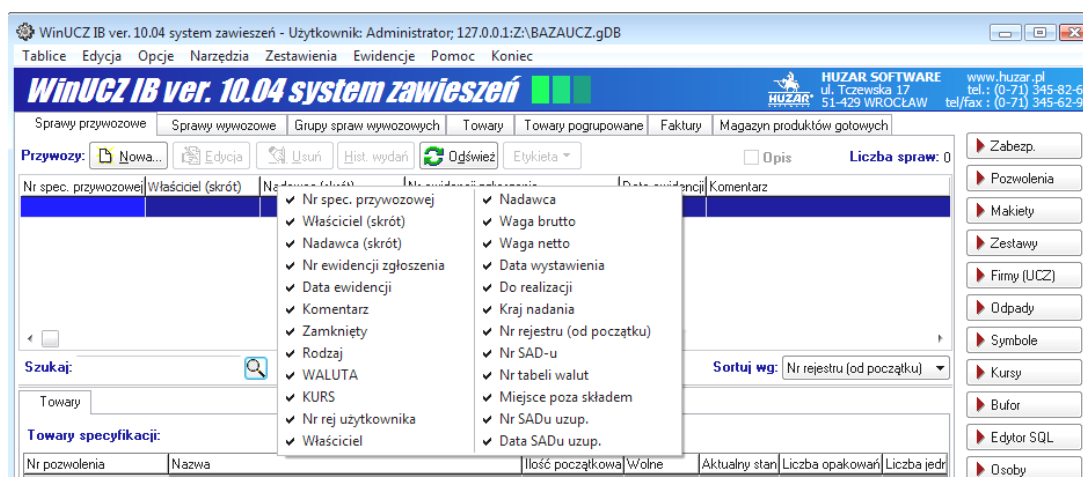
Większość danych pochodzących z baz programu jest wyświetlana w tabelkach. Przykładowo, spis towarów wyświetlony jest w tabelce, która zawiera nagłówki opisujące, co jest wyświetlone w kolumnie pod nagłówkiem. Użytkownik ma możliwość samodzielnego przystosowania postaci tabelki do własnych upodobań.

Można zmienić kolejność kolumn. Przykładowo, aby kolumna *Właściciel (skrót)* była wyświetlana przed kolumną *Nazwa*, wystarczy kursor myszy skierować w nagłówek *Właściciel (skrót)* i przycisnąć lewy klawisz myszki. Z lewej strony kolumny pojawi się charakterystyczna pionowa smuga. W tym momencie - nadal przytrzymując lewy klawisz myszki - należy przeciągnąć nagłówek w kierunku kolumny *Nazwa*. Gdy „smuga” pokryje się z lewą stroną kolumny, do której się ją przenosi, należy puścić lewy przycisk myszki. Kolumna zostanie przeniesiona. Kolumny można również przesuwać wykorzystując tylko klawiaturę. Zauważamy, że gdy klikniemy w wiersz tabelki to zaznacza się on na niebieski kolor a kolumna na kolor jasnoniebieski. Oznacza to wybór kolumny do przesunięcia. Przyciskając i przytrzymując klawisz **[ALT]**, klawiszem **[←]** albo **[→]** można przenieść „jasnoniebieską” kolumnę.

Można wyświetlić tylko wybrane kolumny. W tym celu kierujemy kursor myszki w dowolny nagłówek kolumny i naciskamy prawy klawisz myszy. Pokazuje się menu kontekstowe, w którym poprzez klikanie w odpowiednią nazwę nagłówka możemy go wskazać do wyświetlenia lub nie.



Wyszukiwanie pozycji w bazie danych



Wybór prezentowanych kolumn tabelki okna głównego

Można zmienić szerokość kolumn. W tym celu należy skierować kursor myszki na szczylinę między dwoma nagłówkami. Gdy kursor zmieni się na dwie równoległe pionowe linie, należy przycisnąć lewy klawisz myszki przeciągając szczylinę w lewo lub w prawo zmieniając szerokość sąsiadujących pól. Szerokość kolumny można zmienić przyciskając **[SHIFT]+[←]** albo **[SHIFT]+[→]**.

## 2. Wstęp do WinUCZIB

### 2.1. Do czego służy WinUCZIB?

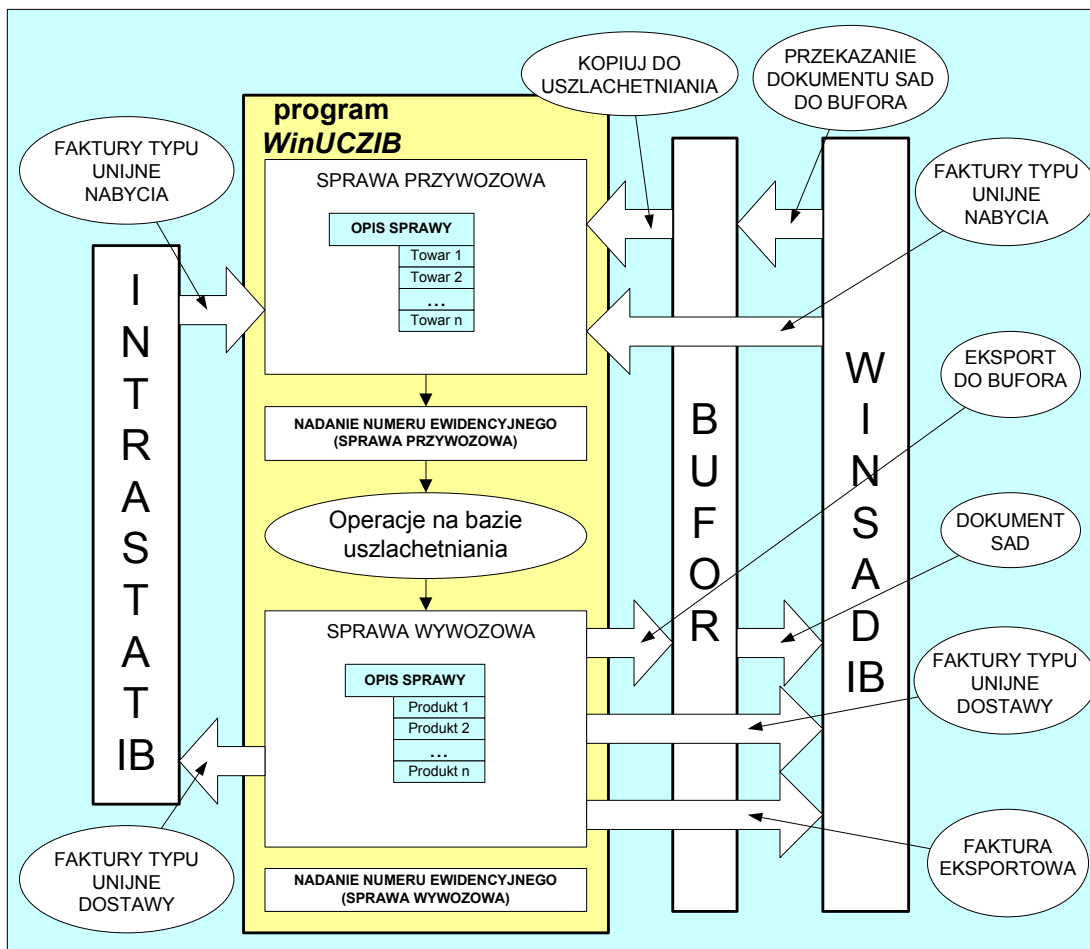
Za pomocą programu **WinUCZIB** można prowadzić pełną gospodarkę magazynową surowców, z których wytwarzane są produkty kompensacyjne.

Główne funkcje wykonywane przez program to:

- prowadzenie ewidencji specyfikacji przywozowych,
- rozliczanie nieopróżnionych i opróżnionych dostaw,
- zarządzanie zabezpieczeniem (długiem celnym),
- prowadzenie ewidencji materiałowej (zestawień towarów),
- tworzenie zestawień magazynowych, udostępnianie historii wydań towaru,
- tworzenie stanu bazy towarowej z datą wsteczną,
- udostępnianie wielu sposobów wybierania towarów specyfikacji wywozowej (pojedynczo, grupowo, całą sprawą lub jej część oraz wg makiet),
- archiwizowanie wszystkich danych,
- rozliczanie pozwoleń, rozliczanie dostaw,
- przygotowanie wniosku o zwrot cła,
- rozliczanie z kontrahentem zagranicznym bez procedury uszlachetniania,
- przygotowanie eksportowej faktury VAT i na jej podstawie dokumentu SAD oraz UCZ-ta.

### 2.2. Współpraca z programem WinSADIB

Wprowadzenie towaru do bazy uszlachetniania wymaga przygotowania importowego dokumentu SAD w programie **WinSADIB**. Dane z SAD-u są eksportowane do specjalnego bufora, do którego dostęp posiada program **WinUCZIB**.



Wymiana dokumentów i danych między programami **WinSADIB** a **WinUCZIB**

Wprowadzenie surowców wspólnotowych następuje poza buforem, poprzez faktury nabycia.

Wyprowadzenie towaru po uszlachetnieniu odbywa się poprzez utworzenie „sprawy wywozowej”, pod którą podpinane są produkty kompensacyjne. Wybranie surowców składających się na produkt może być dokonane poprzez wskazanie makiety (normy zużycia materiałowego), pojedynczo, całą sprawą przywozową albo grupowo.

Na podstawie sprawy wywozowej można utworzyć eksportową fakturę VAT, która przesłana do programu **Win-SADIB** podobnie jak bufor (jednak zawiera mniej danych) jest podstawą stworzenia eksportowego dokumentu SAD. Możliwe jest również tworzenie wspólnotowych faktur dostaw dla potrzeb deklaracji INTRASTAT..



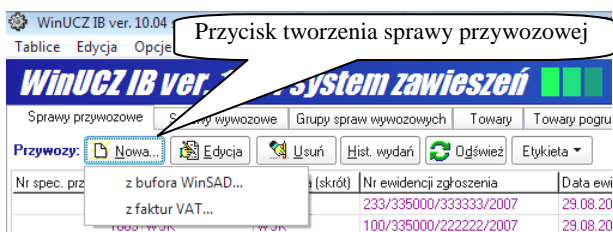
### 3. Wprowadzenie towarów do baz uszlachetniania

Wprowadzenia danych do programu **WinUCZIB** dokonuje się poprzez bufor wypełniany danymi z programu **WinSADIB** a także na podstawie bazy faktur programu **WinSADIB** lub **IntrastatIB**.

Wprowadzenia danych do baz uszlachetniania dokonuje się w następujących krokach:

1. Przygotowanie **dokumentu „SAD importowy”** za pomocą programu **WinSADIB**. Przygotowany dokument SAD należy wyeksportować do bufora. Dane mogą pochodzić również z faktury typu „Unijne nabycie” przygotowanej przez program **WinSADIB** lub program **INTRASTATIB**. Opis przygotowania dokumentów oraz eksportu do bufora znajduje się w podręcznikach tych programów.
2. Utworzenie **Specyfikacji przywózowej** - wprowadzenie towarów SAD-u lub faktury VAT do specyfikacji przywózowej.
3. Zamknięcie specyfikacji przywózowej i tym samym **wprowadzenie towaru do baz uszlachetniania**.

Szczegółowe kroki, które należy wykonać, aby wprowadzić towar do baz uszlachetniania są następujące:



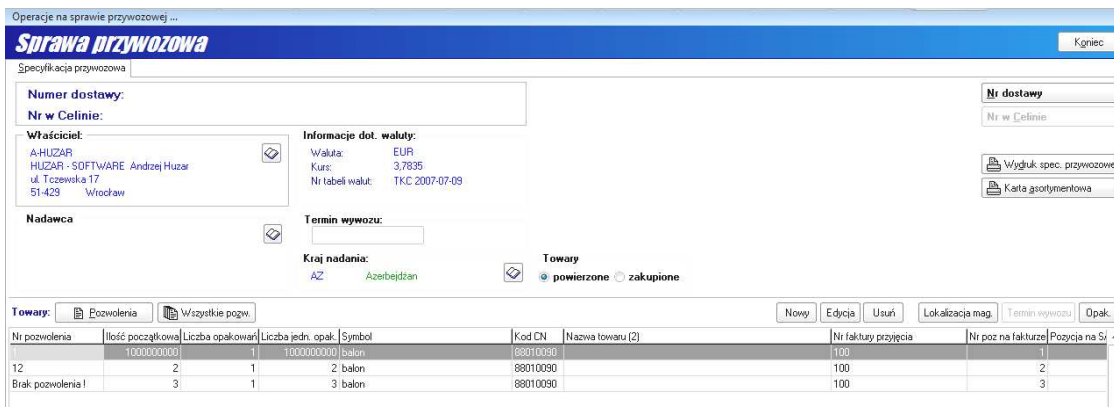
Wprowadzenie danych z programu WinSADIB

1. W głównym oknie należy wybrać zakładkę **Sprawy przywózowe**, a następnie wybrać przycisk **Nowa** (lub nacisnąć klawisz [INS]). Użytkownik wybiera jedną z dwóch możliwości pobrania dokumentu importowego:

- Z bufora **WinSAD...** - wyświetlona zostaje zawartość bufora. Wprowadzane do programu **WinUCZIB** dokumenty SAD należy zaznaczyć przez naciśnięcie klawisza [SPACJA]. Po podświetleniu preambuły przywózowej należy wybrać przycisk **Otwórz**. Zaleca się kasowanie

skopiowanej pozycji z bufora, ponieważ w buforze powinny się znajdować tylko te dane, które jeszcze nie były pobrane do uszlachetniania. Dla każdego wprowadzonego dokumentu SAD zostanie utworzona osobna specyfikacja przywózowa.

- Z faktur **VAT...** - otwarte zostaje okno **Pobranie faktur** zawierające wykaz wprowadzonych, programem **WinSADIB** lub programem **INTRASTATIB**, faktur typu unijne nabycie. Wprowadzając fakturę wystarczy zaznaczyć ją na wykazie i nacisnąć przycisk **Ok**. Dla wprowadzonej faktury zostanie utworzona specyfikacja przywózowa.



Okno Sprawa przywózowa, zakładka Specyfikacja przywózowa

2. Utworzona specyfikacja przywózowa (jedna lub kilka) pojawia się na wykazie zakładki **Sprawy przywózowe**. Część pól specyfikacji przywózowej, takie jak: właściciel i nadawca, kraj nadania, waluta i tabela kursów powinny być już wypełnione danymi z dokumentu SAD lub faktury. Wypełnienie pozostałych parametrów umożliwia okno **Sprawa przywózowa**. Otwarcie tego okna następuje po wybraniu na wykazie specyfikacji i naciśnięciu przycisku **Edycja**. Przede wszystkim należy przydzielić numer pozwolenia do każdego towaru (niewspółnotowego) sprawy przywózowej. Służą do tego przyciski **Pozwolenia** albo **Wszystkie pozw.** Gdy w opcjach programu na zakładce **Uszlachetnianie/Ustawienia** jest włączona opcja **Szczegółowe sprawdzanie polewoleń**, wtedy program sprawdza przywóz z bazą polewoleń. W szczególności sprawdzana jest ilość towaru, kod CN (lub jego 4 pierwsze cyfry). Jeżeli np. w pozwoleniu nie ma pozycji z odpowiednim CN, wtedy danemu towarowi nie zostanie nadane pozwolenie. W rezultacie towar nie będzie mógł być wprowadzony do baz uszlachetniania.

3. Zamknięcie specyfikacji - jeżeli pola preambuły oraz kolumna *Nr pozwolenia* (dla towarów wspólnotowych) są wypełnione, można, poprzez naciśnięcie przycisku ***Nr ewidencji UC*** (dla dostaw importowych) lub ***Nr dostawy*** (dla dostaw wspólnotowych) "zamknąć" specyfikację przywózową wpisując numer. *Nr. ewidencji UC* to numer ewidencyjny Urzędu Celnego, pod którym zaewidencjonowano dostawę. Należy przypomnieć, że poprawny format numeru OGL jest następujący: xxx/yyyyyy/00/000000/rrrr, gdzie yyyyyy - numer UC (jest sprawdzany), rrrr – rok. Niepoprawnie wpisany numer jest przez program podświetlany na czerwono.

Istnieje możliwość zmiany wprowadzonego numeru. Okno *Wpisanie numeru* otwarty zostaje po uruchomieniu funkcji menu kontekstowego (prawy klawisz myszki + funkcja *Zmień nr ewid. Zgłoszenia UC*) przy wskazanej zamkniętej sprawie przywózowej. Operacja ta dostępna jest jedynie po uruchomieniu programu ***WinUCZIB*** z włączoną opcją *Wyłączny dostęp do danych programu*.

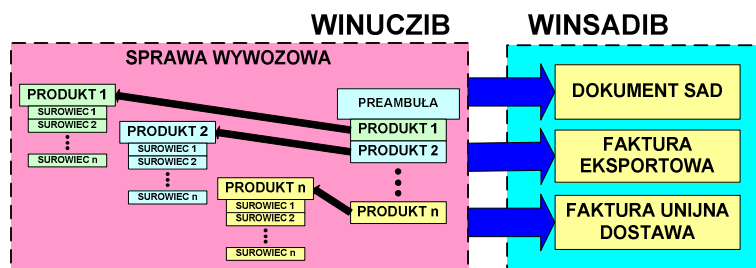
W przypadku, gdy sprawa przywózowa utworzona została na podstawie dokumentu SAD, w którym pole 47 zawiera wartość opłat celnych, program ***WinUCZIB*** wymaga od użytkownika (przed zamknięciem specyfikacji przywózowej) wskazania numeru ***zabezpieczenia***. Kwota zabezpieczenia jest to suma cła i podatków, które należałoby zapłacić (dług celny). Jest ona równa sumie należności celnych wynikających z pola 47 dokumentu SAD i jest zajmowana w momencie wprowadzenia surowców do uszlachetniania i zwalniana proporcjonalnie do ilości w miarę ich wyprowadzania po uszlachetnianiu.

Po nadaniu numeru ewidencji, towary sprawy przywózowej rzeczywiście znajdują się w bazie uszlachetniania.



## 4. Wyprowadzenie produktów po uszlachetnieniu

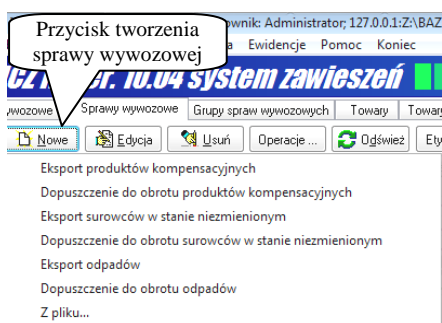
Uszlachetnianie czynne polega na wytworzeniu (uszlachetnieniu) pewnych produktów kompensacyjnych w skład, których wchodzi surowce (towary) wcześniej wprowadzone do baz uszlachetniania. Produkty kompensacyjne, które wyjadą na podstawie jednego eksportowego dokumentu SAD powinny być zgrupowane w sprawę wywozową, na podstawie której można utworzyć eksportową fakturę VAT, fakturę typu unijna dostawa lub dokument SAD).



Wymiana danych między *WinUCZIB* a *WinSADIB* dla spraw wywozowych

Wygenerowania faktury VAT. W oknie głównym programu należy wybrać zakładkę *Sprawy wywozowe* i przycisk *Nowa*. Utworzyć można sprawę wywozową następującego rodzaju:

Wybrać zakładkę *Sprawy wywozowe* i przycisk *Nowa*. Utworzyć można sprawę wywozową następującego rodzaju:



Tworzenie sprawy wywozowej

- Eksport produktów kompensacyjnych,
- Dopuszczenie do obrotu produktów kompensacyjnych,
- Eksport surowców w stanie niezmiennym,
- Dopuszczenie do obrotu surowców w stanie niezmiennym,
- Eksport odpadów,
- Dopuszczenie do obrotu odpadów.

Po wybraniu odpowiedniego rodzaju sprawy wywozowej pojawia się okno *Sprawa wywozowa/Produkty (eksport)* zawierające pola preambuły sprawy wywozowej. Nagłówek formularza zawiera informację o wybranym rodzaju sprawy wywozowej. Jeżeli przy pustej preambule, jako pierwszy naciśnięty zostanie przycisk *Określ*, wtedy program sam poprowadzi po wszystkich polach, które należy wypełnić. Określić należy właściciela towaru, odbiorcę, kraj przeznaczenia, walutę oraz pozwolenia. Po wypełnieniu pól preambuły należy przystąpić do wypełnienia listy towarów. Konieczne operacje zależne są od rodzaju sprawy wywozowej.

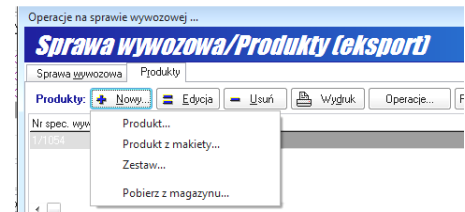
Nr pozwolenia	Nr posterunku	Data początkowa	Data kończąca
1	335000	05.10.2006	05.10.2007
12	335000	20.04.2007	20.04.2008
2322233	335000	06.08.2009	06.08.2010

Pola preambuły sprawy wywozowej

#### 4.1. Eksport lub dopuszczenie do obrotu produktów kompensacyjnych.

W oknie *Sprawa wywozowa/Produkty(eksport)* należy wybrać zakładkę *Produkty*. Wprowadzenie nowego produktu następuje po naciśnięciu przycisku **+Nowy...** i wybraniu z menu kontekstowego odpowiedniej funkcji.

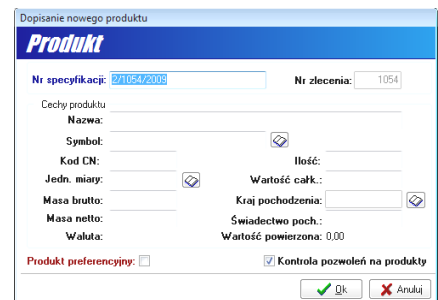
Parametry produktu można wprowadzić „ręcznie” lub wybierając go z bazy *Symboli* (funkcja *Produkt...*). Otwarty wówczas zostaje okienko *Produkt*, w którym należy wprowadzić opis produktu (nazwa, symbol, kod CN, jednostkę miary itd.). Należy zwrócić uwagę, że należy wypełnić pole *Ilość*; w którym wpisujemy liczbę sztuk danego produktu. Opis wprowadzonego produktu może być zmieniony po naciśnięciu przycisku **=Edycja**. Produkt wprowadzić można również na podstawie makiet (funkcja *Produkt z makiet*) lub na podstawie zestawu makiet (funkcja *Zestaw*). Tworzenie makiet opisano dalej.



Nowy produkt

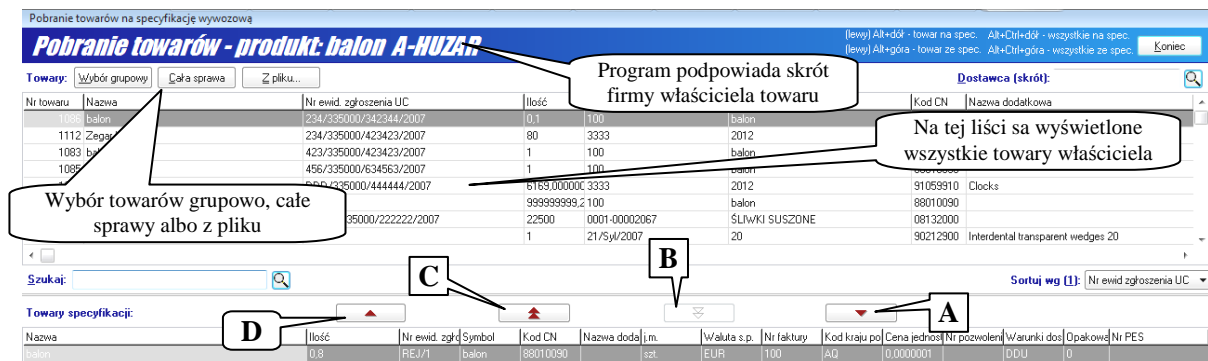
Gdy w bazie *Symboli* wpisano wcześniej dane o swoich produktach, to można szybko pobrać jego opis naciskając ikonkę otwartej książeczki z prawej strony pola edycyjnego *Symbol*. Nie trzeba każdorazowo „ręcznie” wypełniać pól w okienku *Produkt*.

Kolejną operacją dla wprowadzonego i wskazanego produktu jest ustalenie listy surowców wchodzących w jego skład. W tym celu należy nacisnąć przycisk **+Pobierz**. Otwarte zostanie okienko *Pobranie towarów* z nazwą produktu. Górna lista zawiera wszystkie towary właściciela, którego skrót wyświetlony jest w nagłówku. Wybierając właściwe towary i przenosząc je do listy *Towary specyfikacji*: można dokonać faktycznego wybrania towaru z baz towarowych na specyfikację produktu. Przenoszenie towarów wyświetlonych w wykazie górnym do wykazu dolnego może być dokonane przynajmniej na cztery sposoby:



Dane produktu

- pojedynczo,
- grupowo,
- całą sprawą przywózową (lub jej część).



Pobranie surowców produktu

**Wybieranie pojedyncze.** Po podświetleniu towaru w liście górnej i naciśnięciu przycisku oznaczonego **A** powoduje wyświetlenie okna, w którym należy wpisać ilość przenieszonego towaru (program domyślnie podpowiada całą dostępną ilość). Po zaakceptowaniu ilości towaru (przyciskiem OK) zostanie on w takiej ilości przeniesiony do wykazu dolnego, a w wykazie górnym zostanie towar z pomniejszoną ilością (chyba, że wszystko zostało pobrane, wówczas linia z towarem nie jest wyświetlana). Kliknięcie w przycisk **B** przeniesie wszystkie wyświetlone w liście towary do specyfikacji.

**Uwaga: operacja przenoszenia wszystkich towarów może zająć bardzo dużo czasu, ponieważ wszystkie towary z bazy będą przeniesione na jedną specyfikację.**

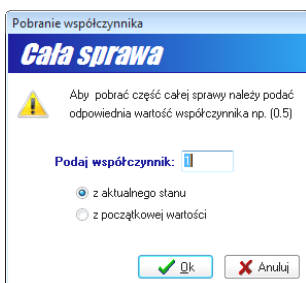
Towary przeniesione do specyfikacji można z powrotem wyczołfać do bazy towarów. Służą do tego przyciski oznaczone **C** i **D**. Można również przeciągnąć towar (*drag and drop*) z wykazu towarów do specyfikacji, a także w przeciwnym kierunku.

**Wybieranie całej sprawy.** Naciśnięcie przycisku *Cała sprawa* spowoduje przeniesienie wszystkich towarów z dostawy, której jeden towar jest podświetlony w liście górnej (*Towary*:). Przed wykonaniem przeniesienia program wyświetla numer sprawy przywózowej podświetlonego towaru (ale można wpisać inny numer). Po jego zaakceptowaniu można ewentualnie zawęzić sposób wybierania np. poprzez wskazanie tylko niektórych faktur (danej dostawy) albo wybranych pozwoleń (gdy dostawa ma towary z różnych pozwoleń). Na koniec można wskazać czy

wybierana jest całość towaru czy tylko jego część (w stosunku do aktualnego stanu bądź ilości początkowej). Jest to szczególnie przydatny sposób wybierania, gdy należy opróżnić wiele dostaw z tysiącami pozycji towarowych.

**Uwaga: program nie sprawdza, że użytkownik przykładowo podał współczynnik np. 0.5 do pozycji zawierającej np. 7 sztuk (program pobierze 3.5 sztuki????).**

**Wybieranie grupowe.** Przyciśnięcie przycisku **Wybór grupowy** pozwala zmniejszyć czas poświęcony na wybór jednorodnych towarów (o takiej samej nazwie albo takim samym symbole).

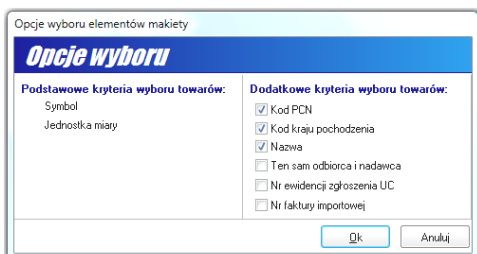


Pobranie współczynnika

Jeżeli pewien towar, np. farbę wprowadzono do baz uszlachetniania w kilku dostawach, prawdopodobnie różniących się ceną, ale uważanych za ten sam towar z punktu widzenia handlowego, to można wykorzystać wybór grupowy. Podświetlenie jednego dowolnego towaru i wybranie przycisku **Wybór grupowy**, spowoduje pojawienie się okna ustalającego zgodność grupowania (w szczególności należy ustalić czy pod pojęciem "identyczny towar" rozumiane są towary o identycznej nazwie czy identycznym symbole; a także czy wybór ma dotyczyć wszystkich dostaw czy tylko dostawy, z której pochodzi podświetlony towar). Po ich zaakceptowaniu pokazuje się okienko, w którym wyświetlona jest sumaryczna ilość towaru. Ilość tę można zmienić. W podobny sposób można zwrócić pewną ilość towaru (po uprzednim jej wybraniu do specyfikacji). Jeżeli towar uznany za identyczny pochodzi z różnych dostaw, to wybieranie rozpoczyna się od najwcześniejszej dostawy.

**Wprowadzenie produktu na podstawie makiet.** Wprowadzenie nowego produktu następuje po naciśnięciu przycisku **+Nowy...** i wybraniu funkcji **Produkt z makiety...** Wykorzystanie makiet pozwala wyprowadzić odpowiednią ilość z wielu towarów bazy uszlachetniania zgodnie z przygotowaną wcześniej listą towarową (nazywana tutaj makietą, ale listę tą można też nazwać normą zużycia materiałowego). Pojawia się wtedy spis wcześniej przygotowanych makiet, z której jedną należy wskazać podświetleniem. Po zaakceptowaniu wyboru makiety, pojawia się okno zgodności wyboru, w którym ustalone są warunki zgodności towaru z makietą z towarem wprowadzonym do procesu uszlachetniania. Program uzna, że towar w makiecie i towar wprowadzony są identyczne, jeżeli mają ten sam symbol towaru oraz jednostkę miary. Dodatkowo można zaostrzyć kryterium zgodności ustalając, by identyczny był kod CN, kod kraju pochodzenia, nazwa towaru, a także numer faktury importowej, numeru ewidencji zgłoszenia UC bądź ten sam odbiorca i nadawca.

Z kryterium zgodności występuje pojęcie symbolu towaru. Jest to tekst, który unikalnie identyfikuje towar w bazach uszlachetniania. Mechanizmu makiet nie można wykorzystywać, jeżeli towarowi nie przypisano symbolu.



Kryteria zgodności wyboru towaru

Dokonać tego należy w bazie *Symbol*. Użytkownik powinien wcześniej (lub sukcesywnie) przygotować bazę *Symboli* wprowadzając informacje o wszystkich towarach, z którymi ma do czynienia przy uszlachetnianiu. Przygotowanie takiej bazy ma jeszcze dodatkową zaletę, ponieważ użytkownik nie musi przy każdorazowym wypełnianiu faktur dostaw - z których powstaje dokument SAD - pisać nazwy towaru, jego kodu CN, jednostki miary, czy kraju pochodzenia. Wszystkie te informacje może pobrać z bazy *Symbol*.

Jeżeli w przedsiębiorstwie nie ma ogólnie przyjętej unifikacji symbolowej towarów, to na potrzeby uszlachetniania **należy** ją stworzyć.

**Wprowadzenie produktu z magazynu produktów gotowych.** Wprowadzenie nowego produktu następuje po naciśnięciu przycisku **+Nowy...** i wybraniu funkcji **Pobierz z magazynu...** Wykorzystanie magazynu produktów gotowych usprawnia proces tworzenia sprawy wywozowej. Produkty do magazynu produktów gotowych można wprowadzać **tylko** przed rozpoczęciem przygotowywania sprawy wywozowej, wybierając w głównym oknie zakładkę *Magazyn produktów gotowych*, a następnie przycisk **Nowy**. W oknie *Produkcja* najpierw należy podać informacje dotyczące właściciela produktu, odbiorcy oraz pozwoleń, a następnie na zakładce *Produkty* wprowadzić nowe produkty (przycisk **+Nowy...** i funkcja *Produkt...*) lub produkty na podstawie makiety (przycisk **+Nowy...** i funkcja *Produkt z makiety...*) lub zestawu makiet (przycisk **+Nowy...** i funkcja *Zestaw...*). Wiedząc z wyprzedzeniem, że zamierza się wyprodukować np. 10 sztuk pewnego produktu, to można „zarezerwować” surowce w bazie towarów, bez ich „podpięcia” do sprawy wywozowej. Gdy produkty rzeczywiście zostały utworzone i należy przygotować sprawę przywózową, wtedy wystarczy, że surowce w produktach „magazynu” zostaną przeniesione na specyfikację. Wystarczy z menu kontekstowego przycisku **Nowy...** wybrać funkcję *Pobierz z magazynu*, wskazać w liście produktów właściwy produkt i przenieść go do specyfikacji za pomocą przycisku ze strzałką w dół. Może się zdarzyć, że zamiast 10-ciu sztuk produktu (tworząc opis wpisaliśmy w polu ilość=10) wywozimy aktualnie tylko 5 sztuk. Dlatego program pyta w małym okienku *Pobranie* o ilość wywozoną. W omawianym przykładzie należy wpisać 5. Oczywiście program domyślnie podpowiada ilość równą 10. Po zamknięciu okna pobierania produktu

z magazynu dana liczba produktu z odpowiadającą jej ilości surowców zostanie wprowadzona na sprawę wywozową.

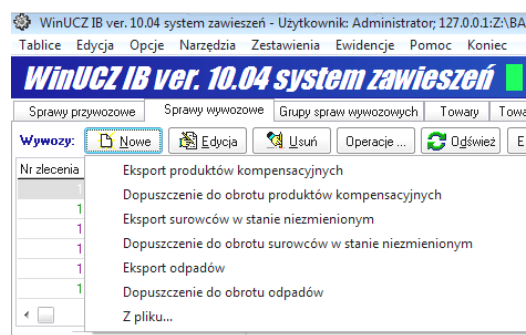
Jeżeli w sprawie wywozowej utworzono wszystkie produkty, to oprócz wydrukowania odpowiednich dokumentów, można na sprawie wywozowej wykonać funkcje ukryte pod przyciskiem **Operacje...** na zakładce **Produkty** (rys. 4.5.). Funkcje są następujące:

- **Przenieś** – funkcja przenosi produkt do innego, wskazanego zlecenia.
- **Eksport do bufora** - funkcja umożliwia eksport sprawy wywozowej do bufora WinSADIB lub do bazy faktur.
- **Rozdziel wg kraju pochodzenia** – funkcja zrealizowana na życzenie klienta i nie ma zastosowania w ogólnym przypadku
- **Preferencje** – funkcja ustala lub usuwa preferencje dla produktów
- **Przelicz masy i materiały powierzone dla produktów** – program dokonuje przeliczenia materiałów powierzonych i mas dla wszystkich produktów (masy są liczone w oparciu o masy surowców).

#### 4.2. Eksport lub dopuszczenie do obrotu surowców w stanie niezmienionym.

W celu utworzenia sprawy wywozowej zawierającej surowce w stanie niezmienionym, należy z menu kontekstowego przycisku **Nowe** wybrać funkcje **Eksport surowców w stanie niezmienionym** albo **Dopuszczenie do obrotu surowców w stanie niezmienionym** (zależnie od potrzeb).

W wyświetlonym oknie **Sprawa wywozowa** należy wypełnić preambułę sprawy a na zakładce **Surowce** za pomocą przycisku **Pobierz** pobrać surowce na specyfikację. Jak opisano to wcześniej, przenoszenie towarów wyświetlonych w wykazie górnym do wykazu dolnego może być dokonane na kilka sposobów (pojedynczo, całymi sprawami, grupowo).



Nowe sprawy wywozowe

#### 4.3. Eksport lub dopuszczenie do obrotu odpadów.

W pierwszej kolejności należy w menu **Tablice** opcja **Odpady...** określić, jaki odpad powstaje i z jakich surowców oraz jaka jest wartość jednostkowa 1kg odpadu. Następnie należy utworzyć makietę, w której trzeba wpisać odpad do elementu makiety. W momencie wprowadzania produktów do sprawy wywozowej wg makiety (bądź zestawu), program pobiera wskazany w makiemie surowiec. Jeśli odpad określony jest również w tabeli **Odpady** to program w ilość pobranego surowca wpisuje ilość-odpad z makiety natomiast stan „wolne” w magazynie zmniejszy się o ilość z makiety. Dopiero zamknięcie sprawy wywozowej powoduje faktyczne powstanie odpadu. Odpad przeniesiony zostanie do magazynu produktów gotowych. Stan tego magazynu sprawdzić można na zakładce formularza głównego **Magazyn produktów gotowych**. Tak powstały odpad można wybrać na sprawę odpadową, czyli wywozową typu **Eksport lub dopuszczenie do obrotu odpadów**.

Wybierając sprawę wywozową typu **Eksport lub dopuszczenie do obrotu odpadów** należy, jak w poprzednich wypadkach, wypełnić preambułę sprawy wywozowej, następnie wybrać odpady.

**Uwaga: odpad jest zawsze określony w kg (za wyjątkiem makiety, na której podany jest w jednostce surowca bądź procentowo).**

#### 4.4. Zamknięcie sprawy wywozowej

Zamknięcie sprawy wywozowej następuje po wpisaniu numeru ewidencyjnego UC. Po naciśnięciu przycisku **Nr ewidencji UC**, w oknie **Sprawa wywozowa**, można "zamknąć" specyfikację wywozową wpisując numer. Formularz umożliwiający wpisanie numeru jest identyczny jak dla sprawie przywozowej.

Istnieje możliwość zmiany wprowadzonego numeru ewidencyjnego UC. Okienko **Wpisanie numeru** otwarty zostaje po uruchomieniu funkcji menu kontekstowego (prawy klawisz myszki) przy wskazanej zamkniętej sprawie wywozowej.

#### 4.5. Zestawienia, wydruki i inne operacje dla sprawy wywozowej

Po skompletowaniu danych sprawy wywozowej użytkownik ma możliwość wykonania eksportu sprawy wywozowej do bufora programu **WinSADIB** lub jako faktura do bazy programu **IntrastatIB**. Poza tym, zależnie od tego, jaki rodzaj uszlachetniania wybrano uruchamiając program, istnieje możliwość wykonania wielu zestawień i wydruków. Wszystkie te operacje dostępne są po naciśnięciu przycisku **Operacje...** na zakładce **Sprawy wywozowe**.

**Eksport do WinSad...** – funkcja ta umożliwia tworzenie dokumentu SAD eksportowego.

**Twórz fakturę** – przekształca sprawę wywozową do postaci (eksportowej) faktury VAT.

**Twórz fakturę (na potrzeby intrastat)** – tworzy fakturę typu unijna dostawa. W programie **WinSADIB** dostępny jest moduł dotyczący faktur VAT, którego szczegółowy opis znajduje się w podręczniku programu. Jedną z funkcji dostępnych w programie **WinSADIB** jest możliwość zrobienia eksportowego dokumentu SAD z eksportowej faktury VAT. Faktury „widziane” przez program **WinUCZIB** są wyświetlone na zakładce **Faktury**.



**Twórz faktury (rozbite wg kursów, na potrzeby intrastat)** – na potrzeby programu *INTRASTATIB* towary stanowiące sprawę wywozową zostaną pogrupowane w faktury, których towary mają ten sam kurs.

**Drukuj UCZ/Z** – drukowany jest dokument UCZ\Z (uszlachetnianie czynne – zakończenie).

**Drukuj rozliczenie uszlachetniania** – drukowane jest rozliczenie surowców zużytych na produkty sprawy wywozowej. Rozliczenie pogrupowane jest wg przywozów.

**Twórz zlecenie z faktury VAT** – gdy w programie *WinSADIB* (w jego module faktur) utworzono fakturę (jej pozycje to produkty), to na jej podstawie można utworzyć sprawę wywozową, jeżeli tylko każdemu produktowi może być przyporządkowana jakaś makietka.

**Eksport surowców do bufora (zwrot towaru)** – jeżeli surowce są zwracane, to należy do bufora przesłać dane o surowcach (domyślnie do bufora są przysyłane dane o produktach).

**Wydruk specyfikacji produktów** – wydruk zawiera informacje o produktach (i surowcach wchodzących w skład produktu) danej sprawy wywozowej. W nagłówku specyfikacji każdego produktu wyświetlana jest jego nazwa, symbol, kod CN, jednostka miary, cena wykonania, ilość wytworzona. Pod nagłówkiem każdego z produktów wyświetlane są linie z informacjami o pobranych surowcach, które zawierają nazwę surowca, symbol, faktyczną ilość pobranego surowca (po odliczeniu odpadu zależnego od ubytku) i jego wartość powiększoną o cło (wszystko w walucie), ilość odpadu wraz z jego wartością powiększoną o cło. Kolumna wartości powiększonych o cło jest podsumowywana, do sumy tej jest dodawana wartość wykonania produktu (ilość produktu \* cena wykonania jego jednostki) oraz odejmowana sumaryczna faktyczna wartość odpadów wyliczana na podstawie danych pobranych z tablicy tworzonej w menu *Tablice* i funkcji *Odpady...*, ponieważ odpad nie może być traktowany jako pełnowartościowy materiał. Wartość surowców wyrażona jest w walucie sprawy wywozowej (widocznej w samym nagłówku specyfikacji), bez względu na walutę, w jakiej dany surowiec został sprowadzony. Przeliczenie jest wykonywane zgodnie z tabelą kursów wybraną w preambule sprawy wywozowej. Jeżeli w specyfikacji produktów wpisano dodatkowo ubytek, to tutaj pokaże się także linia z odpowiednią ilością ubytku. Wartość danej wielkości ubytku wyliczana jest z tabeli *Odpady*, wypełnianej w menu *Tablice* pod funkcją *Odpady...*, ponieważ odpad zazwyczaj nie jest już tyle wart co surowiec, z którego powstał. Odpowiednie kolumny z wartościami są podsumowane. Tego rodzaju specyfikacja jest przede wszystkim wykorzystywana do rozliczenia z kontrahentem zagranicznym, z którym współpracujemy poza procedurą uszlachetniania czynnego. Jednak zalety tego rodzaju zestawienia mogą być z powodzeniem wykorzystane do wewnętrznej kontroli procesu uszlachetniania czynnego w systemie zawiesznień (dokument ten nie jest wymagany przez UC).

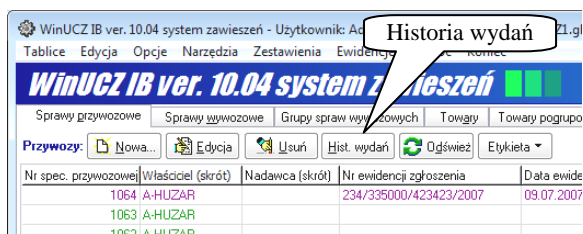
**Rozliczenie sprawy wywozowej** – każda sprawa wywozowa zawierająca surowce składające się na produkt kompensacyjny, powinna odpowiednio zmniejszyć należności celne w każdej dostawie, z której pochodzą surowce. Program umożliwia przygotowanie dwóch rodzajów rozliczenia należności celnych: rozliczenie sprawy wywozowej (przed decyzją), tzn. zanim została zamknięta oraz rozliczenie sprawy wywozowej (po decyzji). Pierwsze rozliczenie to zestawienie surowców wchodzących w skład wszystkich produktów pogrupowanych według dostaw (czyli surowce z tej samej dostawy wyświetlane są obok siebie). Zestawienie zawiera dane dotyczące pobranej ilości surowca z magazynu. Drugie rozliczenie udostępniane tylko po zamknięciu sprawy wywozowej jest tworzone dla każdej dostawy z osobną i dotyczy ujęcia ilościowego, wartościowego i należnościowego, nie tylko dla ilości pobranej, ale także dla stanu z poprzedniego rozliczenia oraz ilości pozostałej.

**Cło wywozowe - decyzja** – funkcja pozwala przygotować wydruk decyzji dotyczący cła w wywozie.

**Zestawienie wg warunków dostawy** – wybranie funkcji spowoduje wyświetlenie listy dostaw. Wskazanie jednej lub wielu (dwuklikiem albo klawiszem [SPACJA]) oraz zaakceptowanie wyboru spowoduje wygenerowanie zestawienia towarów według warunków dostaw (INCOTERMS).

Osobnym raportem jest wydruk przedstawiający **historię wydań** towarów wprowadzonych do procesu uszlachetniania. Wydruk ten może być przygotowany dla:

- wszystkich towarów wprowadzonych w jednej sprawie przywozowej,
- wskazanego towaru.



Przycisk *Hist. Wydań* dla towarów sprawy przywozowej

*ria wydań towaru...*

Pierwszy z wydruków przygotowywany jest po wybraniu na wykazie zamkniętej sprawy przywozowej i naciśnięciu przycisku **Hist. wydań** na zakładce *Sprawy przywozowe*. Po naciśnięciu przycisku **Hist. wydań** otwarty zostaje okienko *Opcje wydruku*, w którym można wskazać dane, które powinien zawierać raport.

Podobny raport, ale tylko dla jednego surowca, można utworzyć przechodząc na zakładkę *Towary*. Na wykazie towarów należy wskazać towar i uruchomić funkcję menu kontekstowego (prawy klawisz myszki) *Historia wydań towaru...* lub naciskając przycisk **Operacje** wybrać *Histo-*

## 5. Przygotowanie makiet

Makieta jest pewnym opisem produktu kompensacyjnego, pod którym rozumiana jest ilościowa lista wszystkich surowców wchodzących w jego skład (elementy makiety). Program przy wybieraniu surowców na produkt sprawy wywozowej, może odczytać wskazaną makietę i na jej podstawie wybrać surowce z bazy uszlachetniania. W makiecie jest możliwość zdefiniowania zamienników, czyli surowców, które zostaną wybrane do produktu, gdy zabraknie podstawowego surowca w bazie uszlachetniania.

Z menu *Tablice* wybierać należy funkcję *Makiety...* Wyświetlane zostaje okno *Makiety*, w którym można utworzyć nową makietę oraz edytować, usunąć albo wydrukować już istniejącą makietę (przyciskając odpowiednio przyciski *Edycja*, *Usuń* bądź *Wydruk*). Istnieje również możliwość (przycisk *Z pliku...*) pobrania gotowych makiet z pliku w formacie DBF lub, również z pliku w formacie DBF, elementów do wskazanej makiety. Naciśnięcie przycisku *Kopiuj* powoduje, że wskazana makietta zostanie skopiowana, razem z jej elementami, i umieszczona na liście makiet. Funkcja ta może być przydatna, jeżeli dwie makiety różnią się w niewielkim stopniu.

Okno makiety domyślnie podzielone jest na dwa obszary: *Makiety*: i *Elementy*: a po włączeniu opcji *Wyświetl zamienniki*: może zostać wyświetlony trzeci obszar *Zamienniki*:

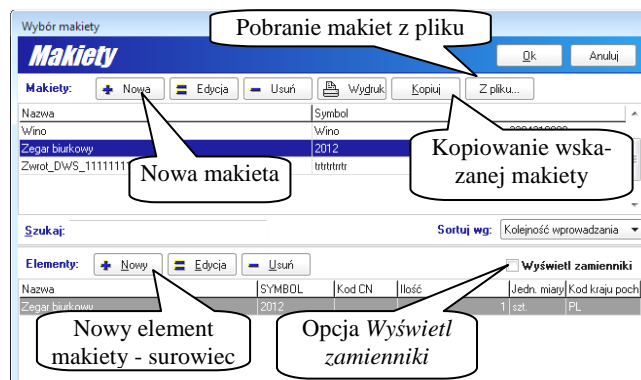
Nową makietę można zdefiniować przez naciśnięcie przycisku *+Nowa*, w obszarze *Makiety*:. Otwarte zostanie okienko *Makiety*.

Kompletna makietta powinna zawierać listę surowców. W obszarze *Elementy*: znajduje się wykaz surowców (towarów) określających zawartość podświetlonej makiety w obszarze *Makiety*:. Obszar elementy wypełniany jest przez naciśnięcie przycisku *+Nowy*, w obszarze *Elementy*. Otwarte zostanie okno *Elementy*. Najważniejszymi danymi elementów są symbol wraz z jednostką miary, ponieważ kryterium zgodności przy pobieraniu towaru z bazy uszlachetniania polega najpierw na porównaniu symbolu i jednostki miary. W przypadku zgodności, towar uznaje się za identyczny. Podczas wybierania towaru według makiety można zastrzyć kryterium zgodności o dodatkowe sprawdzenie kodu CN, kodu kraju pochodzenia lub nazwy towaru.

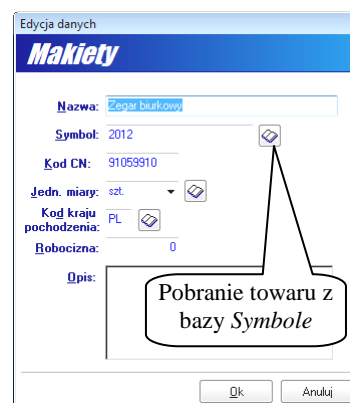
Każdy element makiety może mieć swoje zamienniki, czyli towary, które automatycznie zostaną wybrane do produktu, gdy właściwego elementu zabraknie lub nie ma wystarczającej ilości w bazie uszlachetniania.

Nową makietę można utworzyć również w trakcie wybierania surowców do produktu przy tworzeniu sprawy wywozowej.

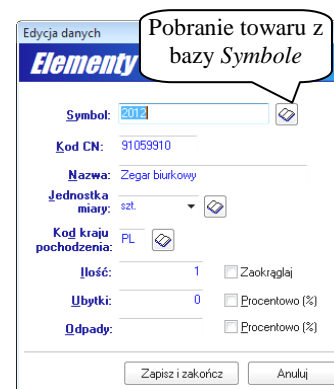
Makiety mogą być grupowane w **zestawy**. Na przykład zawsze wysyłana jest określona partia produktów np. 5 szt. produktu A i 10 sztuk produktu B. W takim przypadku należy utworzyć zestaw, który składa się z makiet A i B oraz współczynników odpowiednio 5 i 10. Oprócz tego można określić, że zestaw jest produktem i oznacza to, że w skład produktu wchodzi półwyroby reprezentowane przez makiety. Wtedy, jeśli zmieni się norma na jeden półwyrób to wystarczy zmienić makietę i zmiany te przy pobieraniu będą od razu uwzględnione we wszystkich zestawach. Tworzenie zestawów realizowane jest z menu głównego *Tablice\Zestawy...* [**Ctrl+S**] w oknie *Zestawy makiet*.



Wykaz makiet i ich elementów



Definicja makiety



Definicja elementu makiety

## 6. Przygotowanie pozwolenia na procedurę uszlachetniania

Każda firma występująca jako właściciel towarów niewspólnotowych, powinna mieć pozwolenie na procedurę uszlachetniania czynnego. Pozwolenie specyfikuje grupę towarową (zazwyczaj podaje się cztery pierwsze cyfry kodu PCN i kodów przypadających na grupę może być wiele), której ilości nie można przekroczyć, sprowadzając towar w celu uszlachetniania. Firma może mieć kilka pozwoleń.

Do tworzenia i edycji pozwoleń służy okno *Pozwolenia* wyświetlane po wywołaniu funkcji *Pozwolenia* z menu *Tablice*. Po naciśnięciu przycisku **+Nowe** w okienku *Pozwolenia* należy podać jego numer, numer posterunku celnego wystawiającego pozwolenie a także daty początku i końca jego obowiązywania oraz symbol waluty. Naciskając przycisk **Szczegóły** otwarte zostaje okno *Pozwolenia szczegóły*, w którym należy wprowadzić kolejne pozycje pozwolenia osobno dla surowców oraz produktów. Jedna pozycja pozwolenia może dotyczyć towarów z wieloma kodami taryfowymi CN.

Po odebraniu danych z bufora importu SAD-ów (dla towarów niewspólnotowych) otwiera się okno *Sprawa przywozowa*, w którym należy każdej pozycji towarowej przypisać pozwolenie „obciążane” tym towarem. W momencie nadawania pozwolenia (przyciski **Wszystkie pozw.** lub **Pozwolenia**) program sprawdza, czy istnieje w pozwoleniu pozycja z kodem CN i jednostka miary towaru ze sprawy przywozowej; jeżeli tak, to sprawdza czy ilość towaru ze sprawy przywozowej jest jeszcze możliwa do sprowadzenia (wszystko pod warunkiem, że włączona jest opcja *Szczegółowe sprawdzanie pozwolenia*).

Gdy warunki są spełnione towar jest wprowadzany do baz uszlachetniania pod warunkiem, że są one spełnione we wszystkich pozycjach towarowych występujących w sprawie przywozowej. Jeżeli przynajmniej w jednej pozycji nie są spełnione warunki wyżej wymienione, to cała sprawa przywozowa (dla towarów niewspólnotowych) nie zostanie wprowadzona do baz uszlachetniania.

Dla każdego pozwolenia można wydrukować jego rozliczenie naciskając przycisk **Rozliczenie**.

## 7. Prezentacja wykazu towarów i wydruki

Okno główne programu **WinUCZIB**, oprócz zakładki *Sprawy przywózowe* oraz *Sprawy wywózowe*, posiada również zakładki *Towary* (prezentacja aktualnego stanu w składzie), *Towary pogrupowane*, *Faktury* oraz zakładkę *Magazyn produktów gotowych*.

**Zakładka Towary**

Wyszukiwanie (lista towarów zawęża się po wpisaniu)

Wybór kryterium sortowania

Nr	Nazwa	Wskaz	Nr ewid. zgłoszenia UC	Pozwolenia	Nazwa dodatkowa	Symbol	Właściciel (skłót)	Kod CN	Jedn. used	Ilość used	Ilość pozost	Aktualny stan	Do przejrzenia	
1003	BALERINA-buty damskie	USD	444/355000/00/001/245/2006	2	BALERINA-ladies' shoes	51 072.2B	KP	64039998	12	12	12	0	12	
1092	balon	EUR	331/355000/01/231/2/2007	1	balon	AHLZAR	88010090	est.	1	1	1	0	0	
1093	balon	EUR	423/355000/423423/2007	1	balon	AHLZAR	88010090	est.	1	1	1	0	1	
1084	balon	EUR	212/355000/222222/2007	12	balon	AHLZAR	88010090	est.	1	1	1	0	1	
1085	balon	EUR	456/355000/63456/2007	1	balon	AHLZAR	88010090	est.	1	1	1	0	1	
1086	balon	EUR	234/355000/042344/2007	1	balon	AHLZAR	88010090	est.	1	1	0.1	0	0.1	
1091	balon	EUR	435/355000/34545/2007	1	balon	AHLZAR	88010090	est.	0.01	0.01	0.01	0	0	
1090	balon	EUR	435/355000/34545/2007	1	balon	AHLZAR	88010090	est.	100000000	10000000000	1000000000	0	0	
1092	balon	EUR	RELI/1		balon	AHLZAR	88010090	est.	100000000	10000000000	1000000000	0	9999	
1114	balon	EUR	233/355000/333333/2007	44	balon	WSK	88010090	est.	20	20	19.01	0	19.01	
1045	BIUSTONOSZE	USD	888/355000/887777/2007	5555		10003494	GILLETTE	88004000	0	76	76	0	76	
6	Buty	EUR	000/355000/424242/2006	1	Shoes	Buty	AHLZAR	64039191	par	10	10	8	0	0
1076	CAP-ASSY-OIL TANK FILLER	USD	Pw0/355000/00/001/290/2007	44	CAP-ASSY-OIL TANK FL.	34868301	WSK	84838089	0	4	4	0	4	
1022	CHARLINE-butny damskie	USD	Pw0/355000/00/001/245/2005	2	CHARLINE-ladies' shoes	51 068.2B	KP	64039998	12	12	12	0	12	
1032	CHARLINE-butny damskie	USD	444/355000/00/001/245/2006	2	CHARLINE-ladies' shoes	51 068.2B	KP	64039998	12	12	12	0	12	
1072	COVER PACKING	USD	Pw0/355000/00/001/290/2007	44	COVER PACKING	3113845-01	WSK	84838089	0	4	4	0	4	
1075	CZUJNIK WSKAZNIK	USD	Pw0/355000/00/001/290/2007	44	SENSOR SPEED PDEVEI	3038225	WSK	84838089	0	4	4	0	4	

Zakładka Towary

Zakładka *Towary pogrupowane* pozwala na prezentację listy towarów pogrupowanych, według życzenia, wg *Symbolu* towaru, *Kodu PCN* lub *Nr-u sprawy przywózowej*.

**Zakładka Towary pogrupowane**

Np. lista różnych symboli

Wyszukiwanie (lista towarów się zawęża po wpisaniu znaku)

Np. lista wszystkich towarów z wskazanym symbolem

Kryteria grupowania (wg symbolu, kodu CN, sprawy przywózowej)

Wydruk listy towarów np. dla danego symbolu

Symbol	Nr sprawy przywózowej	Data ewid. zgłoszenia UC	Wskaz	Wzrostki dostawcy	Nr Towaru	Nazwa 1	Nazwa 2
3039325	est.	29.08.2007	EUR	DDU	1	balon	
3039590	est.	29.08.2007	EUR	DDU	2	balon1	
3048633.01	est.		EUR	DDU	3	balon2	
3049893.01	est.		EUR	DDU	2	balon1	
3054099.01	est.		EUR	DDU	3	balon2	
3054627.01	est.		EUR	DDU	2	balon1	
3057996.01	est.		EUR	DDU	1	balon	
3059390.01	est.		EUR	DDU	3	balon2	
3059679.01	est.		EUR	DDU	1	balon	
3113640.01	est.		EUR	DDU	1	balon	
311724.01	est.		EUR	DDU	1	balon	
3114366.01	est.		EUR	DDU	2	balon1	
3114309.01	est.		EUR	DDU	1	balon	
3114370.01	est.		EUR	DDU	1	balon	
3116162.01	est.		EUR	DDU	2	balon1	
3116725.01	est.		EUR	DDU	1	balon	
3120976.01	est.		EUR	DDU	1	balon	
3120979.01	est.		EUR	DDU	1	balon	
3120879.01	est.		EUR	DDU	1	balon	
51 089.2B	par		EUR	DDU	1	balon	
51 072.2B	par		EUR	DDU	1	balon	
51 075.2B	par		EUR	DDU	1	balon	
balon	est.		EUR	DDU	1	balon	
Buty	m		EUR	DDU	1	balon	
MS13900-4018	est.		EUR	DDU	1	balon	
SŁWIKI SUSZONE	kg		EUR	DDU	1	balon	
Wino	l		EUR	DDU	1	balon	
Znaczek	100		EUR	DDU	1	balon	
	m		EUR	DDU	1	balon	

Zakładka Towary pogrupowane

Program **WinUCZIB** umożliwia wykonanie wielu raportów czy zestawień. Wydruki dotyczące sprawy przywózowej (czy sprawy wywózowej) dostępne są, po wskazaniu sprawy i naciśnięciu klawisza **Edycja**, na formularzu „Operacje na sprawie przywózowej” (lub „Operacje na sprawie wywózowej”). W oknie głównym również jest możliwość wydrukowania wielu zestawień czy raportów.

Wydruki programu **WinUCZIB** są wyprowadzane na drukarkę w trybie graficznym. Po naciśnięciu przycisku **Wydruk** (gdziekolwiek się on znajduje) program zapyta o okienku *Opcje wydruku* czy wydruk ma dotyczyć wszystkich właścicieli towaru czy tylko wskazanego. Po akceptacji opcji rozpoczyna się proces przygotowania wydruku zakończony wyświetleniem okienka podglądu wydruku.

Po kliknięciu w ikonkę przedstawiającą drukarkę pojawi się okno, w którym można dokonać wyboru drukarki, ewentualnie ustawić zakres stron od – do. Po zaakceptowaniu ustawień drukarki można rozpocząć proces drukowania wybierając przycisk **Drukuj**.



Raport "Zestawienie towarów" drukarka: HP LaserJet P1505n kopie: 1

**Strona 1/3**

**Zestawienie towarów (na dzień 2009-08-13)**  
(według symbolu)

Lp.	Nazwa towaru / Symbol / Nr faktury	JM	Ilość / przed dec.	Wolne	Wal	Cena jedn.	Przebieg	Termin
1	10001084, Nr f-ry: 1 (1) MAJTKI	szt	99	99	USD	2,0202020	88/3/11.0	
2	10003494, Nr f-ry: 2 (2) BIUSTONOSZE	SZT	76	76	USD	3,0263151	88/3/11.0	

Okienko podglądu wydruku

Nazwa drukarki, na którą można drukować (wybrana przyciskiem (A))

Przewijanie do następnej (poprzedniej) strony albo na koniec (początek) wydruku

Powiększanie albo zmniejszanie obrazu podglądu

(A) wybór drukarki zainstalowanej w Windows

zapisz wydruk w pliku PDF  
wyślij wydruk przez e-mail

Menu kontekstowe po naciśnięciu przycisku *Inne*

Rozpoczęcie drukowania

Dopasowanie podglądu odpowiednio do: wysokości albo szerokości strony

Inne... Drukuj Koniec

## 8. Menu

### 8.1. Tablice

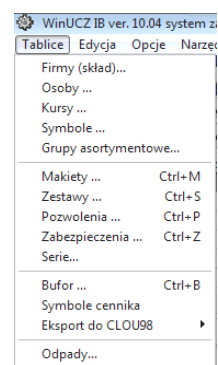
**Firmy (skład)...** Otwiera okno z danymi firm. Baza **Firmy** zawiera informacje o firmach, które są właścicielami albo nadawcami towarów. Jest to **własna** tablica programu i jej zawartość może się różnić od identycznie nazwanej tablicy w programie **WinSADIB**. Przyjmując dane z bufora, każda nowa firma (właściciela towaru) jest automatycznie dopisywana do bazy. Funkcja menu **Firmy (skład)...** daje możliwość manualnego wprowadzenia opisu firmy do bazy.

**Osoby...** Otwiera okno z danymi o osobach odpowiedzialnych za sprawy finansowe.

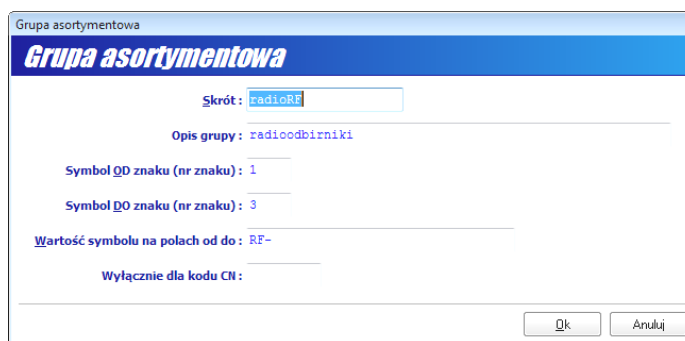
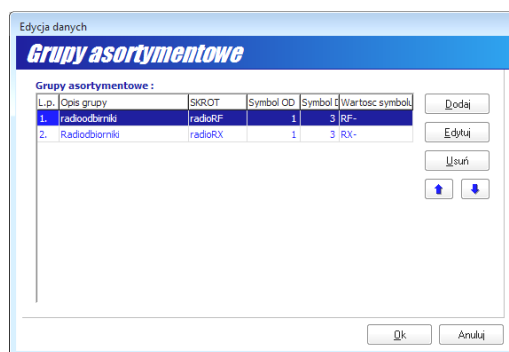
**Kursy...** Funkcja umożliwia podgląd tabeli kursów. Tabele są wspólne z tymi, które obsługuje program **WinSADIB** (on je tworzy i modyfikuje).

**Symbole...** Funkcja udostępnia dane z tablicy **Symbole**, która jest wspólna także dla programu **WinSADIB**. Baza **Symbole** zawiera dane, w których użytkownik określa powiązanie kodu CN z nazwą, przez jaką dany towar jest identyfikowany, z unikalnym symbolem przypisanym danemu towarowi, jednostką miary oraz krajem pochodzenia. Program umożliwia modyfikację tej tablicy.

**Grupy asortymentowe...** Zdefiniowanie grup asortymentowych może skrócić zestawienia (zob. menu **Zestawienia\Wydruk grup asortymentowych za okres...**). Przez grupę asortymentową należy rozumieć wszystkie towary w bazie składu, które mają symbol zgodny z zadaniem kryterium. W okienku **Grupa asortymentowa** użytkownik sam definiuje skrót i szerszy opis dla grupy, a „przydzielanie” towaru do grupy zadaje poprzez zdefiniowanie części symbolu (podając numer znaku od-do i wartość symbolu w podanym zakresie).



Menu *Tablice*



Grupy asortymentowe

**Makiety...** Otwiera okno **Makiety** umożliwiające dostęp do tablicy makiety. Baza **Makiety** jest zestawem wzorców (norm zużycia materiałowego), według których można pobierać towary z baz uszlachetniania. W oknie **Makiety** można tworzyć nowe makiety, modyfikować i usuwać istniejące. Funkcję można wywołać „gorącym” klawiszem [CTRL]+[M].

**Zestawy...** - zestaw to zbiór makiety. Tworzenie zestawów opisane zostało w rozdziale 5 „Przygotowanie makiety” niniejszego opracowania. Funkcję można wywołać „gorącym” klawiszem [CTRL]+[S].

**Pozwolenia...** Baza pozwoleń przechowuje dane o wszystkich pozwoleniach na procedurę uszlachetniania czynnego. Pozycja bazy zawiera wszystkie dane pozwolenia wraz z kodem CN (zazwyczaj wystarczają 4 pierwsze jego cyfry) oraz ilość towaru do przywiezienia. Właściciel towaru ma swoje własne (jedno lub kilka) pozwolenie. Funkcję można wywołać „gorącym” klawiszem [CTRL]+[P].

**Zabezpieczenia....** Każda firma w bazie firm składu może mieć wpisane dane o zabezpieczeniu (numer zabezpieczenia, data początkowa i data obowiązywania oraz kwota pierwotna zabezpieczenia). Przy wprowadzaniu dostawy program prosi o wskazanie firmy, której zabezpieczenie zostanie obciążone. Przy wywozie odpowiednie zabezpieczenie będzie zwalniane. Funkcję można wywołać „gorącym” klawiszem [CTRL]+[Z].

**Serie...** Z każdym lekarstwem związana jest seria towaru. W programie można przypisać do towaru numer serii (na niezamkniętej sprawie przywózowej).

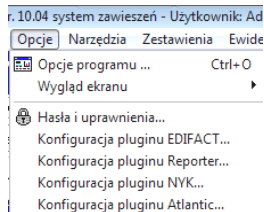
**Bufor...** Bufor jest specjalną tablicą służącą do wymiany danych między programem **WinUCZIB** oraz **WinSADIB**. Program **WinSADIB** po przygotowaniu SAD-u importowego przesyła dane do bufora. Bufor jest odczytywany przez program **WinUCZIB**, a dane zapisywane w jego tablicach. Funkcję można wywołać „gorącym” klawiszem [CTRL]+[B].

**Symbole cennika** – funkcja ta wprowadzona została na życzenie klienta.

**Eksport do CLOU98** – CLOU 98 to system do rozliczania UCZ. Funkcja ta odpowiada za eksport danych do tego systemu

**Odpady...** - funkcja umożliwi rejestrację odpadów. Baza *Odpady* zawiera informacje o tym, z jakich surowców, jaki odpad powstaje.

## 8.2. Opcje



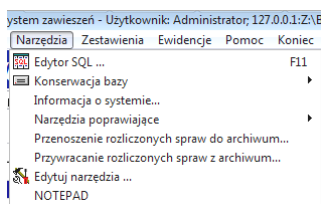
Menu *Opcje*

**Opcje programu...** Funkcja wyświetla okno *Opcje programu*. Szczegółowy opis opcji programu zawarty jest w rozdziale „Konfigurowanie programu” niniejszego opracowania.

**Wygląd ekranu.** Funkcja pozwala włączyć (wyłączyć) nagłówek (stopkę) okna głównego.

**Hasła i uprawnienia...** Funkcja pozwala utworzyć nowego użytkownika, nadać mu uprawnienia (tworzenie/edycja specyfikacji, drukowanie, konfigurowanie, archiwizowanie, wprowadzanie poprawek oraz autentykacja przez LDAP). Możemy także uzyskać informacje o aktualnie pracujących użytkownikach w programie *WinUCZIB*.

## 8.3. Narzędzia



Menu *Narzędzia*

**Edytor SQL...** Wybranie funkcji *Edytor SQL* z menu *Narzędzia* (albo przyciśnięcie klawisza [F11]) wyświetla okno *Edytor SQL*, który pomaga w formułowaniu zapytań SQL. Z edytora mogą korzystać przede wszystkim użytkownicy, którzy znają język SQL. Zapytania formułowane w języku pozwalają wydobyć z tabel programu dowolne dane. Najważniejsze, że wynik zapytania może być wyeksportowany do plików zewnętrznych (w formacie TXT oraz XML) i poddany dowolnemu przetwarzaniu przez programy zewnętrzne. Zatem jest to bardzo silne narzędzie pozwalające przenosić dowolne dane z tabel programu *WinUCZIB* (edytor podpowiada nazwy tabeli oraz kolumn) do baz innych programów.

W edytorze użytkownik ma możliwość między innymi wydrukowania wyniku zapytania za pomocą przeglądarki internetowej. Szablon wydruku jest domyślnie zawarty w pliku *SzablonPlikuXML.xml*. Zaawansowani użytkownicy mogą zmieniać szablon, dostosowując go do własnych potrzeb.

**UWAGA: Edytor uniemożliwia wykonanie zapytań SQL modyfikujących tablice. Zapytanie modyfikujące można wykonać tylko wtedy, gdy jest ono podpisane cyfrowo przez Huzar Software.**

Okno edytora zapytań SQL

**Konservacja bazy...** Menu rozwija się dając możliwość wyboru dwóch funkcji: *Twórz kopię zapasową* oraz *Przywróć bazę z kopii*. Pierwsza z nich uruchamia proces tworzenia kopii zapasowej baz uszlachetniania (kopia jest plikiem skompresowanym jak w wyniku archiwizacji), a druga z wcześniej utworzonej kopii (użytkownik wybiera kopie w oknie wyboru) odtwarza bazy uszlachetniania według stanu w momencie utworzenia kopii. Każdorazowe wyjście z programu *WinUCZIB* daje możliwość archiwizacji, czyli utworzenia kopii zapasowej bazy danych.

**Informacje o systemie...** Informacje systemowe są bardzo przydatne dla pomocy technicznej firmy Huzar-Software. Przede wszystkim zawierają informacje o ścieżkach do baz, katalogu programu oraz szczegółowych informacji o systemie operacyjnym. Informacje te można wyeksportować do pliku tekstowego.

**Narzędzia poprawiające...** Funkcje do wykorzystania przez pracowników **HUZAR SOFTWARE**.

**Przenoszenie rozliczonych spraw do archiwum...** Jest to bardzo cenna funkcja, przyspieszająca współpracę z bazą danych. W bazie pamiętane są wszystkie dostawy, nawet opróżnione, które właściwie można tylko podglądać. Okazuje się, że fizyczne przeniesienie opróżnionych dostaw do archiwum może spowodować zwiększenie szybkości współpracy z bazą danych (zawierającą teraz tylko sprawy przywózowe, na których "leży" jakiś towar). Po wykonaniu funkcji, na zakładce *Towary* po włączeniu bądź wyłączeniu opcji *Wyświetlaj zerowe* w wykazie towarów będą pokazane tylko dostawy jeszcze nieopróżnione.

Przed wykonaniem funkcji przenoszenia, warto wykonać funkcję *Rozliczanie dostaw* z menu *Zestawienia*, która pozwala wydrukować zestawienie wywozów opróżniających dostawę.

**Przywracanie rozliczonych spraw z archiwum...** Jest to "odwrotna" funkcja do poprzedniej. Można przywrócić zarchiwizowane dostawy opróżnione i wyświetlać je na zakładce *Towary* włączając opcję *Wyświetlaj zerowe*.

**Edytuj narzędzia...** Funkcja pozwala wprowadzić na listę menu *Narzędzia* dodatkowej funkcji polegającej na wywołaniu innego programu bez potrzeby wychodzenia z **WinUCZIB**.

**NOTEPAD** Funkcja wywołuje standardowy program (system Windows) o nazwie NOTEPAD (do edycji tekstu).

## 8.4. Zestawienia

**Stan na dzień.** Funkcja pozwala wydrukować zestawienie towarowe bazy uszlachetniania z jego stanu na ustalony dzień w przeszłości (wskazany w okienku *Stan na dzień*). Użytkownik ma możliwość wskazania czy zestawienie ma dotyczyć wszystkich czy wybranej firmy, czy towary nie muszą być grupowane albo grupowane według symbolu bądź nazwy towaru. Wydruk można zapisać w pliku tekstowym (w formacie \*.csv) oraz zaznaczyć, że na wydruku ma być wartość celna bądź wydruk ma być załącznikiem.

**Zestawienie magazynowe.** Na zestawieniu magazynowym towary o tej samej nazwie albo symbolu (grupowanie użytkownik wskazuje w okienku *Opcje wydruku*) są sumowane i ich sumaryczne wartości występują w zestawieniu (ilość, wartość). W okienku *Opcje wydruku* można także wskazać czy zestawienie ma dotyczyć wszystkich czy wybranej firmy (oraz czy umieszczać dane dostawcy), rodzaj wydruku (graficzny albo do pliku tekstowego), wskazać datę zestawienia, a także czy w zestawieniu ma się pojawić podsumowanie, czy uwzględniać towary z zerową wartością oraz ewentualnie wskazać, że wydruk ma mieć nagłówki w języku angielskim.

**Wydania towarów wg dostawców.** Rozliczenie towarów dla dostawcy (ułożone fakturami), czyli zestawienie prezentujące jak rozchodziły się towary zakupione od dostawcy. Wydruk można skierować do pliku tekstowego.

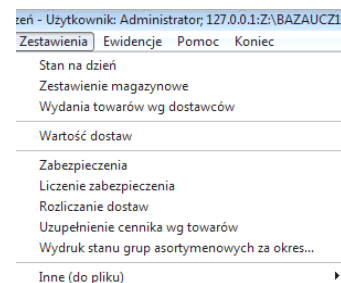
**Wartość dostaw.** Funkcja posiada charakter pomocniczy. Wyświetlane są wszystkie dostawy znajdujące się w bazie uszlachetniania z aktualną wartością towaru oraz korektami.

**Zabezpieczenia.** Wywołanie funkcji spowoduje wyświetlenie wszystkich dostaw z podaniem wartości aktualnego zabezpieczenia. Opróżnione dostawy mają zerową wartość zabezpieczenia.

**Rozliczanie dostaw.** Wyprowadzając towar z baz uszlachetniania za pomocą pewnej sprawy wywózowej, można opróżnić jedną lub wiele dostaw. Fakt opróżnienia dostaw jest odnotowywany w rozliczaniu dostaw. Wydruk rozliczenia opróżnionej dostawy, zawiera zestawienie wszystkich spraw wywózowych, które przyczyniły się do zmniejszenia stanu ilościowego wskazanej dostawy.

**Uzupełnienie cennika wg towarów** - wywołanie tej funkcji powoduje uzupełnienie tablicy Cennik (dostępnej w programie *IntrastatIB*) o wprowadzone nowe ceny towarów.

**Wydruk stanu grup asortymentowych za okres** – dla zadanego okresu można wydrukować stan grup asortymentowych.

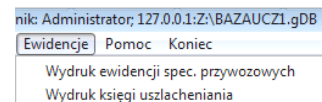


Menu Zestawienia

## 8.5. Ewidencje

**Wydruk ewidencji spec. przywózowych.** Każda specyfikacja przywózowa jest odnotowywana w ewidencji przywózowej pod kolejnym numerem. Każdy wpis w ewidencji zawiera następujące dane: data dostawy, termin wywozu, nr ewidencji UC, nr i data pozwolenia, wartość celna, symbol waluty, kraj nadania, masa netto, nazwa nadawcy. Wywołując funkcję mamy możliwość wydrukowania sumarycznych informacji o wszystkich dostawach ze wskazanego okresu czasu.

**Wydruk księgi uszlachetniania** – księga uszlachetniania czynnego pokazuje wszystkie przyjęcia i wydania towarów w zadanym okresie czasu.



Menu Ewidencje

## 9. Terminologia stosowana w podręczniku

### **Sprawa przywozowa**

Podczas odbioru danych z programu *WinSADIB* (kopiując je z bufora, lub z faktur nabycia) tworzona jest sprawa (specyfikacja) przywozowa, czyli lista towarów, które mają być wprowadzone do baz uszlachetniania. Sprawę należy traktować jak „propozycję” złożenia towaru w bazach uszlachetniania. Dopiero po wpisaniu numeru ewidencji UC (lub numeru rejestru w przypadku procedury uproszczonej) sprawa przywozowa jest odnotowywana w ewidencji specyfikacji przywozowych i zapamiętana w tablicy towarów.

### **Rozliczanie dostaw**

Dostawy są stopniowo opróżniane. Szczegółowe rozchodzenie się towarów z dostawy można śledzić drukując historię wydań towaru. Rozliczanie dostaw ma na celu pokazanie, w jaki sposób (ilościowo i wartościowo) rozdysponowano towary z danej dostawy poszczególnymi sprawami wywozowymi (czyli pokazuje się sumę ilości i wartości). Program udostępnia możliwość wydrukowania rozliczenia jeszcze nieopróżnionej dostawy jak i dostawy opróżnionej.

### **Sprawa wywozowa**

Pod pojęciem sprawy wywozowej rozumie się zestaw produktów kompensacyjnych lub zwracanych surowców bądź odpadów wchodzących w jej skład, które to komponenty mają być wywiezione na podstawie jednego dokumentu SAD albo faktury dostawy.

### **Ewidencja przywozowa**

Ewidencja przywozowa zawiera sumaryczne informacje gromadzone o dostawach wprowadzanych do baz uszlachetniania.

### **Zabezpieczenie**

Zabezpieczenie jest to suma cła i podatków, które należałoby zapłacić (dług celny). Kwota zabezpieczenia (równa sumie należności celnych wynikających z dokumentu SAD) jest zajmowana w momencie wprowadzenia surowców do uszlachetniania i zwalniana proporcjonalnie do ilości w miarę ich wyprowadzania po uszlachetnieniu.

### **Makieta**

Makieta jest listą towarów, na podstawie której można dokonać wyjęcia towaru ze składu.

### **Wybór grupowy**

Towar jednorodny (identyczna nazwa albo symbol) może być szybko wyprowadzony poprzez zadanie sumarycznej ilości podlegającej wyprowadzeniu. Program dokonuje wyjęcia towaru, opróżniając w pierwszej kolejności wcześniejsze dostawy.

### **Pozwolenie**

Pod pojęciem pozwolenia rozumie się pozwolenie na procedurę uszlachetniania czynnego.

### **Symbol**

Towar w procesie uszlachetniania może być identyfikowany nie tylko po nazwie towaru, ale za pomocą symbolu. Z definicji – symbol - to dowolny napis składający się z liter, cyfr i innych znaków, który powinien w unikalny sposób identyfikować towar.