



# HUZAR SOFTWARE

ul. Tczewska 14,  
51-429 Wrocław  
www.huzar.pl  
huzar@huzar.pl

tel. 71 345-62-91  
71 345-66-44  
71 335-69-60  
NIP 895 000 23 60

## *WinUCZ*

*Program do ewidencji procesu uszlachetniania  
oraz końcowego przeznaczenia*

## **Instrukcja obsługi**

Wrocław, Marzec 2019

## Spis treści

<b>1. UMOWA LICENCYJNA (WARUNKI LICENCJI)</b> .....	<b>4</b>
<b>2. INSTALACJA PROGRAMU</b> .....	<b>6</b>
INFORMACJE OGÓLNE .....	6
WYMAGANIA PROGRAMU .....	6
PRACA Z PROGRAMEM .....	8
POMOC TELEFONICZNA I ZDALNA .....	8
<b>3. PROGRAM WINUCZ W ŚRODOWISKU OPROGRAMOWANIA HUZARSOFTWARE</b> .....	<b>9</b>
<b>4. PRACA Z PROGRAMEM WINUCZ</b> .....	<b>10</b>
URUCHOMIENIE PROGRAMU.....	10
<b>5. TERMINOLOGIA STOSOWANA W PODRĘCZNIKU</b> .....	<b>12</b>
<b>6. INTERFEJS UŻYTKOWNIKA</b> .....	<b>13</b>
FILTROWANIE DANYCH.....	14
WYŚWIETLANIE DANYCH.....	16
SORTOWANIE DANYCH.....	17
GRUPOWANIE DANYCH .....	17
KOPIOWANIE DANYCH .....	18
MENU PODRĘCZNE.....	18
<b>7. MENU</b> .....	<b>19</b>
TABLICE.....	19
EWIDENCJE .....	20
RAPORTY .....	20
NARZĘDZIA.....	20
OPCJE.....	22
POMOC.....	23
<b>8. OPCJE PROGRAMU</b> .....	<b>24</b>
DANE OSOBOWE.....	24
OCHRONA PROGRAMU .....	24
PARAMETRY .....	24
USZLACHETNIANIE .....	24
ETYKIETY .....	27
POŁĄCZENIA .....	27
KONFIGURACJA E-MAIL .....	28
WZORCE SAD-ÓW .....	28
BAZA DANYCH.....	28
ARCHIWUM.....	28
KONTROLA HASEŁ .....	29
KONFIGURACJA LDAP .....	29
TARYFA CELNA .....	29
USTAWIENIA WYDAJNOŚCI .....	29
<b>9. POZWOLENIA NA PROCEDURĘ USZLACHETNIANIA</b> .....	<b>30</b>
<b>10. MAKIETY</b> .....	<b>32</b>
TWORZENIE MAKIETY .....	32
DODAWANIE TOWARÓW (SUROWCÓW) DO MAKIETY .....	32
ZAMIENNIKI TOWARÓW .....	32
KORZYSTANIE Z MAKIET .....	33
<b>11. OBJĘCIA PROCEDURĄ</b> .....	<b>35</b>
<b>12. BAZA TOWARÓW</b> .....	<b>39</b>
TOWARY .....	39
MAGAZYN .....	42

<b>13. ZAMKNIĘCIE PROCEDURY.....</b>	<b>43</b>
ZAŁĄCZNIK 1: TWORZENIE ZAMKNIĘĆ PROCEDURY NA PODSTAWIE PLIKU .....	45
DEFINIOWANIE RĘCZNE PRODUKTU.....	45
TWORZENIE ZAMKNIĘCIA PROCEDURY DLA PRODUKTU ZDEFINIOWANEGO MAKIETĄ .....	47
TWORZENIE ZAMKNIĘCIA PROCEDURY DLA PRODUKTU Z MAGAZYNU .....	48
<b>14. WYDRUKI .....</b>	<b>50</b>
OBJĘCIA PROCEDURĄ .....	50
ZAMKNIĘCIA PROCEDURY .....	50
TOWARY .....	51
INNE WYDRUKI.....	51
<b>15. ODPADY .....</b>	<b>52</b>
<b>16. ROZLICZANIE OBJĘĆ PROCEDURĄ – STATUS OBJĘCIA PROCEDURĄ .....</b>	<b>54</b>
OPCJE ROZLICZEŃ .....	54
BAZA ROZLICZEŃ ORAZ JEJ FUNKCJONALNOŚCI .....	55
TWORZENIE NOWEGO ROZLICZENIA .....	56
<b>17. AUTOZAMYKACZ .....</b>	<b>61</b>
<b>18. WSKAZÓWKI DLA UŻYTKOWNIKA .....</b>	<b>64</b>
OBJĘCIA PROCEDURĄ: .....	64
ZAMKNIĘCIE PROCEDURY: .....	64
ROZLICZENIE PROCEDURY: .....	64

# 1. Umowa licencyjna (warunki licencji)

## § 1.

1. Warunkiem legalnego korzystania z Programu WinUCZ (IB, MS) w wersjach dla różnych baz danych, jest zaakceptowanie niniejszych Warunków Licencji - udzielonej przez firmę Andrzej Huzar Huzar-Software zwaną Licencjodawcą i posiadającą pełnię praw licencyjnych do tego programu - czego potwierdzeniem jest faktura wystawiona przez Licencjodawcę.
2. Licencja uznana jest za dostarczoną, jeśli wystawiona jest faktura. Licencja upoważnia do korzystania ze wszystkich wersji tego programu publikowanych w okresie określonym w fakturze zakupu lub fakturze za aktualizację. Minimalny okres prawa do aktualizacji wynosi 1 miesiąc od daty zakupu licencji.
3. Każda licencja ma swój numer i uprawnia do korzystania na jednym lub wielu stanowiskach jednocześnie. Licencjodawca zastrzega sobie prawo do wytworzenia technicznych metod kontrolujących wykorzystanie udzielonych licencji.
4. Licencjodawca może dodatkowo zakupić prawo do korzystania z kolejno publikowanych przez Licencjodawcę wersji programu poza okres ustalony podczas zakupu.
5. Nie uznaje się za złamanie warunków tej licencji użytkowanie programu w celu przeprowadzenia testów przez krótkotrwały okres określony oddzielnie.

## § 2.

Wydanie Programu następuje z chwilą dostarczenia produktu w dowolny ustalony przy zakupie licencji sposób.

## § 3.

Licencjodawca nie ponosi odpowiedzialności za wady produktu i za usterki Programu oraz za dane przetwarzane przez Licencjobiorcę przy użyciu Programu, a także za skutki ich przetwarzania, w szczególności wyłącza się odpowiedzialność za utracone przez Licencjobiorcę korzyści.

## § 4.

1. Program może być używany przez Licencjobiorcę w dowolny przez niego ustalony sposób.
2. Program może być jednocześnie uruchomiony na maksimum tylu stanowiskach, na ile została wykupiona licencja.
3. Program nie może być modyfikowany przez Licencjobiorcę.

## § 5.

Licencjobiorca może przenieść prawa i obowiązki wynikające z Warunków Licencji na osoby trzecie wyłącznie po pisemnym zawiadomieniu Licencjodawcy.

## § 6.

Dla celów Umowy uznaje się, że adresami do doręczeń (w tym adresami poczty elektronicznej) są adresy przedstawione przez Licencjobiorcę w procesie zakupu licencji.

## § 7.

Licencjodawcy służy prawo rozwiązania umowy licencyjnej ze skutkiem natychmiastowym w razie naruszenia przez Licencjobiorcę obowiązków wynikających z udzielonej licencji oraz w razie wszczęcia wobec Licencjobiorcy postępowania likwidacyjnego, upadłościowego lub układowego.

## § 8.

Sprawy sporne rozstrzygane będą przez sąd właściwy dla siedziby Licencjodawcy.

## § 9.

Prawem właściwym jest prawo polskie. W sprawach nieuregulowanych w Warunkach Licencji mają zastosowanie przepisy Kodeksu cywilnego oraz Ustawy o prawie autorskim i prawach pokrewnych.

## § 10.

Licencjodawca zastrzega sobie prawo do wprowadzenia takich mechanizmów, które uniemożliwiają działanie programu, jeśli Licencjobiorca ma jakiegokolwiek zaległości finansowe wobec Licencjodawcy. Jednak uniemożliwienie działania programu będzie sygnalizowane przez program co najmniej 1 tydzień wcześniej przed tym terminem, o ile program będzie uruchamiany w dniach poprzedzających dzień, w którym przestanie działać.

## § 11.

Licencjodawca zobowiązuje się do usunięcia stwierdzonych, powtarzalnych i uniemożliwiających standardową pracę błędów w działaniu programu w terminie do 14 dni roboczych od dnia zgłoszenia błędu. Za błędy powtarzalne

uważa się takie, które użytkownik potrafi wykazać w powtarzalny sposób. Warunkiem właściwego udokumentowania takiego błędu może być umożliwienie zdalnego dostępu do komputera użytkownika przez mechanizmy firmy Huzar-Software lub w inny legalny sposób ustalony oddzielnie. Za błędy nie uznaje sytuacji, gdy zmieniła się specyfikacja techniczna wysyłania lub odbierania komunikatów obsługiwanych przez program, zaś Licencjobiorca nie ma prawa do korzystania z najnowszej wersji programu. Zobowiązanie określające czas na usunięcie błędów określonych w tym paragrafie obowiązuje, jeśli błąd zostanie zgłoszony do dnia, do którego została wykupiona aktualizacja programu.

## § 12.

Szczegółowe dane Licencjodawcy:

Andrzej Huzar Huzar-Software

ul. Tczewska 14

51-429 Wrocław

NIP: 895-000-23-60

REGON: 005923940

[www.huzar.pl](http://www.huzar.pl)

[huzar@huzar.pl](mailto:huzar@huzar.pl)

tel. (+48) 71 345 62 91, (+48) 71 335 69 60

## 2. Instalacja programu

### Informacje ogólne

Kupując program **WinUCZ** staliście się Państwo klientami firmy **HUZAR-SOFTWARE** działającej na rynku oprogramowania celnego od 1992 roku. Nasze wieloletnie doświadczenie w tematyce celnej oraz znajomość najnowszych narzędzi programistycznych sprawia, że oddajemy do rąk Państwa nowoczesny produkt najwyższej jakości.

Program do ewidencji uszlachetniania (czynnego i biernego) oraz końcowego przeznaczenia **WinUCZ** jest dostępny w dwóch wersjach - **WinUCZIB** lub **WinUCZMS** w zależności od nazwy bazy danych, z którą pracuje. Funkcjonalność obu wersji jest taka sama i dlatego w dalszej używana będzie nazwa **WinUCZ**.

**Uwaga:** Użytkownik korzystający z programu **WinUCZ** powinien posiadać inny nasz program o nazwie **WinSAD (IB/MS)**, który przygotowuje dokumenty SAD lub program **IntrastatIB**, w którym przygotowuje się faktury unijne. Dane z dokumentu SAD lub faktury są przekazywane do baz uszlachetniania. Eksportowy dokument SAD może być przygotowany np. na podstawie bufora lub eksportowej faktury VAT przygotowanej w programie **WinUCZ**.

Instalacja programu następuje w wyniku uruchomienia dostarczanego pliku instalacyjnego programu. Jednak przed instalacją użytkownik musi rozstrzygnąć:

- Miejsce (komputer), w którym będą przechowywane dane,
- Rodzaj bazy danych, z których będzie korzystał program (do wyboru są bazy Firebird i MS SQL),
- Liczbę stanowisk, z których będzie korzystał z programu.

Sytuacją najprostszą jest taka, kiedy użytkownik korzysta tylko z **jednego stanowiska (komputera)** i dane przechowywane są na tym samym komputerze. W takiej sytuacji wystarczy dokonać instalacji programu (i serwera bazy danych Firebird, jeśli jest taka potrzeba) wprost z pliku instalacyjnego o nazwie **InstallWINUCZxx.exe**. W przypadku korzystania z serwera MS SQL użytkownik instalację takiego serwera musi przeprowadzić we własnym zakresie.

**W sytuacji pracy wielostanowiskowej** osoba odpowiedzialna w firmie za stan infrastruktury informacyjnej musi najpierw:

- Ustalić, który z komputerów będzie pełnił rolę serwera danych dla programu **WinUCZ** i tam zainstalować odpowiedni serwer bazy danych,
- Zainstalować na stanowiskach roboczych program **WinUCZ** w odpowiedniej wersji oraz środowisko umożliwiające dostęp do odpowiedniej bazy danych;
- W przypadku bazy Firebird wystarczy zainstalować tzw. klienta bazy danych Firebird lub umieścić plik o nazwie **Fbclient.dll** w folderze z programem;
- W przypadku bazy MS SQL program **WinUCZMS** zainstaluje odpowiednie takie oprogramowanie, o ile ma uprawnienia na takie działania.

### Wymagania programu

#### Aplikacje klienckie oraz Terminal Server

- Komputer fizyczny lub maszyna wirtualna z procesorem wielordzeniowym i 8GB pamięci RAM.
- 2 GB wolnego miejsca na dysku dla danych aplikacji (z wyłączeniem bazy danych) i plików tymczasowych (sprawdź bieżący rozmiar plików bazy danych).
- Zainstalowany klient MSSQL lub FirebirdSQL i umożliwiona komunikacja z serwerem

- Ustalone konta użytkowników.
- Zainstalowane certyfikaty PUESC dla danego użytkownika.
- Zainstalowane sterowniki drukarek.
- Dostęp do kont e-mail i domyślnego oprogramowania pocztowego (np. Outlook)
- Do prawidłowego działania programów Huzar Software zaporą internetowa musi udostępniać następujące porty:
  - **dla połączeń internetowych: porty 80 i 443 (protokoły http i https); adresy serwerów Huzar Software (port 80):**
    - www.huzar.pl (93.157.100.77);
    - wildcat.huzar.pl (62.233.177.198);
    - wildcat-sdi.huzar.pl (80.55.39.138) – łącze zapasowe;
  - **dodatkowo adresy systemów Ministerstwa Finansów (port 80, 443):**
    - https://www.celina.krakow.uc.gov.pl/AppCel/index.jsp
    - https://www.celina.krakow.uc.gov.pl/Celina/index.jsp
    - https://www.celina.krakow.uc.gov.pl/DigSigWebApp
    - https://www.e-clo.pl/EcsWebService/FromTrader
    - https://ws.puesc.gov.pl/seap\_wsChannel/DocumentHandlingPort
  - **oraz strona NBP:**
    - https://www.celina.krakow.uc.gov.pl/DigSigWebApp
    - http://www.nbp.pl;
  - **poczta elektroniczna:** porty wykorzystywane do komunikacji email, zależnie od konfiguracji serwera poczty – najczęściej używane to: 25, 110, 143, 465, 587, 993, 995.
  - **aby działał zdalny pulpit:** adres IP 62.233.177.198 (jak powyżej) oraz port 8182;
  - **do realizacji usługi Dopisz z GUS:** port 8183;
  - **wyszukiwarka firm GUS:** adres IP 62.233.177.198 (jak powyżej) oraz port 8183;
  - dla połączeń sieci lokalnej: port 3050 dla serwera baz danych FirebirdSQL (lub w przypadku korzystania z WinSADMS porty skonfigurowane podczas instalacji silników baz danych MSSQL);

#### Serwer bazodanowy:

- Wielordzeniowy procesor Intel min. 16 GB pamięci RAM, min. 5 GB miejsca na dysku dla baz danych i plików tymczasowych.
- Program **WinUCZIB** współpracuje z FirebirdSQL 2.5.X lub nowszym. Silnik baz danych FirebirdSQL jest programem darmowym.
- Program **WinUCZMS** współpracuje z następującymi serwerami MSSQL: SQL Server Express 2012 (darmowy) oraz pełną wersją SQL Server 2012 lub nowszym.
- Port TCP używany przez serwer MSSQL oraz pliki bazy danych muszą być wyłączone ze skanowania przez program antywirusowy.

#### Uwaga:

Program jest chroniony (zabezpieczony) przed nieuprawnionym użyciem. Obecnie w użyciu są 3 rodzaje ochrony:

- 1) Ochrona kluczem elektronicznym o ustalonym numerze (dostarczany przez firmę Huzar-Software) zakładanym na port USB – zaletą tego sposobu jest możliwość szybkiego przeniesienia tego klucza z jednego komputera na inny,
- 2) Ochrona tzw. kluczem sprzętowym – jest to odczytana przez program pewna charakterystyka danego komputera w postaci ciągu znaków i przypisaniu temu ciągowi praw do przez firmę Huzar. Ten sposób nie daje możliwości przenoszenia uprawnień licencyjnym z komputera na komputer,
- 3) Ochrona przez program zwany WinsadGuard (bezpłatny) – polega na zainstalowaniu tego programu na jednym z komputerów sieci, który musi mieć jednak dostęp do jednej z ochron z punktu

1) lub 2). Takim sposobem można autoryzować jednoczesną pracę wielu (określonych w licencji) stanowisk pracy programu w sieci lokalnej.

Numery z pkt. 1) i 2) są jednocześnie numerami licencji.

## **Praca z programem**

Za pomocą programu **WinUCZ** można prowadzić pełną gospodarkę magazynową surowców, z których wytwarzane są produkty kompensacyjne, a w przypadku końcowego przeznaczenia program prowadzi ewidencję tych towarów oraz monitoruje zabezpieczenie związane z tą procedurą.

Główne funkcje wykonywane przez program to:

- prowadzenie ewidencji objęć procedurą,
- rozliczanie nieopróżnionych i opróżnionych objęć,
- zarządzanie zabezpieczeniem (długiem celnym),
- współpraca z programem **WINSAD**
- prowadzenie ewidencji materiałowej (zestawień towarów),
- tworzenie zestawień magazynowych, udostępnianie historii wydań towaru,
- tworzenie stanu bazy towarowej z datą wsteczną,
- udostępnianie różnych sposobów wybierania towarów na zamknięcie procedury (ręcznie , wg makiet),
- archiwizowanie wszystkich danych,
- rozliczanie pozwoleń, rozliczanie objęć,
- przygotowanie eksportowej faktury VAT oraz dokumentu SAD.

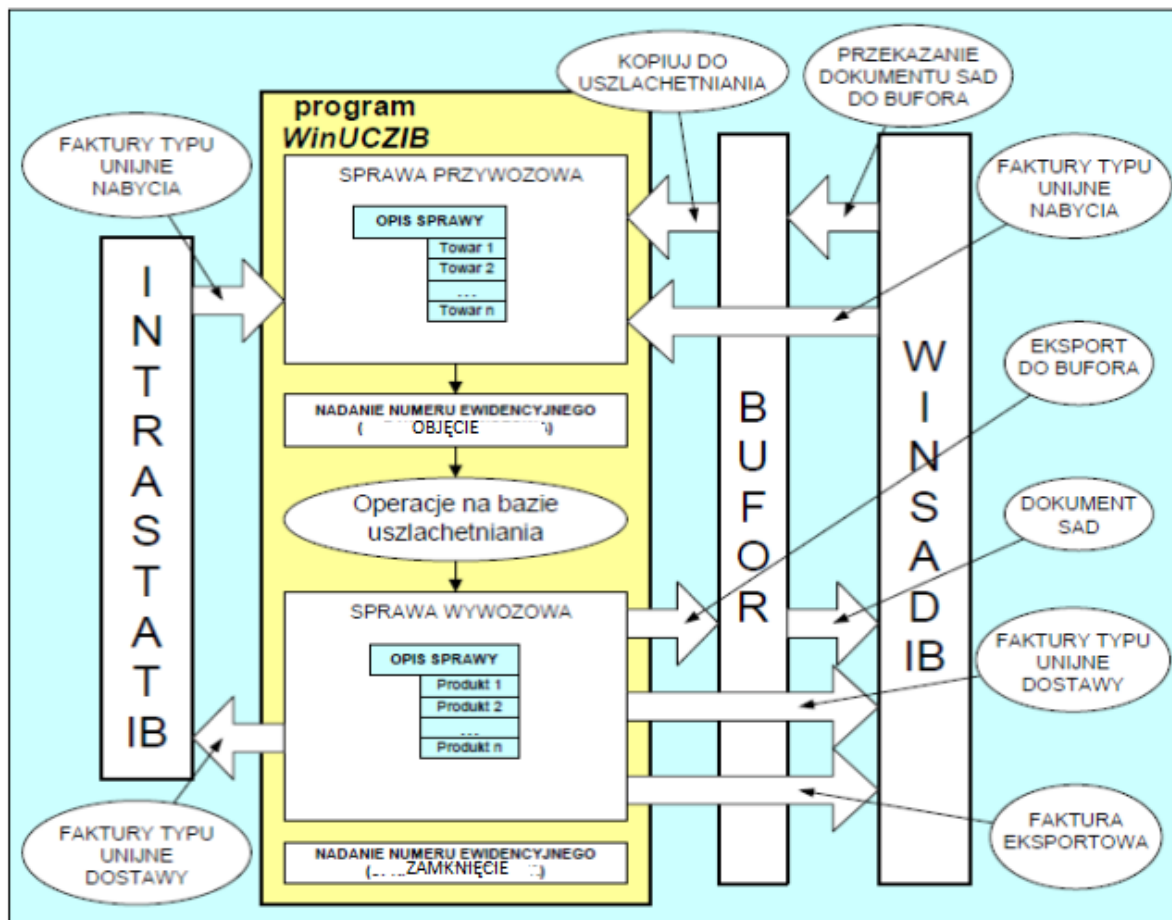
W niniejszej dokumentacji zamieszczono podstawowe informacje dla użytkownika. W czasie pracy z programem udostępnione są liczne podpowiedzi ułatwiające jego wykorzystanie.

## **Pomoc telefoniczna i zdalna**

Firma Huzar-Software chętnie pomoże w rozwiązywaniu problemów pojawiających się przy uruchamianiu tego systemu. Jednak warunkiem efektywnej pomocy jest umożliwienie zdalnego podglądu ekranu klienta. W tym celu należy udroźnić port 8182.



### 3. Program WinUCZ w środowisku oprogramowania HuzarSoftware



Wymiana dokumentów i danych między programami *WinSADIB* a *WinUCZIB*

Wprowadzenie towaru do bazy danych wymaga przygotowania odpowiedniego dokumentu SAD (w grupowaniu wg faktur) w programie **WinSAD**. Dane z SAD-u są eksportowane do programu **WinUCZ** za pośrednictwem specjalnego bufora.

Wprowadzenie surowców wspólnotowych odbywa się poprzez stworzenie faktury nabycia w module faktur programu **WinSAD** lub w programie **IntrastatIB**.

Wyprowadzenie produktu (lub towaru) po uszlachetnieniu (zamknięcie procedury) odbywa się poprzez utworzenie zamknięcia, w którym definiuje się produkty kompensacyjne.

Wybranie surowców składających się na produkt może być dokonane ręcznie surowiec po surowcu, poprzez wskazanie makiety (normy zużycia materiałowego), zestawu makiet lub z magazynu produktów.

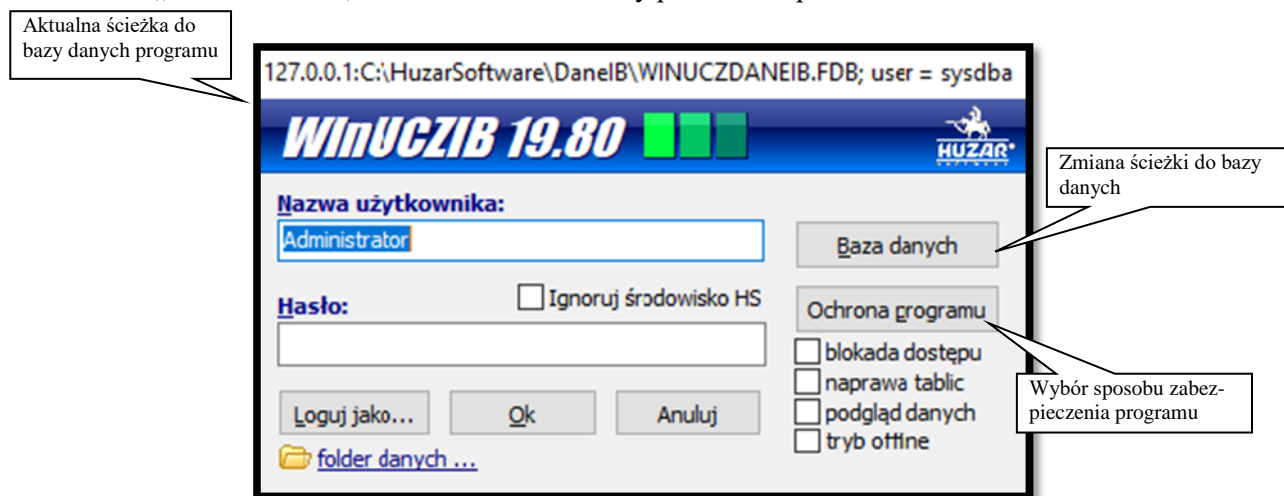
Zamknięciem procedury może być też m.in. eksport surowców, dopuszczenie do obrotu produktów lub surowców. Wybór rodzaju zamknięcia decyduje o dalszych warunkach pobierania surowców lub produktów.

Na podstawie zamknięcia można utworzyć eksportową fakturę VAT, która przesłana do programu **WinSAD** podobnie jak bufor (jednak zawiera mniej danych) jest podstawą stworzenia eksportowego dokumentu SAD. Możliwe jest również tworzenie wspólnotowych faktur dostaw dla potrzeb deklaracji **IntrastatIB**.

## 4. Praca z programem WinUCZ

### Uruchomienie programu

Po zainstalowaniu programu należy go uruchomić. W tytułowym oknie pojawi się nazwa użytkownika „Administrator”, okienko z hasłem należy pozostawić puste.



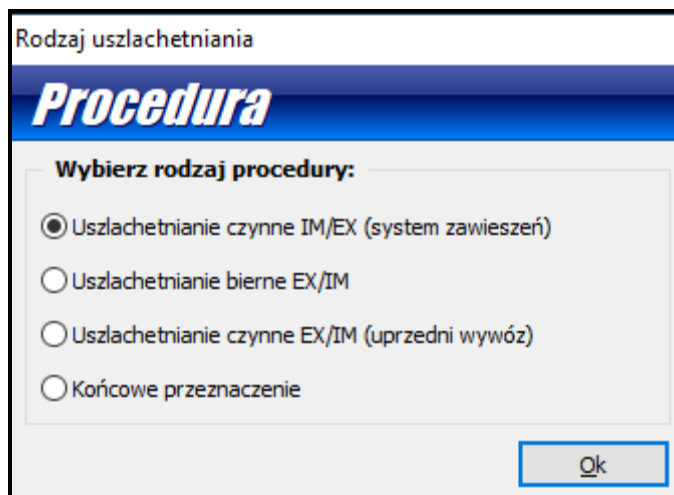
#### Przycisk:

- **Ochrona Programu** służy do wskazania sposobu zabezpieczenia programu (port USB, hasło sprzętowe, WinsadGuard).
- **Baza Danych** pozwala użytkownikowi ustawić adres bazy danych dla programu WinUCZ. Domyślnie program uruchamia się na bazie danych, na której pracował ostatnio i został prawidłowo zamknięty. Jednak istnieje możliwość zmiany tego adresu podczas uruchamiania programu. Oznacza to możliwość pracy z różnymi (oddzielnymi) bazami danych. Baza danych (w wersji Firebird) powinna zawierać adres IP serwera, na którym się znajduje oraz pełną niemapowaną ścieżkę do pliku. Przykładowa ścieżka (jeśli baza danych znajduje się na dysku danego komputera) powinna wyglądać następująco:  
127.0.0.1:C:\HuzarSoftware\DaneIB\BAZAUCZIB.fdb. Zalecamy jednak stosować aliasy – jest to rozwiązanie bardziej elastyczne i ułatwiające zarządzanie różnymi bazami.
- **OK** spowoduje otwarcie głównego okna programu.

#### Opcja:

- **Blokada dostępu** uniemożliwia innym użytkownikom dostęp do wybranej bazy danych (np. w szczególnych przypadkach technicznych).
- **Naprawa tablic** uruchomi sprawdzenie i naprawę indeksów bazy danych.
- **Podgląd danych** umożliwi uruchomienie programu w trybie podglądu danych – bez możliwości ich edycji. Zazwyczaj służy do celów administracyjnych.
- **Tryb offline** oznacza uruchomienie programu bez wykonywania operacji internetowych (np. wysyłania komunikatów). Zazwyczaj służy do celów diagnostycznych.

Przy pierwszym otwarciu bazy danych program dodatkowo poprosi użytkownika o wybranie rodzaju ewidencji, jaka ma być prowadzona w tej bazie. Od rodzaju ewidencji zależy sposób działania programu (np. inne nagłówki na wydrukach). Poszczególne ewidencje są prowadzone w oparciu o oddzielne artykuły Unijnego Kodeksu Celnego.



Wybór **pierwszej opcji** oznacza stworzenie bazy uszlachetniania (czynnego) dla procedury import surowców – przetwarzanie – eksport produktów kompensacyjnych.

Wybór **drugiej opcji** oznacza stworzenie bazy uszlachetniania (biernego) dla procedury eksport surowców – import produktów po uszlachetnieniu.

Wybór **trzeciej opcji** oznacza stworzenie bazy uszlachetniania (czynnego) dla procedury uprzedni wywóz produktów – przywóz surowców.

Wybór **czwartej opcji** oznacza stworzenie bazy dla procedury końcowego przeznaczenia

Istnieje możliwość rozbudowania programu o inne rodzaje uszlachetniania.

**Pierwszym krokiem** po uruchomieniu programu na nowej bazie danych powinno być odpowiednie ustawienie ścieżek do baz danych powiązanych z programem, czyli bazy dokumentów SAD oraz faktur VAT.

- w **Opcje/Opcje programu/Baza danych** i w części „**Baza danych SAD**” powinna się znaleźć ścieżka **do bazy programu WinSAD**, a w części „**Baza danych faktur VAT**” powinna się znaleźć ścieżka **do bazy faktur VAT** programu WinSAD.
- w **Opcje/Opcje programu/Taryfa Celna** należy wpisać ścieżkę **do taryfy celnej** – zaleca się wpisać tę samą ścieżkę, co w programie WinSAD.

Wszystkie ścieżki powinny być kompletne, czyli w wersji Firebird zawierać IP lub alias.

W bazie danych SAD-ów znajduje się bufor, przez który oba programy przekazują sobie dane (z/do dokumentów SAD). Baza faktur VAT jest wykorzystywana przy wprowadzaniu surowców oraz wprowadzaniu produktów wspólnotowych.

## 5. Terminologia stosowana w podręczniku

### Towar

Pod pojęciem *towaru* (również *surowca*) rozumie się materiały wprowadzane do bazy danych w celu ich przetworzenia w procesie uszlachetniania lub zaewidencjonowania w końcowym przeznaczeniu.

### Objęcie procedurą

Podczas odbioru danych z programu **WinSAD** (z bufora lub z faktur nabycia) tworzone jest *objęcie procedurą*, czyli lista towarów, które mają być wprowadzone do bazy danych. Po wpisaniu numeru ewidencji UC (lub numeru rejestru w przypadku procedury uproszczonej) objęcie jest odnotowywane w ewidencji objęć, a towary umieszczone w magazynie.

### Rozliczanie dostaw

Objęcia są stopniowo opróżniane. Szczegółowe rozchodzenie się towarów z procedury objęcia można śledzić drukując historię wydań towaru. Rozliczanie objęć ma na celu pokazanie, w jaki sposób (ilościowo i wartościowo) rozdysponowano towary z danego objęcia poszczególnymi zamknięciami (czyli pokazuje się sumę ilości i wartości). Program udostępnia możliwość wydrukowania rozliczenia jeszcze nieopróżnionego objęcia jak i opróżnionego.

### Zamknięcie procedury

Pod pojęciem *zamknięcia procedury* rozumie się zestaw produktów kompensacyjnych lub zwracanych surowców bądź odpadów, które to komponenty mają być wywiezione na podstawie jednego dokumentu SAD albo faktury dostawy.

### Ewidencja spraw objęcia

*Ewidencja spraw objęcia* zawiera sumaryczne informacje gromadzone o objęciach wprowadzanych do baz uszlachetniania.

### Zabezpieczenie

*Zabezpieczenie* jest to suma cła i/lub podatków, które należałoby zapłacić (dług celny). Kwota zabezpieczenia (równa sumie należności celnych wynikających z dokumentu SAD) jest zajmowana w momencie wprowadzenia surowców do bazy i zwalniana proporcjonalnie do ilości w miarę ich wyprawiania po uszlachetnieniu lub po otrzymaniu potwierdzenia rozliczenia z urzędu. Program umożliwia określenie szczegółowych warunków saldowania zabezpieczenia.

### Makieta

*Makieta* (inaczej norma zużycia materiałowego) jest listą towarów wchodzących w skład produktu kompensacyjnego.

### Magazyn

W magazynie można zdefiniować odpady oraz produkty kompensacyjne, które będą pobierane na zamknięcia procedury za pomocą funkcji Pobierz z magazynu. Można je traktować jako magazyn produktów, które są w trakcie tworzenia, ale jeszcze nie zostały odprawione.

### Pozwolenie

Pod pojęciem pozwolenia rozumie się pozwolenie na procedurę uszlachetniania. Program umożliwia szczegółowe rozliczanie pozwolenia ze względu na ilości i/lub wartości surowców.

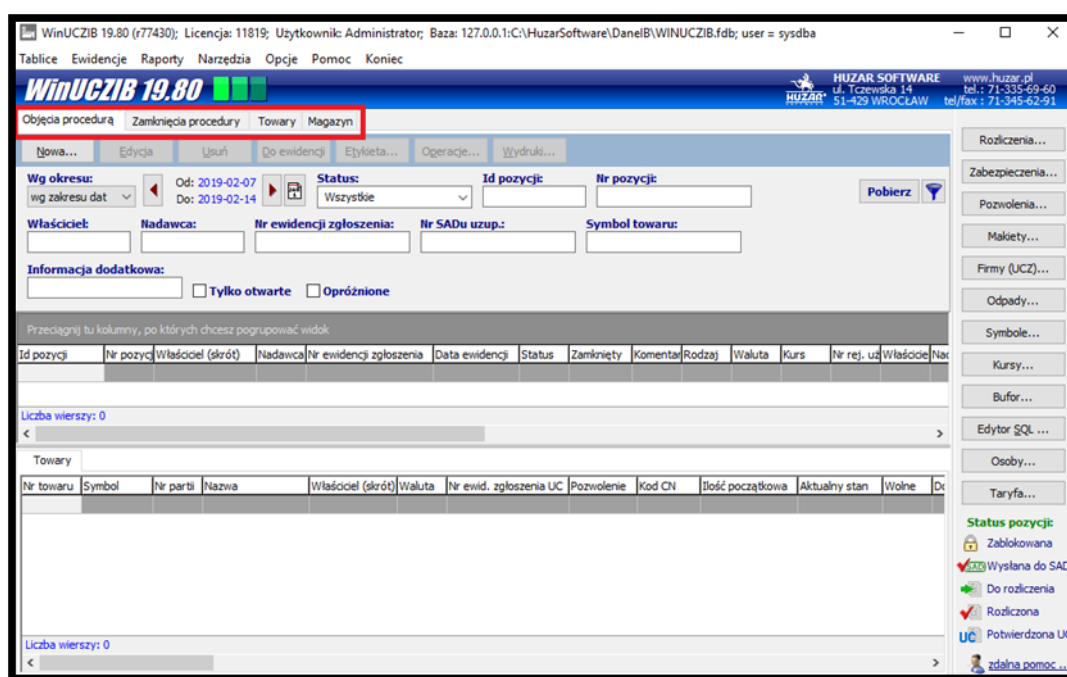
### Symbol

Towar w procesie uszlachetniania jest identyfikowany nie tylko po nazwie, ale przede wszystkim za pomocą tzw. *Symbolu* (czasami zwanego *indeksem*). Z definicji – *Symbol* - to dowolny napis składający się z wielkich liter, cyfr i innych znaków przypisany towarowi, który pozwoli jednoznacznie zidentyfikować towar. Baza symboli jest wspólna dla programów **WinSAD** oraz **WinUCZ**.

## 6. Interfejs użytkownika

Dane zapamiętane w bazie danych są prezentowane w głównym oknie programu na **zakładkach**:

- **Objęcia procedurą** – tu są prezentowane sprawy, za pomocą których towary zostały objęte daną procedurą; towary znajdujące się na wybranym objęciu są widoczne w dolnym oknie.
- **Zamknięcia procedury** – tu są prezentowane sprawy, za pomocą których jest kończona procedura uszlachetniania; produkty lub surowce (w zależności od rodzaju zamknięcia) znajdujące się na wybranym zamknięciu są widoczne w dolnym oknie na odpowiednich zakładkach.
- **Towary** – tu jest prezentowany wykaz towarów znajdujących się w bazie uszlachetniania; szczegółowe dane towarów są widoczne w dolnym oknie na zakładkach Informacje, Szczegóły, Opłaty i DW1.
- **Magazyn** – tutaj można zdefiniować gotowe produkty oraz odpady powstające w procesie uszlachetniania.



Poruszanie się w programie **WinUCZ** odbywa się za pomocą myszki lub klawiatury. Przyjęto standardy obowiązujące w systemie *Windows*. Część skrótów klawiaturowych oraz operacji jest charakterystyczna dla programu **WinUCZ**, dlatego poniżej opisano najbardziej użyteczne.

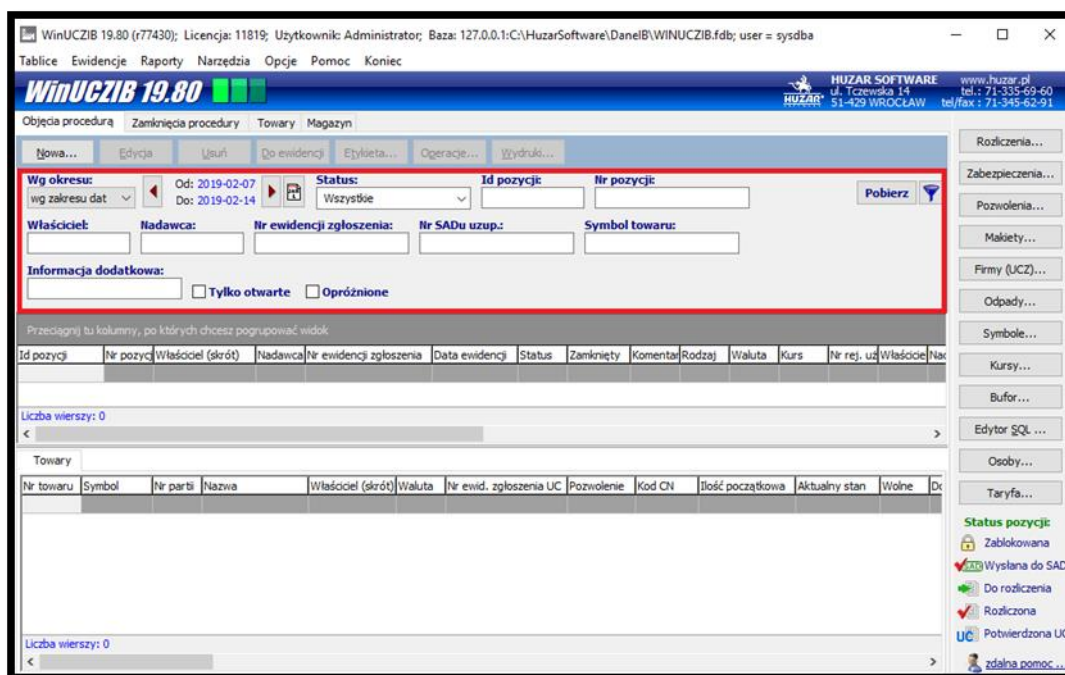
Aby wykonać operację umieszczoną na "przycisku", należy kliknąć go myszką lub użyć kombinacji klawisza lewy **[ALT]** wraz z literą podkreśloną na danym przycisku. Jeśli z prawej strony okienka, do którego wprowadza się dane widnieje znaczek "▾", to klikając go lub używając klawiszy **[ALT]+[ ]** można obejrzeć i ew. wybrać wprowadzane uprzednio do tego pola teksty (**[SHIFT]+[ ]** od razu wstawia kolejny tekst wzięty z "historii" (**[SHIFT]+[ ]** pobiera tekst poprzedni). Wprowadzanie dat jest wspomagane kalendarzem, który może być uaktywniony przez kliknięcie w ikonkę (📅) umieszczoną obok pól edycyjnych związanych z datą (wybór daty z kalendarza gwarantuje poprawny format daty tzn. odpowiednią kolejność pozycji: dzień, miesiąc rok wraz z właściwym znakiem rozdzielającym te pozycje).

Dane są prezentowane w tabelach. **Użytkownik** sam może zdefiniować zakres danych, sposób ich prezentacji, czyli które kolumny mają być widoczne, w jakiej kolejności, czy dane mają być pogrupowane, posortowane itp. Funkcje realizujące te operacje są umieszczone w menu kontekstowym paska z na-

zwami kolumn (czyli prawym myszki na nazwie którejś z kolumn) oraz w filtrze

## Filtrowanie danych

W programie **WinUCZ** wprowadzono nowy sposób filtrowania danych. Panel filtrów znajduje się nad tabelą wyświetlającą dane (rys.1 – czerwona ramka). Rozmiar panela filtrów zależy od ilości włączonych filtrów oraz rozmiaru okna programu (rozdzielczości ekranu).

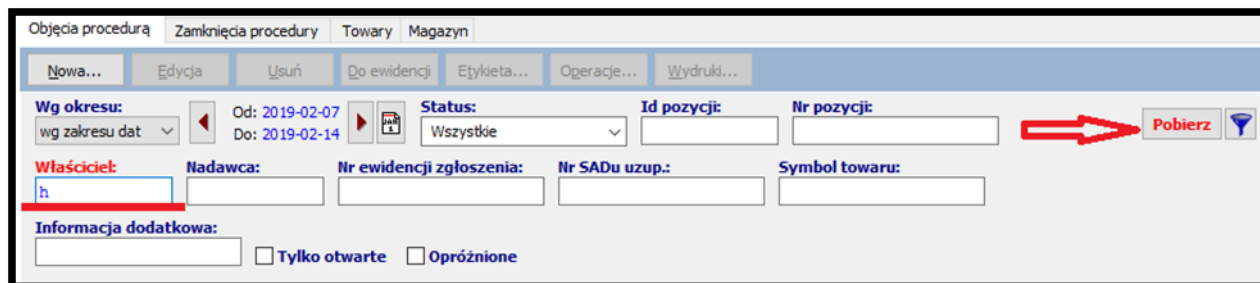


Rys.1. Panel filtrów.

Użycie filtra „tekstowego” polega na wpisaniu szukanego ciągu znaków w pole *filtra* i wybraniu przycisku **Pobierz** (odświeżenie wyświetlanych danych). Filtry, których pola są zmienione, zaznaczone są na kolor czerwony. Jeżeli filtrowane pole danych nie dopuszcza wpisania określonych znaków, to w polu filtra ich wpisanie jest również niemożliwe, np. dla filtra „Identyfikator” wpisywane mogą być tylko cyfry. Zmiana wartości któregośkolwiek z filtrów powoduje również „podświetlenie” na kolor czerwony przycisku **Pobierz**, co jest sygnałem, że aktualnie wyświetlane dane nie uwzględniają ustawień wszystkich filtrów. Istnieje możliwość „automatycznego” odświeżania danych po zmianie filtra - patrz przycisk **Konfiguracja filtrów**. Wyszukiwane są wszystkie dane zaczynające się od wprowadzonego ciągu znaków (filtrowanie typu „Like”).

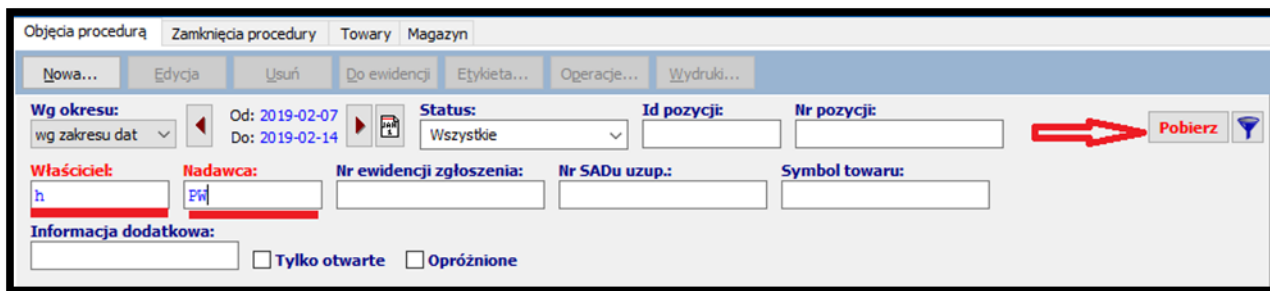
### Przykład:

Potrzebujemy wyszukać dane objęte dla właścicieli, których nazwa zaczyna się od „h” – wpisujemy literę w filtr „Właściciel (skrót)” i wybieramy przycisk „Pobierz”



Rys.2. Filtrowanie wg właściciela.

Okazuje się, że ilość danych jest jeszcze za duża, więc ograniczamy liczbę danych przez uzupełnienie filtra nadawcy o ciąg znaków „PW” (rys. 3). Możliwa jest zmiana wielu filtrów jednocześnie.



Rys.3. Filtrowanie wg nadawcy.

### Filtr „wg okresu” – ograniczenie liczby danych.

W oknie głównym programu, w zakładkach Objęcia procedurą oraz Zamknięcia procedury umieszczono filtr Wg okresu, który pozwala na istotne ograniczenie liczby wyświetlanych danych. Jest to filtr po kolumnie „Data ewidencji” przy czym zawsze wyświetlane są sprawy otwarte.



Rys.4. Filtr wg okresu.

### UWAGA!

Domyślnie filtr ustawiony jest na okres „ostatni tydzień”.

### Zmiana ustawień filtra

- **Wybór zdefiniowanego okresu z listy wyboru**, domyślnie dostępne są: *ostatni tydzień*, *ostatnie dwa tygodnie*, *ostatni miesiąc*, *ostatni kwartał*. Zakres dat ustawiany jest automatycznie. Możliwe jest użycie przycisków **Następny** oraz **Poprzedni** do wskazania odpowiednio następnego lub poprzedniego zakresu dat (przyciski z brązowymi trójkątami przed i za zakresem dat).
- **Określenie daty początkowej oraz końcowej** – należy kliknąć na datę i wybrać datę z kalendarza; lista wyboru ustawiana jest automatycznie na *wg zakresu dat*.
- **Wybór zakresu dat przez przycisk z symbolem kalendarza** (pierwszy od prawej); lista wyboru ustawiana jest automatycznie na *wg zakresu dat*.
- **Wybór pozycji „wszystko”** wyłącza filtr, wyświetlane są wszystkie sprawy. Jednak program ogranicza widok do 200 wierszy – aby zobaczyć wszystkie wiersze należy kliknąć link **pokaż wszystkie** widoczny w dolnej części okna:



### Konfiguracja filtrów

Ustawienia panela filtrów dostępne są pod przyciskiem **konfiguracji** – zaznaczony czerwoną ramką na rys.5



Rys.5. Przycisk konfiguracji filtrów.

### W konfiguracji są dostępne następujące opcje:

- **Szybki filtr** – włącza automatyczne odświeżanie danych po zmianie wartości filtra, (bez konieczności wybierania przycisku „Pobierz”, który jest ukrywany); po wybraniu szybkiego filtrowania

dostępna jest opcja „**Filtrowanie ręczne**”, która przywraca odświeżanie danych za pomocą przycisku „**Pobierz**”.

- **Zeruj/czyść filtry** – czyści, ustawia wartość domyślną wszystkich filtrów.
- **Konfiguruj** – opcja uruchamia okno umożliwiające zmianę liczby oraz kolejności wyświetlania filtrów na panelu.
- **Pokaż domyślny układ filtrów** – przywraca domyślną liczbę i kolejność filtrów na panelu, opcja jest nieaktywna jeśli układ filtrów nie był zmieniany.

## Wyświetlanie danych

Sposób prezentowania danych na zakładkach użytkownik może określić indywidualnie, tzn. można określić które kolumny mają być widoczne oraz w jakiej kolejności.

### Ograniczanie liczby wyświetlanych wierszy

Ze względu na wydajność domyślnie ograniczana jest liczba wierszy wyświetlanych w tabelach. Ograniczenie liczby wyświetlonych wierszy sygnalizowane jest w dolnej części (stopce) wyświetlanej tabeli (rys.6).



Rys.6. Komunikat ograniczenia liczby wyświetlanych wierszy.

Po wybraniu „pokaż wszystkie”, zostaną wyświetlone wszystkie wiersze danych (z uwzględnieniem ustawień filtrów).

### Konfiguracja kolumn tabeli

Opcje konfiguracji kolumn tabeli dostępne są w menu konfiguracji uruchamianym prawym przyciskiem myszy w tytule kolumn (rys.7).



Rys.7. Tytuły kolumn tabeli.

Dostępne są tutaj opcje ustawień sortowania (patrz przycisk **Sortowanie danych**) oraz grupowania (patrz przycisk **Grupowanie danych**).

Ponadto :

- **Wybór kolumn tabeli** – pozwala określić kolejność oraz liczbę wyświetlanych kolumn.
- **Ukryj tę kolumnę** – ukrywa widok bieżącej kolumny.
- **Przywróć domyślne ustaw. kolumn** – przywraca domyślną kolejność, szerokość i sortowanie kolumn.
- **Dopasuj tę kolumnę** – dopasowuje szerokość kolumny do najdłuższego wyświetlanego pola (szerokość tekstu w tytule nie ma znaczenia).
- **Dopasuj wszystkie kolumny** – dopasowuje szerokość wszystkich widocznych kolumn do najdłuższego wyświetlanego pola (szerokość tekstu w tytule nie ma znaczenia).

Szerokość kolumn można również zmieniać ręcznie w tytułach, lewym przyciskiem myszy w miejscu styku kolumn. Podobnie można zmieniać kolejność wyświetlania kolumn, należy kliknąć i przytrzymać lewy przycisk na tytule kolumny, a następnie przeciągnąć ją w żądane miejsce



## Sortowanie danych

Wyświetlane dane można posortować po dowolnej kombinacji kolumn. Wystarczy kliknąć lewym przyciskiem w tytule kolumny. Pierwsze kliknięcie spowoduje posortowanie danych rosnąco (w tytule kolumny zostanie to oznaczone symbolem „ ▲ ”). Kolejne kliknięcie posortuje dane malejąco (oznaczenie symbolem, „ ▼ ”). Kolejne kliknięcie wyłącza sortowanie po zadanej kolumnie. Sortowanie po wielu kolumnach jednocześnie odbywa się analogicznie, z użyciem przycisku **Shift**. Dodatkowo w menu tabeli (prawy przycisk w tytule kolumn – rys.7) dostępne są opcje dotyczące bieżącej kolumny:

- **Sortuj rosnąco**
- **Sortuj malejąco**
- **Usuń posortowanie**
- **Blokada zmiany sortowania** – powoduje zablokowanie/odblokowanie bieżących ustawień sortowania, zabezpiecza przed przypadkową zmianą sortowania.

## Grupowanie danych

Dane w tabeli można pogrupować po dowolnej kombinacji kolumn. Efekt można uzyskać za pomocą menu tabeli (prawy przycisk w tytule kolumn – rys.7) lub przy użyciu panelu grupowania (rys.8). Dostępne są następujące opcje menu grupowania danych:

- **Grupuj wg tej kolumny** – dodaje grupowanie wg bieżącej kolumny.
- **Usuń z grupowania** – opcja dostępna jeśli włączone jest grupowanie po bieżącej kolumnie.
- **Wybór kolumn grupowania** – pozwala wybrać kolumny grupowania z listy.
- **Panel grupowania** – włączenie / wyłączenie widoku panelu grupowania.

Panel grupowania znajduje się nad tabelą danych (rys.8). Dla największych tabel w zakładkach okna głównego jest on domyślnie włączony, w pozostałych tabelach jest domyślnie wyłączony.

Nr spec. przyw.	Właściciel (skrót)	Nadawca (skrót)	Data ewidencj	Komentarz	Zamknięcie	Rodzaj	Nr ewidencji zgłoszenia	Wskaźnik	Kurs	Nr	Właściciel
210	HUZAR	HUZAR	13.04.2012	777	Tak	SAD	48748	EUR	4,1364	3	HUZAR
218	HUZAR	HUZAR	21.02.2013	4	Tak	SAD	3333	EUR	4,1591	1	HUZAR

Rys.8. Panel grupowania.

Do pogrupowania danych wg zadanej kolumny wystarczy przenieść (przytrzymując lewym przyciskiem) tytuł kolumny na panel grupowania. Przeciągnięcie kolumny z panelu grupowania i upuszczenie na listę kolumn wyłącza grupowanie po danej kolumnie.

Nr spec. przyw.	Właściciel (skrót)	Nadawca (skrót)	Data ewidencj	Komentarz	Zamknięcie	Rodzaj	Nr ewidencji zgłoszenia	Wskaźnik	Kurs	Nr	Właściciel
Data ewidencji : 08.09.2009 (wiersze=2)											
Data ewidencji : 22.10.2009 (wiersze=2)											
Data ewidencji : 23.10.2009 (wiersze=1)											
Data ewidencji : 17.11.2009 (wiersze=1)											
Data ewidencji : 25.11.2009 (wiersze=1)											
109	HUZAR	HUZAR	25.11.2009	sad h	Tak	SAD	23	USD	2,7772	25	HUZAR
Data ewidencji : 26.11.2009 (wiersze=4)											
113	HUZAR	HUZAR	26.11.2009	sad h	Tak	SAD	123412	USD	2,7772	29	HUZAR
112	HUZAR	HUZAR	26.11.2009	sad h	Tak	SAD	232*	USD	2,7772	28	HUZAR
111	HUZAR	HUZAR	26.11.2009	sad h	Tak	SAD	456	USD	2,7772	27	HUZAR
110	HUZAR	HUZAR	26.11.2009	sad h	Tak	SAD	1234	USD	2,7772	26	HUZAR
Data ewidencji : 22.01.2010 (wiersze=3)											
Data ewidencji : 18.03.2010 (wiersze=2)											
Data ewidencji : 19.03.2010 (wiersze=1)											
Data ewidencji : 31.03.2010 (wiersze=2)											
Data ewidencji : 06.04.2010 (wiersze=3)											

Rys.9. Widok grupowania po jednej kolumnie.

Zawartość danej grupy można wyświetlać („rozwijać”) bądź ukrywać („związać”) przy użyciu przycisków (+ -). Dodatkowo przy włączonym grupowaniu w menu podręcznym tabeli (uruchamiane prawym przyciskiem myszy na dowolnym wierszu) dostępna jest pozycja „Grupy”, która udostępni następujące opcje:

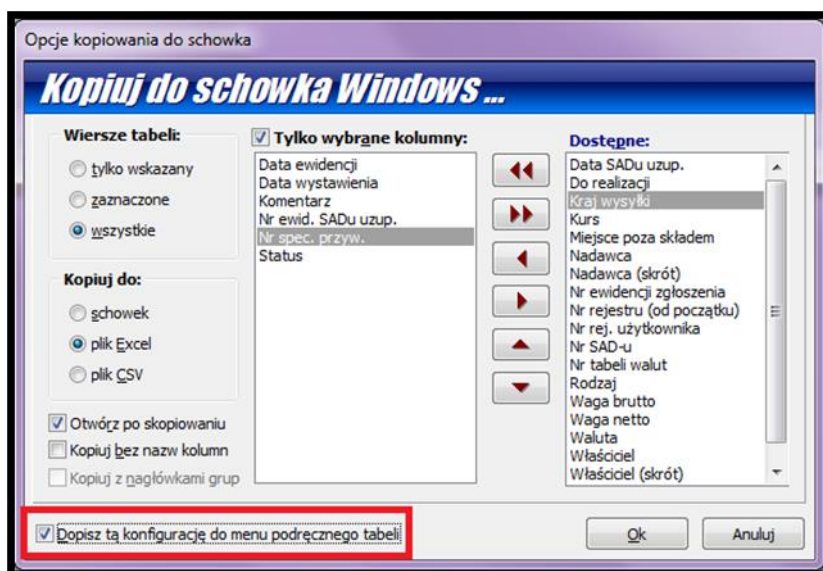
- **Zwiń bieżącą** – ukrywa zawartość bieżącej grupy
- **Zwiń wszystkie** – ukrywa zawartość wszystkich grup
- **Rozwiń wszystkie** – pokazuje zawartość wszystkich grup

Dodanie kolejnej kolumny powoduje utworzenie podgrup według tej kolumny. Jeżeli wymagane jest pogrupowanie po obu kolumnach jednocześnie, to należy kliknąć na kwadrat pomiędzy kolumnami grupowania.

Rys.10. Widok grupowania po wielu kolumnach.

## Kopiowanie danych

Program udostępnia mechanizm kopiowania wybranych danych z tabel do schowka lub pliku excelowego. Po wskazaniu wybranych wierszy tabeli z menu kontekstowego należy wybrać funkcję: **Kopiuj do schowka, Excela, CSV**. Pojawi się okno, w który należy zdefiniować zakres kopiowanych wierszy, typ pliku wynikowego, wskazać kolumny, które mają się znaleźć w pliku wynikowym.



Jeżeli za pomocą tego narzędzia tworzymy dokument, który będzie wykorzystywany wielokrotnie, warto zapisać wybrane ustawienia zaznaczając wybór w lewym dolnym rogu okna **Dopisz tę konfigurację do menu podręcznego tabeli**. Przy zamykaniu okna kopiowania pojawi się pytanie o podanie nazwy danej konfiguracji. Takim sposobem można zdefiniować różne rodzaje zestawień, które będą uzyskiwane przy ich wykorzystaniu.

## Menu podręczne

Menu podręczne lub kontekstowe – na wybranym elemencie kliknięcie prawym przyciskiem myszki pozwala wybrać funkcje specyficzne dla danego elementu.

## 7. Menu

### Tablice

- **Firmy (UCZ)...** Baza kontrahentów tworzona jest automatycznie na podstawie danych pobieranych z bufora podczas tworzenia sprawy objęcia procedurą. Każda firma, która pojawia się po raz pierwszy jest automatycznie dopisywana do bazy. Jest też możliwość ręcznego wprowadzenia opisu firmy do bazy.
- **Osoby...** Otwiera okienko z bazą osób, do której przede wszystkim należy wpisać dane osób odpowiedzialnych za sprawy finansowe
- **Kursy...** Funkcja umożliwia podgląd tabeli kursów walut, które znajdują się w bazie programu **WinSAD**.
- **Symbole...** Funkcja umożliwia dostęp do tablicy **Symbole**, która znajduje się w bazie programu **WinSAD**.
- **Zabezpieczenia...** Funkcja umożliwia dostęp do tablicy zabezpieczeń; opisane szczegółowo w oddzielnym rozdziale.
- **Rozliczenia objęć...** Funkcja umożliwia dostęp do rozliczeń objęć procedurą uszlachetniania; opisane szczegółowo w oddzielnym rozdziale.
- **Makiety** – inaczej zwane normami są tablicami opisującymi skład produktów kompensacyjnych; opisane szczegółowo w oddzielnym rozdziale.
- **Mapowanie jednostek** – w przypadku konieczności przeliczania jednostek (np. z metrów kwadratowych na kilogramy lub odwrotnie) należy zdefiniować mapowanie określając odpowiednio przelicznik (ile kg ma metr kwadratowy) – program automatycznie doda drugie mapowanie określające ilu metrom kwadratowym odpowiada 1 kilogram. Funkcjonalność ma znaczenie przy pobieraniu towarów na zamknięcie wg makiety, Generalnie podczas kwalifikowania surowców do pobrania musi być zgodna jednostka w makiecie i surowcu; włączenie mapowania jednostki pozwala pobrać (z odpowiednim przelicznikiem) towary dostępne w innej jednostce – wymagana jest włączona *opcja Mapowanie jednostek przy pobieraniu z makiet* .
- **Pozwolenia (Ctrl+P)...** Baza pozwoleń przechowuje dane o pozwoleniach na procedurę uszlachetniania. Przy wprowadzaniu towaru do bazy uszlachetniania, program prosi o wskazanie odpowiedniego pozwolenia. Pozwolenia są przypisane do konkretnej firmy. Opisane szczegółowo w oddzielnym rozdziale.
- **Odpady** – baza odpadów, które powstają w trakcie procesu uszlachetniania; opisane szczegółowo w oddzielnym rozdziale.
- **Historia** – rejestrowane są tu istotne zmiany w bazie danych np. usuwane towary przy odchudzaniu bazy danych (*funkcja do celów diagnostycznych Huzar Software*)
- **Bufor** - bufor jest specjalną tablicą służącą do wymiany danych między programami **WinUCZ** i **WinSAD**. Odpowiednio utworzony dokument SAD (w programie **WinSAD**) umieszcza się w buforze (menu *Inne/Eksport danych do bufora*). Na podstawie tych danych w programie **WinUCZ** tworzy się objęcie. I na odwrót: sprawę zamykającą procedurę uszlachetniania przekazuje się do bufora i na jej podstawie program **WinSAD** tworzy odpowiedni dokument SAD i/lub fakturę eksportową. Funkcja z poziomu menu umożliwia usuwanie wpisów w buforze, eksport oraz import wpisów.
- **Taryfa celna** – zawiera kody CN wraz ze stawkami, środkami i innymi informacjami związanymi z danym towarem. Te dane są prezentowane zawsze w kontekście konkretnej daty. Operacje zawarte w podmenu tej funkcji zostały opisane w *Instrukcji użytkownika programu WinSAD*.

## Ewidencje

- **Wydruk ewidencji objęć** - każde objęcie procedurą jest odnotowywane w ewidencji pod kolejnym numerem. Każdy wpis w ewidencji zawiera następujące dane: data dostawy, termin wywozu, nr ewidencji UC, nr i data pozwolenia, nr rejestru, wartość celna (w PLN oraz w walucie), kraj nadania, masa netto, nazwa nadawcy.
- **Wydruk księgi uszlachetniania** – funkcja umożliwia wydruk księgi uszlachetniania.
- **(Excel) Wydruk księgi uszlachetniania** – funkcja umożliwia zapis księgi uszlachetniania w formie pliku excelowego.

## Raporty

- **Stan na dzień** - funkcja umożliwia wydruk zestawienia towarów w bazie uszlachetniania we wskazanym dniu; może być wykonane dla wszystkich podmiotów (właścicieli) lub tylko dla wybranego.
- **Zestawienie magazynowe** - na zestawieniu magazynowym towary o tej samej nazwie albo symbolu (zależy to od użytkownika) są sumowane i ich sumaryczne wartości występują w zestawieniu (ilość, wartość); może być wykonane dla wszystkich podmiotów (właścicieli) lub tylko dla wybranego.
- **Wydania towarów wg dostawców** – zestawienie wydań towarów w zadanym okresie; może być wykonane dla wszystkich podmiotów (właścicieli) lub tylko dla wybranego.
- **Wartość objęć procedurą** – zestawienie spraw objęcia procedurą, w którym ujęto wszystkie dostawy; sprawy jeszcze nie zamknięte mają w wykazie wartość zero; towary ujęte w zestawieniu mają aktualną wartość wraz z kosztami transportu i ubezpieczenia. Można wyłączyć wyświetlanie opróżnionych dostaw.
- **Zabezpieczenia** - wywołanie tej funkcji powoduje wyświetlenie wszystkich objęć z podaniem wartości aktualnego zabezpieczenia. Opróżnione dostawy mają zerową wartość zabezpieczenia.
- **Liczenie zabezpieczenia** - funkcja liczy aktualną wartość obciążenia zabezpieczenia ze wszystkich pozycji towarowych znajdujących się w magazynie uszlachetniania. Można policzyć zabezpieczenie dla wszystkich towarów albo dla towarów wybranego właściciela.
- **Uzupełnianie cennika wg towarów** – wywołanie tej funkcji powoduje uzupełnienie tablicy **Cennik** (w programach *WinSAD* w module **faktur** lub *IntrastatIB*) o ceny towarów znajdujących się w bazie uszlachetniania.
- **Inne (do pliku)** – funkcja pozwala wyeksportować raport o objęciach oraz zamknięciach w zadanym okresie do pliku w formacie CSV (wartości oddzielone znakiem średnika); format akceptowany jest przez Excela)

## Narzędzia

- **Edytuj narzędzia** – pozwala do rozwijanego podmenu *Narzędzia* dodać dowolny program (przycisk **Dodaj** w okienku **Narzędzia użytkownika**). Ułatwia to jego uruchomienie bez potrzeby wychodzenia z programu **WinUCZ**, ale przede wszystkim pozwala, by **WinUCZ** wywołał ten program z odpowiednimi wartościami parametrów. Nazwę programu (*narzędzia*) oraz parametry jego wywołania zadaje się w oknie **Dane narzędzia**.
- **Kalkulator [F12]...** – umożliwia wywołanie podręcznego kalkulatora.
- **Edytor zapytań SQL... [F11]** – Za pomocą edytora SQL można formułować zapytania w języku *SQL*, które nie modyfikują tablic programu. Zapytanie można zachować w pliku zewnętrznym *\*.sql*, natomiast wynik zapytania może być wyeksportowany do: schowka systemu Windows lub

do następujących plików \*.DBF, \*.TXT (format tekstowy), MS EXCEL oraz \*.XML. Firma **HUZAR-SOFTWARE** może przygotować na zamówienie definicję bardziej skomplikowanych zapytań w języku SQL.

- **Konserwacja bazy...**

- **Twórz kopię zapasową** – archiwizuje na żądanie aktualne dane. Jest to jedna z najważniejszych funkcji programu, pozwalająca uniknąć bezpowrotnej utraty danych. Archiwizacja zawsze wykonywana jest w trakcie kończenia pracy programu **WinUCZ**, jeśli odpowiednio ustawiono opcję **Archiwizuj dane** oraz kończy prace ostatni użytkownik pracujący na danej bazie. Omawiana funkcja wykonuje archiwizację w chwili jej wywołania. Funkcja ta jest przydatna w sytuacji, gdy aktualny stan bazy danych jest szczególnie ważny a przewidywane operacje mogą ją zniszczyć. Zarchiwizowanie bazy danych (w skompresowanej postaci zajmującej mniej miejsca na dysku) pozwoli, w przypadku jej utraty, odtworzyć dane z pliku archiwalnego. Stan bazy danych będzie dokładnie taki jak w momencie przeprowadzenia archiwizacji. Tę operację można wykonać pod warunkiem, że jesteśmy w danym momencie jedynym użytkownikiem pracującym na danej bazie danych.
- **Przywróć bazę z kopii** - pozwala na odtworzenie danych z dowolnej, wybranej kopii archiwalnej. Każda kopia archiwalna jest oznaczona datą i godziną utworzenia.

**UWAGA:** Przywrócenie bazy z kopii stworzonej np. przed rokiem oznacza faktyczne cofnięcie się do stanu bazy sprzed roku, czyli utratę danych bieżących –

**ZALECA SIĘ BARDZO OSTROŻNE KORZYSTANIE Z TEJ OPCJI!**

- **Wyślij kopię do Huzar Software** - pozwala na wysłanie zarchiwizowanych danych do **HUZAR-SOFTWARE** w celach diagnostycznych za pomocą maila. Z opcji należy korzystać w przypadku problemów z bazą danych. W przypadku dużych baz nie zalecamy wysyłania ich mailem. Po skontaktowaniu się z nami proponujemy inne rozwiązanie.
- **Wyślij logi błędów do Huzar Software** – pozwala na wysłanie do **HUZAR-SOFTWARE** pliku zawierającego opis zdarzeń, które odnotował program **WinUCZ**. Funkcja wykorzystywana w celach diagnostycznych.
- **Wyślij log Guarda do Huzar Software** - pozwala na wysłanie do **HUZAR-SOFTWARE** pliku zawierającego opis zdarzeń, które odnotował program **WinGuard** (rodzaj zabezpieczenia licencji). Funkcja wykorzystywana w celach diagnostycznych.
- **Wyślij bufor wywołań do Huzar Software** – pozwala na wysłanie do **HUZAR-SOFTWARE** zawartości bufora używanego do rozsyłania komunikatów. Funkcja wykorzystywana w celach diagnostycznych.
- **Otwórz folder danych** – otwiera folder, w którym program trzyma plik uprawnień, słowniki i inne dane.
- **Otwórz folder roboczy** – otwiera folder, w którym program tworzy pliki tymczasowe.

- **Narzędzia administratora**

- **Zmiana trybu pracy** – przy posiadaniu odpowiednich uprawnień pozwala na zmianę trybu pracy pomiędzy testowym a produkcyjnym
- **Twórz opcje dla trybu usług WinUCZ** - służy do konfiguracji opcji uruchamiania programu w trybie usługi; funkcja specjalistyczna tylko dla **Administratora** i pod kontrolą pracownika firmy **HUZAR-SOFTWARE**.

- **Informacje o systemie...** - otwiera okno zawierające informacje o ścieżkach do baz, katalogu programu oraz o systemie operacyjnym. Informacje te można wyeksportować do pliku tekstowego. Przydatne do celów diagnostycznych w razie wystąpienia problemów.
- **Narzędzia poprawiające...** - Funkcje przydatne w procesie diagnostyki - do wykorzystania przez pracowników **HUZAR-SOFTWARE**.
- **Eksportuj ścieżki baz danych** – umożliwiał zapisanie w pliku XML aktualnie wybranych ścieżek do baz danych (widocznych w *Opcje/Opcje programu/Baza danych*).
- **Usuwanie rozliczonych pozycji** – funkcja specjalna pozwalająca odchudzić bazę danych; wykonywana ze specjalnymi uprawnieniami
- **Historia usuniętych pozycji** – baza zawierająca opis usuwanych pozycji. Baza zawierająca opis usuwanych pozycji podczas odchudzania bazy danych – patrz poprzedni akapit.

## Opcje

- **Opcje programu...** - opisane w oddzielnym rozdziale
- **Konfiguracja modułów** - W programie **WinUCZ** udostępniono mechanizm pozwalający zwiększyć funkcjonalność programu poprzez dodanie funkcji zamówionych przez użytkownika (np. specyficznego wydruku, import danych z własnych systemów użytkowników, itp.). Dodatkowe funkcje są dostarczane przez **HUZAR-SOFTWARE** w postaci modułów DLL (bibliotek, wtyczek, ang. plug-in). Wystarczy taką bibliotekę umieścić w katalogu programu **WinUCZ**, by program przy uruchomieniu ją zarejestrował. Zarejestrowane biblioteki są widoczne w oknie węzła *Konfiguracja modułów dodatkowych*. Na prawym panelu znajdują się przyciski umożliwiające zarządzanie wtyczkami:
  - **Konfiguruj** – za pomocą tej funkcji można ustawić parametry niektórych modułów dodatkowych
  - **Zablokuj** – służy do wyłączenia funkcji realizowanych przez moduł wskazany na liście
  - **Odśwież** – służy do ponownego załadowania pliku \*.dll. Rozpoczynając pracę, program **WinUCZ** przeszukuje bieżący katalog. Gdy znajduje w nim bibliotekę ładowną HSPLUG\*.DLL, wtedy uznaje, że jest to przygotowany przez firmę **HUZAR-SOFTWARE** moduł dodatkowy i ładuje do pamięci jego zawartość. Jednak gdy program jest uruchomiony, to skopiowanie do lokalnego katalogu biblioteki HSPLUG\*.DLL nie odniesie żadnego skutku. Dopiero naciśnięcie przycisku **Odśwież** spowoduje załadowanie biblioteki.
- **Wygląd ekranu** – za pomocą funkcji zgromadzonych w tym menu można ustawić wyświetlanie/ukrywanie podpowiedzi w dymkach, określenie ich przezroczystości oraz wyświetlanie/ukrywanie nagłówka głównego okna.
- **Hasła i uprawnienia...** – Funkcja umożliwia zarządzanie użytkownikami programu. Pozwala utworzyć nowego użytkownika, usunąć istniejącego, przydzielać odpowiednie uprawnienia. Jedynym użytkownikiem tworzonym standardowo podczas instalacji jest użytkownik o nazwie *Administrator* z pustym hasłem oraz pełnymi uprawnieniami. Użytkownik z pełnymi uprawnieniami może: nadawać uprawnienia innym użytkownikom, edytować i tworzyć nowe specyfikacje (przywozowe i wywozowe), drukować, konfigurować program, a także może archiwizować oraz nanosić poprawki w danych. Zaleca się pozostawić najwyższe uprawnienia administratorowi oraz nadać mu hasło. Inni użytkownicy, powołani przez *Administratora* powinni mieć ograniczone uprawnienia (np. tylko edycja danych i drukowanie). Pozwala to na sprawne i bezpieczne zarządzanie dostępem do zasobów programu **WinUCZ**. Na zakładce *Kto pracuje* są widoczni użytkownicy pracujący aktualnie w danej bazie danych.


- **Wyślij wiadomość do użytkowników** – za pomocą tej funkcji można wysłać wiadomość do wszystkich aktualnie pracujących w danej bazie użytkowników.

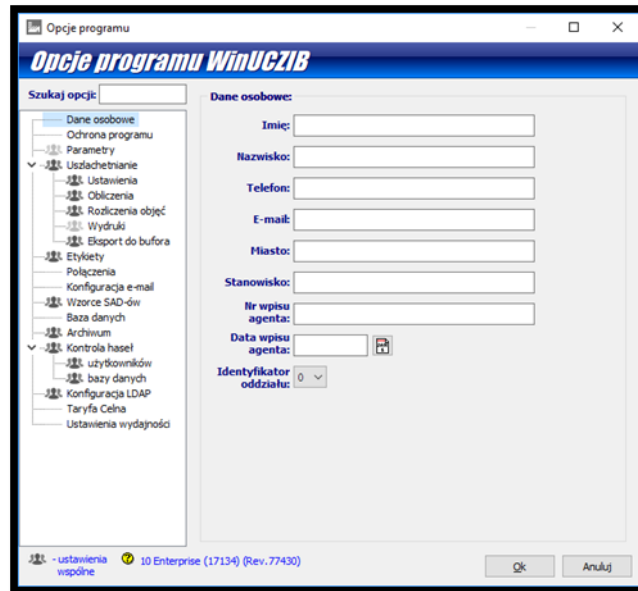
## Pomoc

- **Co nowego w tej wersji** – funkcja kieruje użytkownika na stronę HUZAR-SOFTWARE zawierającą opis zmian wprowadzonych w ostatniej oraz poprzednich wersjach programu.
- **Zdalna pomoc** – za pomocą tej funkcji uruchamia się zdalne połączenie z firmą **HUZAR-SOFTWARE**, podczas którego pracownik firmy może zdiagnozować problem lub wskazać użytkownikowi sposób postępowania. Za pomocą tego mechanizmu firma **HUZAR-SOFTWARE** może prowadzić pokaz oprogramowania lub szkolenie. Połączenie odbywa się poprzez port 8182.
- **O programie** – informacja o firmie **HUZAR-SOFTWARE**, twórcach programu oraz dane kontaktowe.

## 8. Opcje programu

Sposób działania programu można modyfikować ustawiając opcje programu. Okienko Opcje programu jest otwierane z menu *Opcje/Opcje programu...* lub przez naciśnięcie klawiszy [CTRL]+[O]. Można ustawić opcje wybierając jeden z następujących węzłów (po wskazaniu węzła, z prawej strony okienka są wyświetlane opcje związane z węzłem).

Ikonka  przy opcji oznacza, że jej status jest globalny, to znaczy obowiązuje dla wszystkich użytkowników w danej bazie; jeśli opcja nie jest oznaczona tą ikonką – jest to ustawienie dla użytkownika zalogowanego do bazy.



Rys.11 Opcje programu

### Dane osobowe

W tym oknie użytkownik może wpisać swoje dane, które będą wykorzystywane na niektórych wydrukach. W polu Identyfikator oddziału należy wybrać ten sam identyfikator, który został określony w programie **WinSAD** (*Opcje/Opcje programu/Dane osobowe*)

### Ochrona programu

W opcji **Ochrona programu** jest prezentowany aktualnie wybrany sposób autoryzacji programu (w tym miejscu nie można go zmienić) oraz data generowania pliku uprawnień. Za pomocą przycisku **Pobierz** plik uprawnień można pobrać z serwera HUZAR-SOFTWARE nowszą wersję tego pliku.

### Parametry

- **Odświeżaj automatycznie** – zaznaczenie tej opcji powoduje odświeżanie widoku na ekranie co określoną w okienku ilość sekund – ma znaczenie przy pracy wielostanowiskowej
- **Opcje pól dodatkowych** – w tych polach można wpisać etykiety, jakie się pojawią na wydrukach przed treścią pól Informacja dodatkowa odpowiednio na objęciu i zamknięciu; w zależności od tego, jaką informację tam wpisujemy (numer jakiegoś dokumentu, numer zlecenia itp.) możemy zdecydować jaka etykieta będzie przed tą informacją.
- **Wyświetlaj szczegóły towaru** – zaznaczenie tej opcji powoduje, że na zakładce **Towary** w dolnej części okna są widoczne szczegóły wybranego towaru

### Uszlachetnianie

#### Ustawienia

- **Wprowadzanie ilości ubytków %** - zaznaczenie tej opcji oznacza, że ubytki będą wprowadzane



dzane w procentach

- **Faktury eksportowe wystawiane poza programem WinUCZ** – zaznaczenie tej opcji powoduje, że podczas eksportu do bufora **Zamknięcia** jako nr faktury SAD-u numer faktury zewnętrznej z pozycji zamknięcia (a bez opcji jako nr faktury SAD-u wpisywany jest Id Zamknięcia). Opcja ma też wpływ na wydruk księgi uszlachetniania.
- **Kojarzenie zestawów z makietami wg symbolu** – funkcja opisana w rozdziale Zamknięcia procedury
- **Kontrola terminu zakończenia procedury - ostrzeżenie na .... dni przed końcem** – zaznaczenie tej opcji oraz określenie liczby dni powoduje, że program będzie kontrolował termin zakończenia procedury i poinformuje użytkownika o upływającym terminie wywozu
- **Wyłączona kontrola pozwolenia przy pobieraniu surowców** – zaznaczenie tej opcji powoduje, że program nie będzie sprawdzał pozwoleń podczas pobierania surowców na zamknięcie.
- **Alternatywne pobieranie z makiet** (wybieranie całości, równoważne zamienniki) - szczegółowy opis działania tej opcji znajduje się w rozdziale poświęconym makietom.
- **Oznacz pozycje objęcia z całością nierozliczonych towarów na odpadach** – zaznaczenie tej opcji powoduje, że kolorem czerwonym zostaną oznaczone pozycje objęcia, w których ilość jest większa niż 0, ale na tyle mała, że można to wykorzystać tylko jako odpad. Sprawdzane są makiety - czy ilość jest wystarczająca do jakiegokolwiek makiety. Zaznaczenie tej opcji bardzo spowalnia odświeżanie danych w zakładce Objęcia procedurą, szczególnie w dużych bazach z dużą ilością makiet. Nie zaleca się używania tej opcji na stałe lecz tylko od czasu do czasu dla sprawdzania, które towary dopuścić jako odpad.
- **Nie blokuj objęć (przy rozliczeniu) oraz pozycji zamknięć (przy nr ewid. oraz do SAD)** – zaznaczenie tej opcji powoduje, że nie będą blokowane automatycznie sprawy wywozowe po wysłaniu do bufora i wpisaniu numeru ewidencji UC, a sprawy przywozowe po ich rozliczeniu. Automatyczne blokowanie w powyższych przypadkach zabezpiecza jednak użytkownika przed omyłkową (przypadkową) zmianą danych specyfikacji po nadaniu jej numeru, przesłaniu do bufora lub jej rozliczeniu. Jeśli zaistnieje taka konieczność – użytkownik może świadomie odblokować daną specyfikację (funkcją Odblokuj z menu kontekstowego).
- **Ignorowanie autozamykacza** – zaznaczenie tej opcji oznacza, że działanie modułu Autozamykacza (jeśli jest zainstalowany) będzie ignorowane. Funkcje modułu Autozamykacz zostały opisane w oddzielnym rozdziale.
- **Ignorowanie sprawdzania nr pozwoleń przy tworzeniu objęcia z dokumentu SAD** – zaznaczenie tej opcji oznacza, że podczas tworzenia objęcia program nie sprawdza numeru pozwolenia umieszczonego w polu 44 na SAD-zie z pozwoleniem wpisanym w bazie pozwoleń w WinUCZ-u
- **Automatyczne blokowanie towarów przed pobraniem przy tworzeniu objęcia** – zaznaczenie tej opcji spowoduje, że towary sprowadzane w celu objęcia procedurą będą blokowane przed pobraniem ich do uszlachetniania – stosuje się w sytuacji, gdy z jakichś powodów nie chcemy, aby towary były pobierane automatycznie na zamknięcia – dopiero funkcja Odblokuj z menu podręcznego na objęciu/towarze spowoduje odblokowanie wszystkich towarów z danego objęcia/danego towaru
- **Ustaw system AIS dla dopuszczenia do obrotu surowców (wg art. 33a ustawy o VAT)** – zaznaczenie tej opcji umożliwi pobieranie surowców zgłoszonych zarówno w Celinie jak i w AIS-ie na zamknięcie
- **Wczytywanie SAD-ów autozamykaczem wyłącznie dla procedury poprzedniej ...** - zaznaczenie tej opcji oznacza, że moduł Autozamykacz automatycznie utworzy objęcie tylko z SAD-ów, które jako procedurę poprzednią mają tę wymienioną w opcji. Sprawa powstanie w momencie nadania numeru ewidencji zgłoszeniu w programie WinSAD
- **Oznacz objęcia procedury do rozliczenia, gdy jej wszystkie pozycje zamknij:**
  - **eksportowe mają potwierdzenie** – zaznaczenie tej opcji spowoduje, że program

oznaczy jako do rozliczenia tylko te zamknięcia (typu wywóz), które mają wpisany numer potwierdzenia

- **importowe mają nadany numer OGL** - zaznaczenie tej opcji spowoduje, że program oznaczy jako do rozliczenia tylko te zamknięcia (typu dopuszczenie do obrotu), które mają wpisany numer OGL (Celina) lub MRN (AIS)
- Domyślny właściciel dla pozycji zamknięcia – wybranie w tym polu podmiotu z bazy firm spowoduje, że na zamknięcia automatycznie zostaną wpisane dane tego podmiotu.

### Obliczenia

- **Nie wyliczaj mas przy pobieraniu surowców na produkt** – zaznaczenie tej opcji powoduje, że program nie będzie automatycznie wyliczał masy produktu wynikającej z mas pobieranych surowców – użytkownik musi potem wpisać ją sam
- **Wliczaj ubytki i odpady do wartości materiałów powierzonych** - zaznaczenie tej opcji spowoduje, że wartości ubytków i odpadów zostaną zaliczone do wartości materiałów powierzonych
- **Mapowanie jednostek przy pobieraniu z makiet (Tablice/Mapowanie jednostek)** – zaznaczenie tej opcji spowoduje przeliczanie jednostek wg tablicy mapowania podczas pobierania towarów wg makiet na zamknięcie procedury
- **Przeliczanie wartości materiałów powierzonych** - zaznaczenie jednej z poniższych opcji powoduje przeliczenie surowców z waluty przywozu na walutę wywozu wg wybranego kryterium:
  - z waluty objęcia wg kursu objęcia na PLN → walutę zamk. wg tabeli zamknięcia
  - z waluty objęcia wg kursu objęcia na PLN → walutę zamk. wg tabeli objęcia
  - z waluty objęcia wg kursu zamknięcia na PLN → walutę zamk. wg tabeli zamknięcia

### Rozliczenia objęć

- **Domyślny urząd celny rozliczenia** – wybranie w tym miejscu urzędu, do którego są kierowane rozliczenia spowoduje, że nie trzeba będzie na każdym rozliczeniu określać danego urzędu – dane te zostaną wypełnione automatycznie
- **Automatyczna numeracja rozliczeń** – zaznaczenie tej opcji spowoduje automatyczną numerację rozliczeń; po zaznaczeniu tej opcji uaktywnia się opcja konfiguracji autonumeracji – tutaj możemy określić format numeru nadawanego przez program
- **Wydruk rozliczenia** – w tym polu można wpisać nazwę dokumentu rozliczenia
- **Nagłówek firmowy** – w tym polu można zdefiniować nagłówek rozliczenia (np. logo firmy) wczytując odpowiedni obrazek z pliku
- **Stopka wydruku** – w tym polu można zdefiniować stopkę umieszczaną na dokumentach rozliczenia
- **Pokaż numery pozwoleń objęć w oknie rozliczeń** – zaznaczenie tej opcji spowoduje, że w oknie rozliczeń objęć będą prezentowane numery pozwoleń

### Wydruki

- **Drukowanie numeru SAD-u uzupełniającego (w przypadku procedury uproszczonej)** – zaznaczenie tej opcji powoduje, że na wydrukach objęć będzie drukowany OGL/MRN SAD-u uzupełniającego
- **Drukowanie pola informacji dodatkowej dla pozycji objęcia** - zaznaczenie tej opcji powoduje, że na wydrukach objęcia zostanie wydrukowany tekst umieszczony w polu Informacja dodatkowa w objęciu
- **Wydruk wzorców dokumentów (szablony wydruków bez danych)** - zaznaczenie tej opcji powoduje, że wydruki różnych dokumentów nie będą zawierały danych – są to wzorce do-

kumentów, które można dostarczyć do urzędu podczas starania się o pozwolenie na uszlachetnianie

- **Imię i nazwisko bieżącego użytkownika widoczne z stopce wydruków** – dane tu wpisane będą się pojawiać w stopce wydruków

### Eksport do bufora

- **Automatyczne tworzenie dokumentów SAD przy eksporcie do bufora** – zaznaczenie tej opcji spowoduje, że pomyślnie wykonana operacja przekazania do bufora (z menu podręcznego) spowoduje automatycznie utworzenie dokumentu SAD odpowiedniego typu w programie WinSAD
- **Nie wliczaj materiałów powierzonych do wartości przy eksporcie do SAD-u i faktur** – zaznaczenie tej opcji spowoduje, że SAD stworzony z tego wpisu w buforze ma w polu 22 wartość produktu, a wartości surowców nie są widoczne – takie ustawienie opcji jest najczęściej spotykane; niezaznaczenie tej opcji spowoduje, że w polu 22 SAD-u znajdzie się wartość surowców, a wartość produktu będzie przekazana jako korekta o kodzie 040W, który nie jest odpowiedni dla tego typu procedury – należy wejść w edycję faktury tego SAD-u i tam albo zmienić ten kod na właściwy albo usunąć (wartość tam umieszczoną można wykorzystać np. do dołączenia do opisu produktu lub jakiejś specyfikacji)
- **Rozdzielanie pozycji zamknięć (typu zwrot surowców) wg kraju wysyłki** - zaznaczenie tej opcji powoduje, że zamknięcia są rozdzielane automatycznie na oddzielne pozycje zamknięcia w zależności od kraju wysyłki towaru (surowca). Dotyczy tylko spraw typu dopuszczenie do obrotu lub import surowców.
- **Dokumenty towarów dla zamknięć typu dopuszczenie surowców** - dla dopuszczenia surowców do obrotu można określić listę dokumentów, które mają być przenoszone na zamknięcie; dla każdego dokumentu można również określić kod, jakim ma być zastąpiony kod z objęcia procedurą (w przypadku, gdy „stary” kod już nie jest akceptowany przez system celny - nie ma go w odpowiednim słowniku); można określić typy spraw, dla których dokumenty nie mają być przeniesione oraz można zdecydować, żeby odpowiednie dokumenty były przeniesione z pola 44 SAD-u objęcia, jeśli nie było go przy danym towarze. Wszystkie te warunki określa się w oknie edycyjnym dokumentu, który dodaje się za pomocą przycisku **Dodaj**.

### **Etykiety**

– do zaznaczenia kolorem wybranych spraw użytkownik może użyć etykiety (np. sprawy zamknięte na niebiesko, otwarte na zielono itp.). Etykiety definiuje się za pomocą przycisku **Dodaj**.

Etykieta składa się z nazwy oraz koloru. Po zdefiniowaniu etykiet można „zakolorować” daną sprawę używając przycisku **Etykieta** i wybierając odpowiednią nazwę.

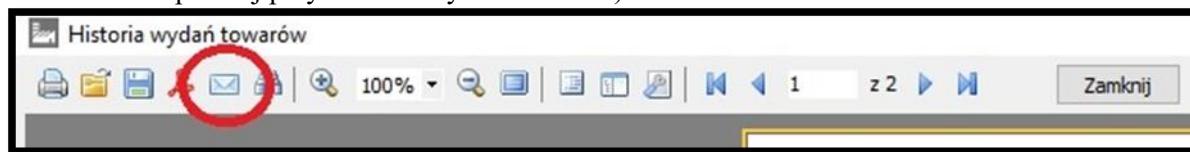
### **Połączenia**

Opcja dotyczy połączeń internetowych (do aktualizacji słowników, kursów walut i taryfy celnej) - powinna być ustawiana raczej przez administratorów systemów komputerowych. Należy wybrać jedną z poniższych opcji:

- **Zgodnie z ustawieniami systemowymi (w opcjach przeglądarki)** - jest to domyślnie wybrana opcja, która zapewnia w większości przypadków poprawną łączność internetową.
- **Połączenie bezpośrednie** – tę opcję wybieramy, gdy ustawienia przeglądarki internetowej oraz wykorzystanie serwera proxy jest niewystarczające. W opcji wymagane jest jedynie podanie protokołu (HTTP 1.1 albo 1.0).
- **Połączenie przez serwer proxy** - jeżeli do połączenia wykorzystano serwer proxy, należy podać dane niezbędne do jego konfiguracji.

## Konfiguracja e-mail

– w oknie edycyjnym należy wpisać adres e-mail, na który będą wysyłane wydruki w formacie plików PDF wygenerowane przez WinUCZ. Jest to domyślny adres wysyłki wszystkich wydruków (np. jak zaznaczono poniżej przy Historii wydań towarów):



## Wzorce SAD-ów

Po przygotowaniu zamknięcia procedury na podstawie danych w niej zawartych można automatycznie stworzyć dokument SAD. Aby za każdym razem nie wypełniać powtarzających się pól SAD-u oraz powtarzających się danych w pozycjach, udostępniono użytkownikowi możliwość określenia wzorca SAD-u. W programie **WinSAD** należy stworzyć dokument SAD, który ma stanowić wzorzec (zawierający dane najbardziej zbliżone do tego, który chcemy otrzymać po zamknięciu procedury), a następnie wyeksportować go do pliku \*.sad. Następnie wczytać go do wzorców SAD-ów naciskając przycisk **Wczytaj SAD**. Po jego wczytaniu automatycznie zostaną wypełnione pola: *TIN polskiego podmiotu, Procedura oraz Typ SAD-u*. Każdy wzorzec powinien mieć wpisana swoją unikalną nazwę w polu **Nazwa wzorca** celem odróżnienia ich między sobą. Przy tworzeniu SAD-u ze sprawy wywozowej program wybierze wzorzec z identycznym TIN-em polskiego właściciela, procedurą oraz typem. Jeżeli na liście wzorców jest więcej szablonów spełniających powyższe kryterium, wtedy należy go wybrać z wyświetlonej listy (w tym pomagają nam nazwa wzorca). Do nowego dokumentu SAD tworzonego na podstawie wzorca zostaną przepisane wszystkie dane z pól SAD-u oraz z pierwszej pozycji wzorca zostaną powielone w pozycjach nowego SAD-u następujące pola: *P37, P36* a także *P44 - Dodatkowe informacje, Dokumenty wymagane (dokumenty wymagane WPT) oraz Szczegóły wartości*.

## Baza danych

W okienku **Nazwa bazy** można wpisać swoją nazwę danej bazy – pojawi się ona na pasku zadań. W pozostałych częściach okna wyświetlane są ścieżki do bazy danych programu, bazy dokumentów SAD oraz bazy faktur VAT. Należy zauważyć, że adres do bazy programu **WinUCZ** można tylko podglądać (można go zmienić tylko w okienku logowania do programu podczas jego uruchamiania), adresy pozostałych dwóch baz można zmienić. Należy zadbać, żeby te ścieżki były prawidłowe. Wskazanie ścieżki dokumentów SAD innej niż bazy programu **WinSAD** będzie skutkowało tym, że dane zapisane w buforze przez program **WinSAD** nie będą widoczne w **WinUCZ** i na odwrót. Jeśli przewidujemy, że **WinUCZ** będzie współpracował z różnymi bazami **WinSAD** lub bazami faktur VAT – warto zapamiętać ich adresy zaznaczając opcję zapisz jako opcje domyślne i nadając nazwę danej bazie. Potem w razie potrzeby zmiany bazy – zamiast pieczołowicie wpisywać cały adres (łatwo o pomyłkę) można będzie ją wskazać używając przycisku **Wybierz opcje**.

## Archiwum

Program **WinUCZ** ma możliwość automatycznego tworzenia kopii zapasowych codziennie podczas kończenia pracy z programem.

Po zaznaczeniu opcji "**Archiwizuj dane**", mechanizm wykonywania automatycznej archiwizacji zostaje włączony. Wówczas kończąc pracę, program **WINUCZ** przystępuje do archiwizacji danych. Zarchiwizowane dane są przechowywane w skompresowanym pliku i zajmują mniej miejsca na dysku niż bieżąca baza danych. Domyślnie plik archiwalny bazy danych nazywa się **ArchWINUCZx.gbk** (w WINUCZIB) oraz odpowiednio **ArchWINUCZMSx.bak** (w WINUCZMS), gdzie 'x' po nazwie **ArchWINUCZ** jest ciągiem znaków zapewniającym unikalność nazwy. Program umożliwia podanie liczby kopii, które będą przechowywane na dysku.

Pole "**katalog archiwum**" umożliwia podanie nazwy katalogu na dysku, w którym będą przechowywane kopie zapasowe. Może to być np. katalog **Archiwum**, będący podkatalogiem aktualnego katalogu danych programu **WINUCZ** lub dowolny katalog na dysku.

**Uwaga!** W tym miejscu należy podać zawsze ścieżkę do katalogu na serwerze, czyli na komputerze, na którym znajduje się baza danych. Przykładowa ścieżka: C:\HuzarSoftware\DaneIB\Archiwum

Proszę zwrócić uwagę, że w tym miejscu nie podajemy adresu IP serwera. Archiwizacja zawsze wykonywana jest na serwerze, dlatego nie ma potrzeby podawania adresu IP.

**Uwaga!** Katalog wskazany w opcjach musi rzeczywiście znajdować się na serwerze! Zaleca się ręczne (lub za pomocą skryptów) kopiowanie plików archiwum na zewnętrzne nośniki danych lub inne komputery.

## Kontrola haseł

W programie można ustawić warunki kontrolowania haseł logowania do programu. W tym miejscu można określić strukturę hasła, okres ważności hasła i inne jego właściwości.

- **użytkowników** - aby włączyć kontrolę haseł użytkowników należy zaznaczyć opcję **Kontrola haseł użytkowników**. Po jej zaznaczeniu uaktywnią się pozostałe opcje (domyślnie są wyszarzone). Użytkownik może teraz ustawić przypomnienie o zmianie hasła po upływie np. 1 miesiąca, a przede wszystkim może ustalić własne reguły dotyczące budowania hasła, takie jak: ustalenie minimalnej jego długości (liczby znaków), minimalnej liczby cyfr oraz małych i dużych liter występujących w hasle, itd. Może także określić reguły odróżniające nowe hasło od haseł wpisanych poprzednio, a także możliwość zablokowania konta użytkownika po pewnej liczbie nieudanych prób.
- **bazy danych** – jest to opcja przeznaczona dla *Administratora*; służy do przypomnienia o konieczności zmiany hasła do bazy danych, którą to operację wykonuje się na serwerze bazy danych oraz potem konsekwentnie we wszystkich bazach danych. Domyślnym użytkownikiem bazy danych Firebirda jest sysdba, a hasłem masterkey.

## Konfiguracja LDAP

Opcja ta jest przeznaczona dla *Administratora*.

Oznacza powiązanie logowania do programu **WinUCZ** z bazą LDAP (Lightweight Directory Access Protocol – protokół przeznaczony do korzystania z usług katalogowych, bazujący na standardzie X.500). Jest to również nazwa usługi katalogowej pozwalającej na wymianę informacji za pośrednictwem TCP/IP).

## Taryfa Celna

Ścieżka do Taryfy Celnej wskazuje adres bazy taryfy celnej - domyślnie plik nazywa się TARYFADANEIB.fdb (WinUCZIB) lub TARYFADANEMS (WinUCZMS). Ścieżkę do bazy taryfy celnej można skopiować z programu **WinSAD** z menu *Opcje/Opcje programu/Taryfa celna*.

Zaznaczenie opcji automatycznie pobieraj i instaluj aktualizację taryfy przy starcie programu pozwala automatycznie aktualizować dane taryfowe z serwera firmy **HUZAR-SOFTWARE** podczas logowania użytkownika do programu (**zaleca się by opcja była włączona**). Można oczywiście nie korzystać z taryfy celnej zaznaczając opcję nie korzystaj z taryfy celnej.

## Ustawienia wydajności

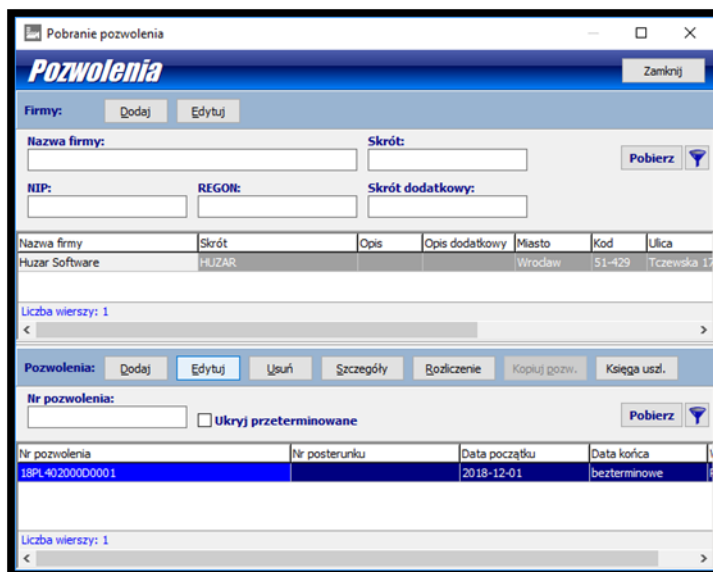
- **Wyłącz możliwość szybkiego filtrowania danych** – ustawienie tej opcji uniemożliwia automatyczne szybkie filtrowanie danych – po wpisaniu szukanego elementu trzeba będzie kliknąć w przycisk **Pobierz**. Szczegóły operacji filtrowania są opisane w rozdziale Interfejs użytkownika.
- **Ogranicz wyświetlanie wierszy do liczby ...** - po zaznaczeniu tej opcji oraz wpisaniu oczekiwanej liczby wierszy w różnych tabelach program będzie wyświetlał domyślnie zdaną ilość wierszy; zawsze można zobaczyć ich więcej klikając w link pokaż wszystkie – szczegóły opisane w rozdziale Interfejs użytkownika.

## 9. Pozwolenia na procedurę uszlachetniania

Każda firma występująca jako właściciel towarów niewspólnotowych, powinna mieć pozwolenie na procedurę uszlachetniania czynnego. Pozwolenie specyfikuje grupę towarową (zazwyczaj podaje się cztery pierwsze cyfry kodu CN) oraz ilości, której nie można przekroczyć, sprowadzając towar w celu uszlachetniania. Firma może mieć kilka pozwoleń.

Do przechowywania pozwoleń służy tablica **Pozwolenia** wyświetlana po wywołaniu funkcji **Pozwolenia** z menu *Tablice* lub za pomocą przycisku **Pozwolenia** znajdującego się na prawym panelu.

Pozwolenie jest ściśle związane z firmą, więc okno **Pozwoleń** składa się z dwóch części: w górnej należy wskazać firmę, która posiada to pozwolenie, a w dolnej za pomocą przycisku **Dodaj** należy otworzyć okno **edycji** nowego pozwolenia, a następnie wypełnić poszczególne pola. Jeśli pozwolenie jest bezterminowe, to należy zaznaczyć odpowiednio opcję, w przeciwnym razie należy wpisać (wybrać z kalendarza) termin wywozu produktów (lub zwrotu surowców) wytworzonych (lub sprowadzonych) w ramach tego pozwolenia.

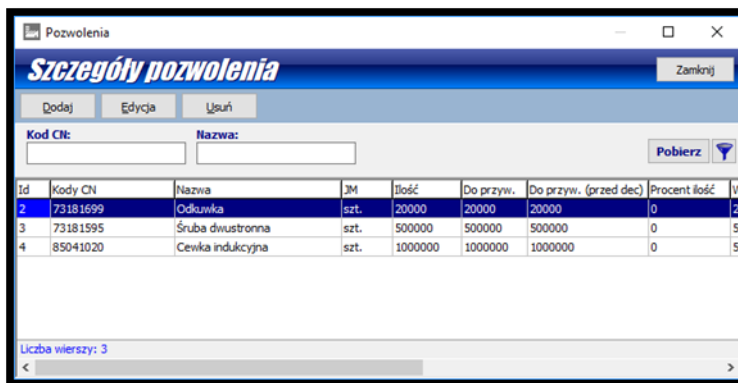


Rys. 12 Pozwolenia

Jeśli w pozwoleniu określono wymóg szczegółowego sprawdzania surowców oraz/lub sprawdzania wartości celnej, to należy zaznaczyć odpowiednie opcje. Zaznaczenie opcji sprawdzania surowców oznacza, że program będzie pilnował, czy podczas wprowadzania surowców (po wybraniu danego pozwolenia w objęciu procedurą) ich kody CN oraz jednostki zgadzają się z pozwoleniem i czy ilość jeszcze mieści się w granicach pozwolenia. Jeżeli chociaż dla jednego surowca nie są spełnione warunki wyżej wymienione, to objęcie nie zostanie utworzone.

Po wypełnieniu danych pozwolenia należy je zatwierdzić za pomocą przycisku **OK**.

Listę towarów oraz produktów tego pozwolenia określa się za pomocą przycisku **Szczegóły** znajdującego się na pasku ponad listą pozwoleń. Po otwarciu okna szczegółów pozwolenia należy za pomocą przycisku **Dodaj** wprowadzić na odpowiednich zakładkach wszystkie surowce oraz produkty tego pozwolenia.



Rys. 13 Szczegóły pozwolenia

Edycja danych pozwolenia

### Pozwolenie szczegółowe

Nazwa:

Ilość:  Próg %:

Wartość celna:  Próg %:

Jednostka miary:

Parametr techniczny:

Kody CN		Symbole	
Dodaj	Edytuj	Usun	
Kod CN		Symbol	
73181699			
Liczba wierszy: 1		Liczba wierszy: 0	

Rys. 14 Szczegóły surowca w pozwoleniu

Wpisanie wartości w polu **Próg %** oznacza, że po przekroczeniu tego progu program będzie wyświetlał ostrzeżenie o osiągnięciu granicznej wielkości określonej w pozwoleniu.

Za pomocą przycisku **Rozliczenie** można wydrukować rozliczenie pozwolenia. Natomiast rozliczenie poszczególnych objęć wykonuje się za pomocą przycisku **Rozliczenia...** umieszczonego na głównym panelu programu. Sposób wykonania rozliczenia opisano w oddzielnym rozdziale.

**Księgę uszlachetniania** można wydrukować za pomocą przycisku **Księga uszlachetniania**.

## 10. Makiety

**Makiety** (zwane też normami zużycia) ułatwiają pobieranie towarów z bazy na sprawę zamykającą procedurę. W makiecie definiuje się wszystkie surowce wchodzące w skład produktu kompensacyjnego wraz z ich zamiennikami, ubytkami, odpadami itp.

Produkt kompensacyjny może być złożony z wielu elementów, z których każdy jest opisany oddzielną makietą. W takim przypadku można zdefiniować zestawy makiet podczas tworzenia sprawy wywozowej.

### Tworzenie makiety

W celu otwarcia bazy makiet z menu **Tablice** należy wybrać funkcję **Makiety**.

Pojawi się okno zawierające listę zdefiniowanych makiet – na początku baza, która jest pusta.

W celu stworzenia nowej makiety należy skorzystać z przycisku **Dodaj**. Pojawi się okno, w którym należy wypełnić poszczególne pola opisujące makietę, czyli co najmniej *Nazwę*, *Symbol* (każda makietta musi być oznaczona Symbolem), *kod CN* oraz *jednostkę miary*. Pozostałe pola - jeśli są znane – mogą być wypełnione. Można określić **Wartość produktu** – przyjmuje się, że jest to w walucie **Zamknięcia** i nie ma tutaj przeliczania kursów. Zaznaczenie opcji **Masy z makiety** oznacza, że podczas pobierania produktów na sprawę wywozową ich masa nie będzie wyliczana z mas surowców lecz będzie pobierana z tego pola w makiecie. Po zamknięciu okna ogólnych informacji o makiecie należy przystąpić do określania towarów (surowców) wchodzących w skład produktu definiowanego daną makietą.

### Dodawanie towarów (surowców) do makiety

W oknie listy makiet należy podświetlić makietę, która będzie definiowana, a następnie dodawać kolejne towary za pomocą przycisku **Dodaj** znajdującego w oknie **Elementy**.

**Surowiec** wchodzący w skład makiety powinien być zdefiniowany w bazie symboli. Za pomocą ikonki książeczki znajdującej się po prawej stronie pola **Symbol** należy wejść do bazy symboli i wskazać odpowiedni towar. Część pól zostanie wypełniona. Należy jeszcze dodatkowo koniecznie wypełnić pola *Jednostka miary* (jeżeli nie zostało przeniesione z bazy symboli) oraz *Ilość* – tu należy wpisać liczbę określającą ilość surowca (w jednostkach określonych w poprzednim polu) wchodzącą w skład produktu określanego daną makietą. Można również określić ilość ubytków oraz odpadów (w jednostkach określonych w okienku wyżej lub procentowo). Zaznaczenie opcji **Zaokrąglań** oznacza zaokrąglanie pobieranej ilości do liczby całkowitej - zawsze w górę.

Elementem składowym makiety może być inna, wcześniej zdefiniowana, makietta (zwana wówczas pod makietą). W tym celu za pomocą przycisku **Dodaj** z makiet należy otworzyć listę makiet i wskazać tę, która ma wejść w skład elementów makiety definiowanej.

### Zamienniki towarów

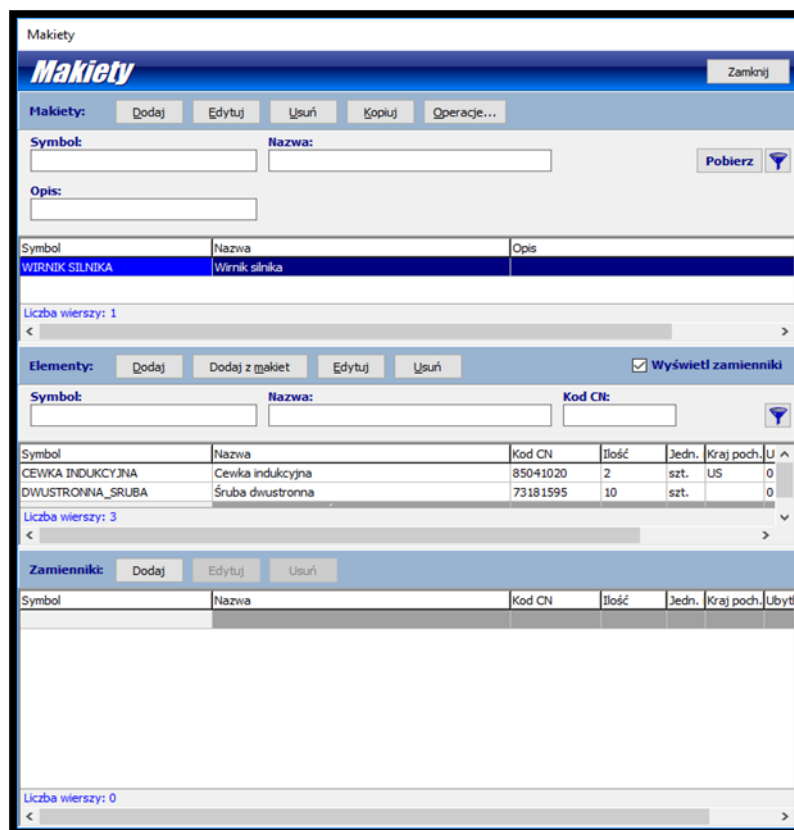
Dla każdego elementu makiety można zdefiniować zamienniki. Są to towary, które automatycznie zostaną wybrane do produktu, gdy właściwego elementu zabraknie lub nie ma go w wystarczającej ilości. W celu zdefiniowania zamienników danego elementu należy użyć przycisku **Dodaj** w oknie **Zamienniki**. Pojawi się okno identyczne, jak przy dodawaniu towaru – za pomocą ikonki książeczki przy polu **Symbol** należy wybrać towar, który ma pełnić rolę zamiennika.

Do bazy makiet można również wczytać z pliku (w odpowiednim formacie) makiety już zdefiniowane w innej bazie danych programu **WinUCZ** używając funkcji **Import makiet z pliku XML** umieszczonej pod przyciskiem **Operacje**.

Po utworzeniu makiety okno tablicy makiet wygląda następująco (screen poniżej).

W górnym oknie jest prezentowana lista makiet. W środkowym oknie jest widoczna lista surowców wchodzących w skład danej makiety (wybranej w górnym oknie). Jeśli została zaznaczona opcja **Wyświetl zamienniki**, to w dolnym oknie są wyświetlane zamienniki surowca wybranego w oknie środkowym, jeśli zostały zdefiniowane





## Korzystanie z makiet

W zamknięciu procedury można pobierać surowce na różne sposoby m.in. wg makiet. Jeżeli elementem makiety jest podmakieta, to sposób wyszukiwania towarów w bazie zależy od ustawienia opcji **Alternatywne pobieranie z makiet (wybieranie całości, równoważne załączniki)** w następujący sposób:

- Jeżeli opcja **Alternatywne pobieranie z makiet ...** jest **ZAZNACZONA**, to podczas pobierania z makiet program NAJPIERW pobiera SUROWCE o takim samym symbolu, jak symbol podmakiety, a jeśli surowców zabraknie, to pobiera spośród surowców składających się na daną podmakiety. Jeśli i tych brakuje, to pojawia się stosowny komunikat ile których brakuje: **Zabrakło surowców gotowych XXX (tu nazwa) YYY (tu ilość)** oraz **Zabrakło surowca XXX (tu nazwa) YYY (tu ilość)**. A jeśli pobrał, ile mógł spośród surowców (gotowych), a resztę uzupełnił tymi z podmakiety (bo je znalazł i mu starczyło), to pokazuje komunikat tylko o brakujących surowcach gotowych: **Zabrakło surowców gotowych XXX (tu nazwa) YYY (tu ilość)** - ale w to miejsce pobrał towary z podmakiety.
  - przy włączonej opcji nie jest brane pod uwagę ustawienie opcji „Produkt preferencyjny” - program nie pobiera w pierwszej kolejności towarów preferencyjnych.
  - nie jest uwzględniana również opcja „Zaokrąglaj” - w tym przypadku ilość nie jest zaokrąglana.
- w przeciwnym razie (opcja **Alternatywne pobieranie z makiet .. NIE jest ZAZNACZONA**), to od razu program poszukuje wśród surowców zawartych w podmakiety i jeśli ich brakuje, to nie szuka wśród surowców gotowych; sygnalizuje brak komunikatem: **Zabrakło surowca XXX (tu nazwa) YYY (tu ilość)**.

W każdym z tych przypadków pyta, czy wycofać operację pobierania i podejmuje akcję w zależności od decyzji użytkownika.

Jeśli jest taka sytuacja, że dla dokładnie tego samego towaru są dwa różne symbole i chcielibyśmy tak skonstruować makietę, żeby pobierała „jak leci”, czyli jeśli brakuje jednego, to żeby brała z drugiego – należy zrobić następująco – pod warunkiem zaznaczenia opcji, o której mowa wyżej:

1. Załóżmy, że te dwa symbole, to „A” oraz „B”
2. Zdefiniować makietę, której nadać symbol „A”, w tej makiecie wskazać surowiec o symbolu „B” z ilością „1”.
3. Zdefiniować makietę dla wyrobu gotowego, w której wśród surowców umieścić makietę „A” - w tej sytuacji ona staje się podmakieta – w takiej ilości, jak ma się znaleźć w gotowym produkcie. I teraz w sytuacji, gdy JEST ZAZNACZONA opcja podczas pobierania na sprawę wywozową wg makiety program pobiera najpierw surowiec o nazwie takiej jak podmakieta (czyli „A”), a jeśli go zabraknie, to szuka wśród tych o symbolu „B”. I odpowiednio sygnalizuje komunikatem którego ile pobrał.

A jeśli ta opcja NIE JEST ZAZNACZONA, to program pobiera TYLKO wśród surowców o symbolu „B”, czyli „zawartości” podmakiety i jeśli ich brakuje, to sygnalizuje ten fakt i pobiera tylko tyle, ile się da.

Jeśli w makiecie określono zamienniki i podczas pobierania towarów na zamknięcie zabraknie danego towaru, to pobierane są towary umieszczone na liście zamienników.

## 11. Objęcia procedurą

Wprowadzenia danych do programu **WinUCZ** dokonuje się poprzez bufor wypełniany danymi z programu **WinSAD** a także na podstawie bazy faktur programu **WinSAD** lub **IntrastatIB**.

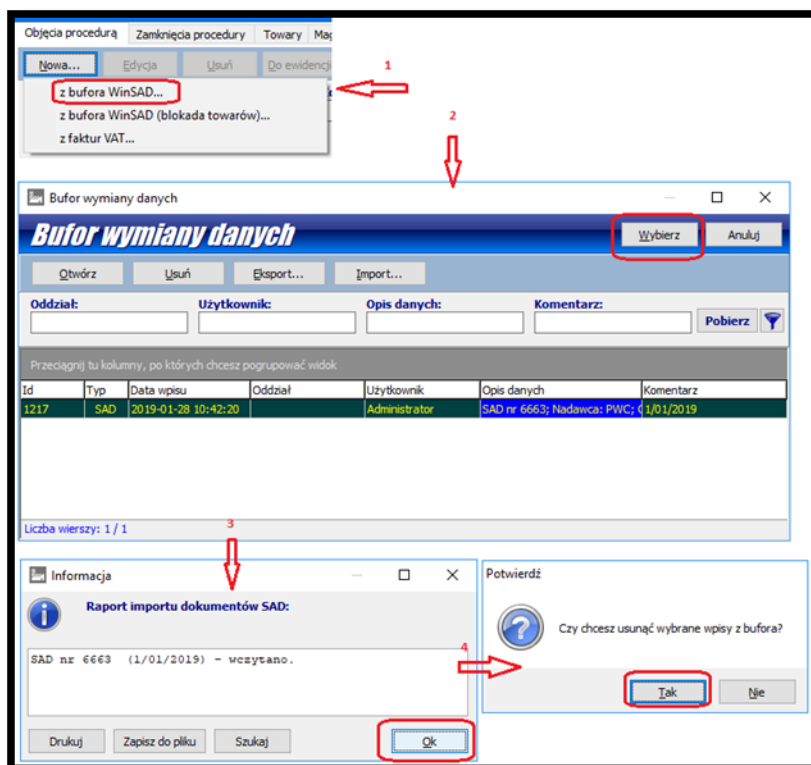
**Objęcie procedurą towarów dokonuje się w następujących krokach:**

1. Przygotowanie dokumentu SAD za pomocą programu **WinSAD** (koniecznie w grupowaniu wg faktur). Przygotowany dokument SAD należy wyeksportować do bufora. Dane mogą pochodzić również z faktury typu „Unijne nabycie” przygotowanej przez program **WinSAD** lub program **INTRASTATIB**. Opis przygotowania dokumentów oraz eksportu do bufora znajduje się w podręcznikach tych programów.
2. Utworzenie **Objęcia procedurą** - wprowadzenie towarów SAD-u lub faktury VAT do specyfikacji.
3. Nadanie numeru ewidencji i tym samym **wprowadzenie towaru do bazy uszlachetniania**.

**Szczegółowe kroki, które należy wykonać, aby wprowadzić towar do baz uszlachetniania są następujące:**

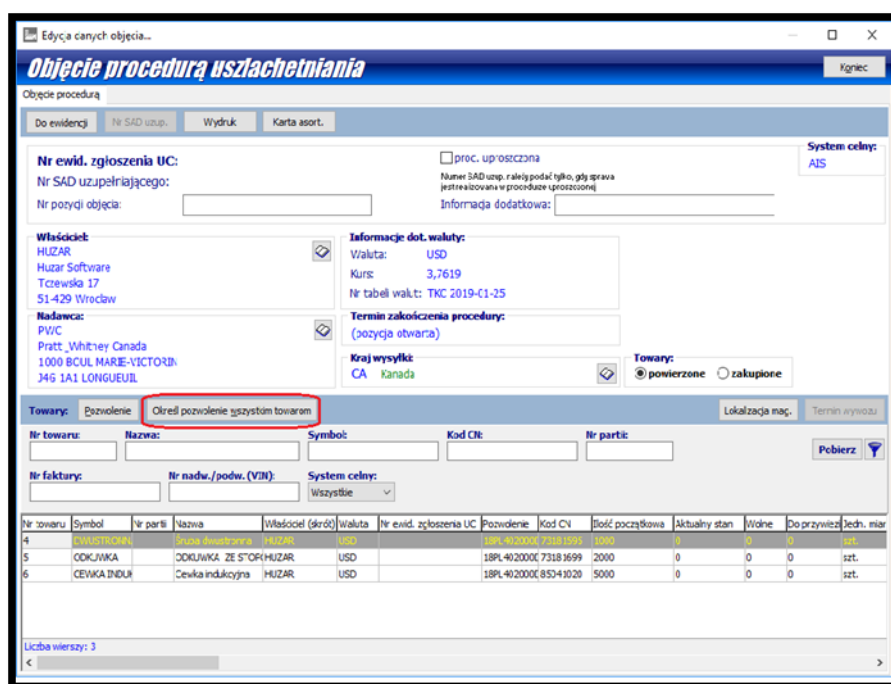
1. W głównym oknie należy wybrać zakładkę **Objęcia procedurą**, a następnie za pomocą przycisku **Nowa** (lub klawiszem **INSERT**) rozpocząć proces tworzenia objęcia procedurą. Do wyboru są następujące możliwości pobrania dokumentu importowego:
  - **Z bufora WinSAD...** - otwiera okno bufora, w którym są widoczne dokumenty przesłane przez programy **WinSAD**. Dokumenty, z których towary mają zostać wprowadzone do bazy uszlachetniania należy zaznaczyć klawiszem **SPACJI** i zatwierdzić wybór przyciskiem **Otwórz**. Zaleca się kasowanie skopiowanej pozycji z bufora, ponieważ w buforze powinny się znajdować tylko te dane, które jeszcze nie były pobrane do uszlachetniania. Dla każdego wprowadzonego dokumentu SAD zostanie utworzone oddzielne objęcie procedurą. Po podświetleniu utworzonego objęcia za pomocą przycisku **Edycja** (lub dwuklikiem myszki) należy wejść w edycję danego objęcia.
  - **Z bufora WinSAD (blokada towarów)...** - jak w poprzednim przypadku z tą różnicą, że towary wprowadzone tym sposobem zostaną zablokowane przed automatycznym pobieraniem do uszlachetniania. Ten przypadek stosuje się wówczas, gdy wprowadzone towary mają poczekać na specjalny ich wybór w przyszłości. Podczas pobierania towarów na gotowe produkty za pomocą makiet program pobiera je wg zasady FIFO – w celu zabezpieczenia przed ich pobraniem należy je zablokować w taki właśnie sposób.
  - **Z faktur VAT...** - otwiera okno **Pobranie faktur** zawierające wykaz faktur typu unijne nabycie utworzonych w module faktur programu **WinSAD** lub **INTRASTATIB**. Po zaznaczeniu klawiszem **SPACJI** wybranych faktur należy zatwierdzić wybór przyciskiem **Wybierz**. Dla każdej faktury zostanie utworzone oddzielne objęcie procedurą.

Zaleca się usunięcie z bufora wpisu, z którego utworzono objęcie w celu uniknięcia przypadkowego utworzenia kolejnego objęcia z tego samego zgłoszenia



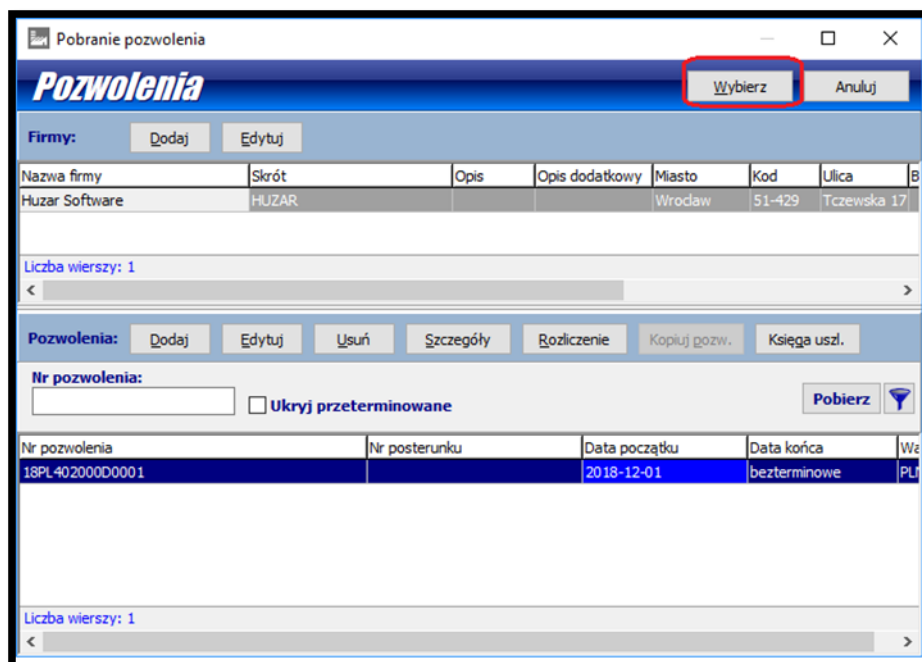
Rys. 15 Tworzenie objęcia procedurą

2. Utworzone objęcie procedurą (jedno lub kilka) pojawia się na zakładce **Objęcia procedurą**. Niektóre pola tego objęcia, takie jak: *Właściciel*, *Nadawca*, *Kraj wysyłki*, *informacje o walucie* są już wypełnione danymi z dokumentu SAD lub faktury. W celu wypełnienia pozostałych elementów należy otworzyć okno edycji objęcia za pomocą przycisku **Edycja**. Przede wszystkim należy przydzielić numer pozwolenia do każdego towaru (niewspółnotowego). Służą do tego przyciski **Pozwolenie** (w przypadku, gdy dla różnych towarów są różne pozwolenia należy podświetlać kolejne towary i za pomocą tego przycisku wybierać odpowiednie pozwolenia) oraz **Określ pozwolenie wszystkim towarom** (w przypadku określenia tego samego pozwolenia wszystkim towarom objęcia).



Rys. 16 Określenie pozwolenia towarom objęcia

3. W tym momencie zostanie otworzone okno **Pozwoleń**. Przy pierwszym objęciu należy dopisać pozwolenie dla danego właściciela za pomocą przycisku **Dodaj**. Szczegóły pozwoleń zostały opisane w rozdziale **Pozwolenia**. W tym kroku należy podświetlić właściwe pozwolenie i zatwierdzić przyciskiem **Wybierz**.



Rys. 17 Wybranie pozwolenia towarom objęcia

4. **Nadanie numeru ewidencji (czyli zatwierdzenie objęcia)** – po wypełnieniu wszystkich pól objęcia należy wpisać numer ewidencji, który otrzymało dane zgłoszenie z systemu celnego. Operację tę realizuje funkcja **Do ewidencji** (dla towarów importowanych) lub **Nr dostawy** (dla towarów wspólnotowych).

Poprawny format numeru OGL (*Celina*) jest następujący: xxx/yyyyyy/00/zzzzzz/rrrr, gdzie xxx to „*OGŁ*” lub „*PWD*”, yyyyyy - numer UC, który nadał ten numer), zzz – numer ewidencyjny, rrrr – rok.

Dla zgłoszenia w systemie AIS numer rozpoczyna się od dwóch cyfr roku, następnie liter „PL”, po nich 6-ciu cyfr oznaczających urząd nadający numer i dalej oznaczenie i numer indywidualny. Numer niepoprawny (niezgodny ze schematem lub taki, który już jest w bazie) jest podświetlany na czerwono. Pojawi się również ostrzeżenie o jego niepoprawności, jednak mimo to, program pozwala użytkownikowi zdecydować o nadaniu tego właśnie numeru.

Istnieje możliwość zmiany wprowadzonego numeru. Realizuje to funkcja *Zmiana nr ewid. zgłoszenia UC* wybrana z menu podręcznego po podświetleniu danego objęcia.

Jeżeli podmiot jest zobowiązany do złożenia zabezpieczenia, to w dokumencie SAD pole 47 (opłaty) powinno być wypełnione. Przed zatwierdzeniem numeru ewidencji objęcia program będzie wymagał wskazania numeru zabezpieczenia.

Kwota zabezpieczenia jest to suma cła i podatków, które należałoby zapłacić (dług celny) i jest sumą należności celnych wynikających z pola 47 dokumentu SAD. Wskazane zabezpieczenie jest obciążane daną kwotą w momencie wprowadzenia surowców do uszlachetnienia (zatwierdzenie sprawy objęcia) i zwalniane proporcjonalnie do ilości w miarę ich wyprowadzania po uszlachetnieniu (zamknięcie procedury) lub po otrzymaniu potwierdzenia rozliczenia objęcia przez urząd – tę zależność reguluje odpowiednie ustawienie opcji w danych zabezpieczenia. Szczegóły ustawień i operacji na zabezpieczeniu opisano w oddzielnym rozdziale **Zabezpieczenia**.

Po nadaniu numeru ewidencji, towary objęcia znajdą się w bazie uszlachetnienia.

WinUCZIB 19.80 (r77430); Licencja: F0D59BF5; Uzytkownik: Administrator; Baza: 127.0.0.1:D:\IB\Do\_instrukcji.FDB; user = SYSDBA

Tablice Ewidencje Raporty Narzadzia Opcje Skladnica Dokumentow Pomoc Koniec

**WinUCZIB 19.80** ■ ■ Uwaga! Praca bez wersji upr.

HUZAR SOFTWARE  
ul. Tczewska 14  
51-429 WROCLAW  
www.huzar.pl  
tel.: 71-335-69-60  
tel/fax: 71-345-62-91

Objęcia procedurą Zamknięcia procedury Towary Magazyn

Operacje... Wydruki...

Nr towaru: Nazwa: Symbol: Nr faktury: Nr ewid. zgłoszenia UC: Nr SAD uzup.: Pobierz

Wyświetlaj zerowe

Kod CN: Nr partii: Nr nadw./podw. (VIN): System celny: Wszystkie

Data ewidencji: Od: Do: Nr pozycji objęcia:

Przełączaj tu kolumny, po których chcesz pogrupować widok

Nr tow	Nazwa	Właściciel (skróć)	Waluta	Nr ewid. zgłosz	Pozwolenie	Nazwa dę	Symbol	Kod CN	Jedn. uz.	Ilość uzuj	Ilość poc	Aktualny	Do przyw	Wolne	Odone	Ubytki	Nr faktur	Nr poz. n	Pozycja	
10	Śruba dwustronna	HUZAR	USD	19PL451020M0	18PL402000D0	DWUSTR	73181595		1000	1000	0	0	1000	0	0	0	1/01/2011	2	1	
11	ODKLUWKA ZE SHUZAR		USD	19PL451020M0	18PL402000D0	ODKUWK	73181695		2000	2000	0	0	2000	0	0	0	1/01/2011	1	2	
12	Cewka indukcyjn	HUZAR	USD	19PL451020M0	18PL402000D0	CEWKA II	85041020	szt.	5000	5000	5000	0	0	5000	0	0	0	1/01/2011	3	3

Liczba wierszy: 3

**Śruba dwustronna** Zamknij

Informacje Szczegóły Opłaty DW1

Ilość początkowa: 1000	Nr pozycji na fakturze: 2
Jednostka miary: szt.	Preferencje celne: 100
Aktualny stan: 1000	Masa netto: 10
Do przywiezienia: 0	Masa brutto: 15
Wolne: 1000	Pozycja na SAD-zie: 1
Oclone: 0	Podpozycja na SAD-zie: 1
Ubytki: 0	Nr faktury przyjęcia: 1/01/2019
Warunki dostawy: FCA	Wartość jednostkowa: 1
Termin wywozu: 2021-01-28	

**Status pozycji:**

- Zablokowana
- Wysłana do SAD
- Do rozliczenia
- Rozliczona
- Potwierdzona UC
- 71 345-62-91
- zdalna pomoc...

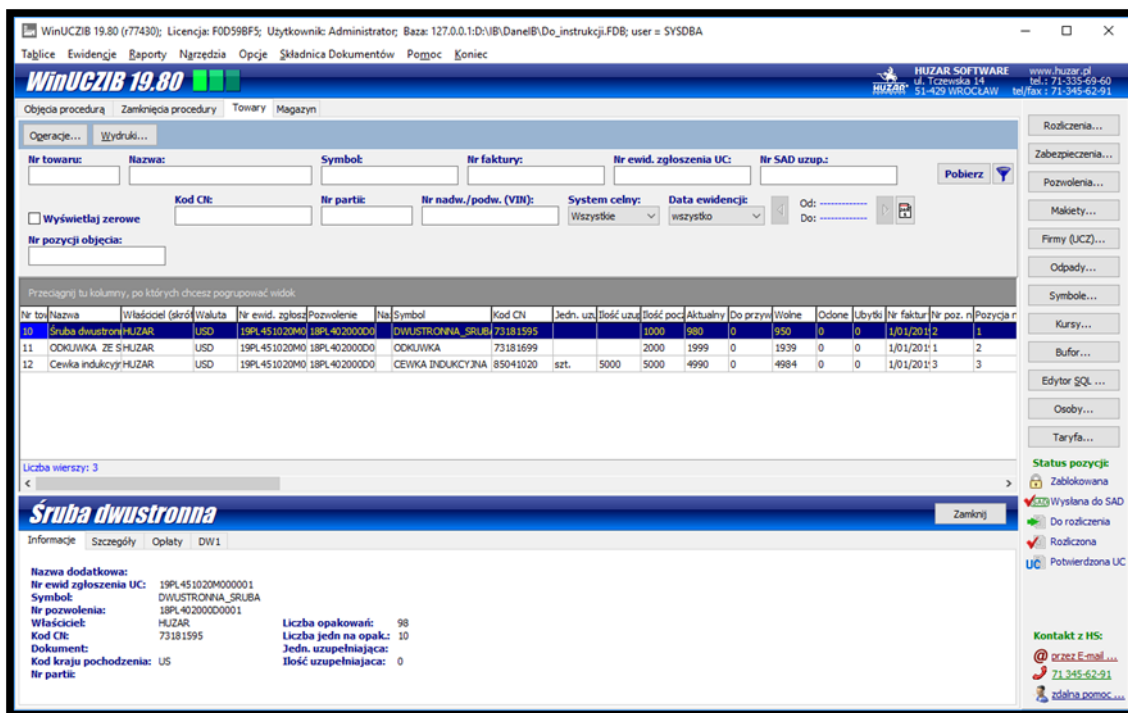
Rys. 18 Widok zakładki Towary po nadaniu n-ru ewidencji

## 12. Baza towarów

### Towary

Na zakładce **Towary** jest prezentowana lista towarów znajdujących się w magazynie uszlachetniania. Użytkownik może skomponować wygodny dla siebie widok tego okna. Mechanizm konfigurowania wyglądu okna jest identyczny, jak dla innych zakładek i został opisany w rozdziale **Interfejs użytkownika**.

Przy odpowiednim ustawieniu opcji, w dolnej części ekranu są widoczne szczegóły wybranego towaru (zaznaczenie opcji **Wyświetlaj szczegóły towaru** w *Opcje/Opcje programu/Parametry*). Domyślnie program nie pokazuje na tej liście towarów, dla których procedura uszlachetniania została zamknięta. Jeśli jednak chcemy je widzieć – należy ustawić flagę *Wyświetlaj zerowe* na górnym pasku filtra.



Rys. 19 Baza towarów

Jeżeli w opcjach programu wybrano wyświetlanie szczegółów, to w dolnej części okna na czterech zakładkach są prezentowane szczegółowe dane podświetlonego towaru.

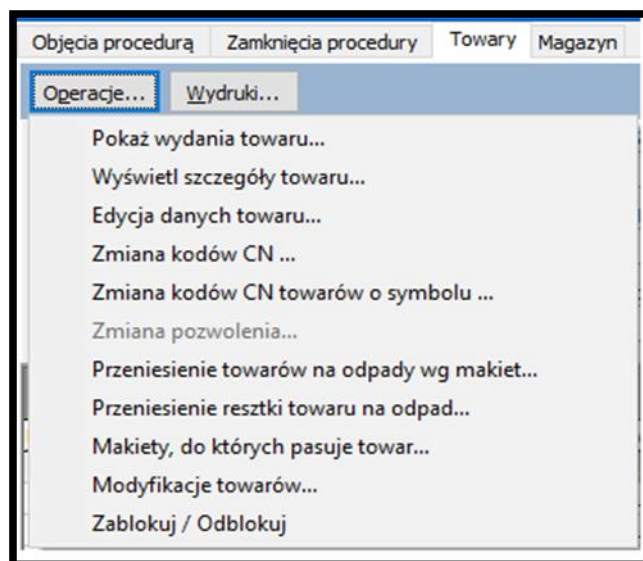
Dane na zakładkach *Informacje* nie wymagają komentarza.

Część danych na zakładce *Szczegóły* też nie wymaga komentarza. Natomiast jeżeli ilości przy *Aktualny stan* oraz *Wolne* się różnią, to znaczy, że pewna ilość tego towaru (różnica pomiędzy tymi wartościami) została pobrana na jakieś zamknięcie, któremu jeszcze nie wpisano numeru ewidencji zgłoszenia do systemu celnego.

Wartości opłat na zakładce *Opłaty* są prezentowane w postaci dwóch liczb oddzielonych ukośnikiem. Pierwsza z tych liczb oznacza wartość danej opłaty przy objęciu procedurą, a druga z liczb oznacza wartość opłaty ciężąca na pozostałej w magazynie części danego towaru.

Na zakładce *DWI* są prezentowane wartości z deklaracji wartości celnej D.V.1 – czyli w PLN-ach, również w postaci dwóch liczb oddzielonych ukośnikiem, których znaczenie jest identyczne, jak opisane powyżej.

## Przycisk Operacje.



Rys. 20 Operacje na bazie towarów

- **Pokaż wydania towarów** – ta funkcja wyświetla zamknięcia danego (podświetlonego) towaru; po zaznaczeniu flagi *Tylko otwarte wydania* na liście zamknięć pojawią się tylko te, którym nie nadano numeru ewidencji – funkcja przydatna podczas „poszukiwania” towaru, który został pobrany na jakieś zamknięcie, ale nie nadano mu numeru.
- **Wyświetl szczegóły towaru** – jeśli w opcjach programu nie ustawiono opcji wyświetlania szczegółów wybranego towaru w dolnym oknie, to wybranie tej funkcji spowoduje, że pojawi się okno prezentujące szczegóły danego towaru na 4 zakładkach.
- **Edycja danych towaru** – funkcja służąca do zmiany danych towaru na podstawie decyzji urzędu. Zdarza się, że jakieś dane wprowadzono błędnie. Jeśli użytkownik ma decyzję UC na poprawienie błędu – powinien skorzystać z tej właśnie funkcji. W tym miejscu należy wpisywać dane początkowe towaru, czyli takie, jakie powinny były być w momencie objęcia procedurą, a nie obrazujące aktualny stan towaru w magazynie. Na zakończenie wprowadzania zmian program zapyta o numer decyzji, który należy wpisać – ukaże się on na wybranych wydrukach. Nie każdy element w towarze można poprawić. Jeśli np. wprowadzono 3 sztuki jakiegoś towaru, potem wprowadzono 2, to program nie pozwoli zmienić ilości wprowadzonej na 1.
- **Zmiana kodów CN ...** - funkcja zmieniająca kod CN wszystkich towarów znajdujących się w bazie – te, które już zeszły ze stanu magazynowego nie ulegają zmianie.
- **Zmiana kodów CN towarów o symbolu** – funkcja zmieniająca kod CN wszystkim towarom o danym Symbolu, które jeszcze znajdują się na stanie
- **Przeniesienie towarów na odpady wg makiet** – program przegląda całą bazę towarów i jeżeli towar występuje w jakiejś makiecie (może w kilku) i jeśli aktualna jego ilość jest mniejsza niż najmniejsza ilość w makiecie, to przeniesie go na odpady.
- **Przeniesienie resztki towaru na odpad** – opcja ta pozwala na przeniesienie resztki towaru na pozycję zamknięcia typu "odpady" (szczególnie minimalne ilości wynikające z różnicy zaokrągleń przy przeliczaniu odpadów); funkcjonalność ta pozwala na "opróżnienie" towaru do rozliczenia (towar nie może znajdować się w magazynie, ani na otwartych pozycjach zamknięcia). Można ręcznie przenieść dowolną ilość towaru na istniejącą sprawę typu dopuszczenie odpadów. Chodzi o to, że w niektórych firmach jest bardzo dużo wydań i wyniku zaokrągleń po dopuszczeniu odpadów pozostaje np.0.00002 i nie można rozliczyć towaru. Opcja pozwala przenieść taką resztkę na odpad (wyrównać ilość do 0)
- **Makiety, do których pasuje towar** – pokazuje listę makiet, w których występuje dany towar – kryterium jest Symbol – ilość nie jest sprawdzana



- **Modyfikacje towarów** – funkcja wyświetlająca protokół zmian w towarach wprowadzanych przez użytkownika na podstawie decyzji urzędu
- **Zablokuj/Odblokuj** – jeśli towar jest zablokowany, to odblokowuje i odwrotnie

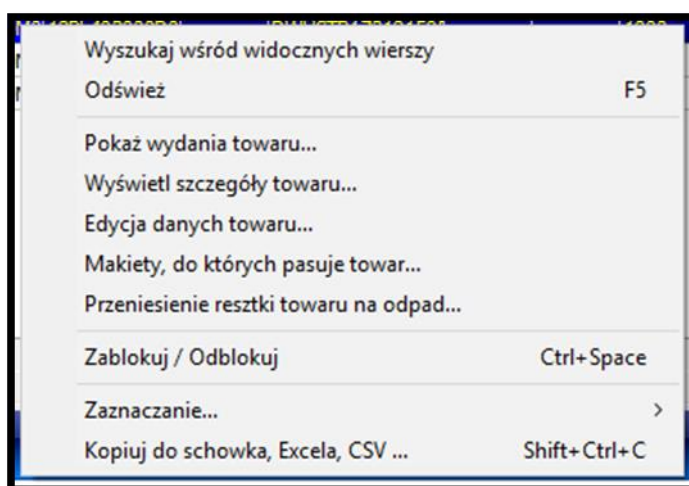
### Przycisk **Wydruki**

- **Historia wydań towaru** – na wydruku są informacje o kolejnych zamknięciach wybranego towaru
- **Zestawienie towarów** – wydruk przedstawia zawartość magazynu. Domyślnie stan magazynu jest przedstawiany na dzień bieżący, dla wszystkich podmiotów. Można jednak wskazać datę wsteczną – wówczas zestawienie będzie obrazować stan magazynu w wybranym dniu. W zależności od wybrania odpowiedniej opcji można uzyskać zestawienie towarów o zadanym symbolu lub kodzie CN lub numerze ewidencji objęcia procedurą dla podświetlonego aktualnie towaru.

Użytkownik ma możliwość określenia sortowania towarów na zestawieniu.

Na zakładce **Towary** można korzystać z funkcji umieszczonych w menu podręcznym.

Tutaj są dostępne następujące funkcje:



Rys. 21 Operacje na towarze

- **Wyszukaj wśród widocznych wierszy** – funkcja przeznaczona dla zaawansowanych użytkowników – otwiera okno edytora zapytań obiektowych.
- **Odśwież** – odświeża widok danego towaru.
- **Wyświetl szczegóły towaru** – jeśli w opcjach programu nie ustawiono opcji wyświetlania szczegółów wybranego towaru w dolnym oknie, to wybranie tej funkcji spowoduje, że pojawi się okno prezentujące szczegóły danego towaru.
- **Edycja danych towaru** – opisana wyżej przy okazji funkcji z przycisku *Operacje*.
- **Makiety, do których pasuje towar** – pokazuje listę makiet, w których użyto danego towaru
- **Przeniesienie resztki towaru na odpad** - opcja pozwala na przeniesienie resztki towaru na pozycję zamknięcia typu "odpady" (szczególnie minimalne ilości wynikające z różnicy zaokrągleń przy przeliczaniu odpadów); funkcjonalność pozwala na "opróżnienie" towaru do rozliczenia (towar nie może znajdować się w magazynie, ani na otwartych pozycjach zamknięcia). Można ręcznie przenieść dowolną ilość towaru na istniejącą sprawę typu dopuszczenie odpadów. Chodzi o to, że w niektórych firmach jest bardzo dużo wydań i w wyniku zaokrągleń po dopuszczeniu odpadów pozostaje np.0.00002 i nie można rozliczyć towaru. Opcja pozwala przenieść taka resztkę na odpad (wyrównać ilość do 0).
- **Zaznaczanie** – zaznaczanie/odznaczanie poszczególnych towarów klawiszem *SPACJA*
- **Zablokuj/Odblokuj** – funkcja blokująca lub odblokowująca dany towar.

- **Kopiuj do schowka, Excela,CSV ...** - funkcja opisana w rozdziale *Interfejs użytkownika*.

## Magazyn

Na zakładce **Magazyn** są umieszczone *odpady*, które powstały w procesie uszlachetniania i czekają na nadanie im odpowiedniej procedury (dopuszczenie do obrotu, eksport itp.).

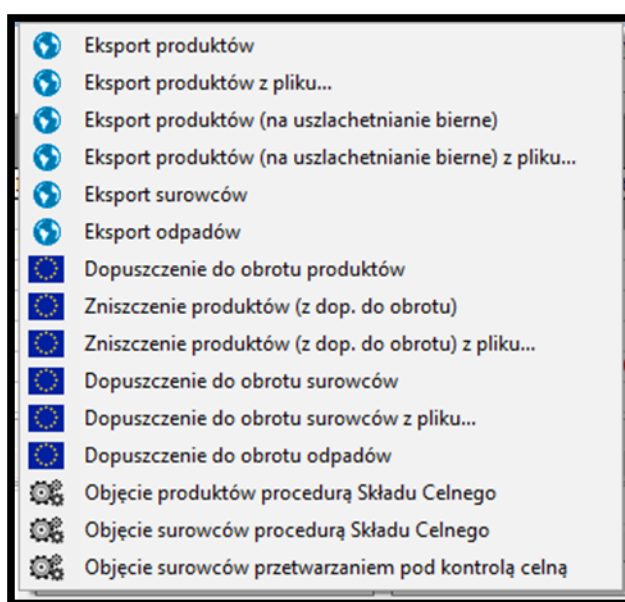
Na tej zakładce również znajdują się *produkty*, które są w trakcie uszlachetniania. Jeżeli produkt kompensacyjny jest w trakcie tworzenia i zależy nam na tym, żeby zarezerwować na niego towary objęte uszlachetnieniem, to należy na tej zakładce używając przycisku **Dodaj** zdefiniować produkt kompensacyjny. Gdy produkt już będzie gotowy (informacja z produkcji), to podczas tworzenia zamknięcia procedury można będzie go wybrać – sposób tworzenia produktu kompensacyjnego opisano w rozdziale *Zamknięcia procedury*.

### 13. Zamknięcie procedury

Uszlachetnianie czynne polega na wytworzeniu pewnych wyrobów zwanych produktami kompensacyjnymi, w skład których wchodzi surowce (towary) wcześniej wprowadzone do bazy uszlachetniania. Produkty kompensacyjne, które będą wywiezione na podstawie jednego eksportowego dokumentu SAD, powinny być zebrane w jedno zamknięcie procedury, na podstawie którego można utworzyć eksportową fakturę VAT, dokument SAD lub fakturę typu unijna dostawa.

Uszlachetnianie bierne polega na wywiezieniu surowców (objęcie procedurą) i powrocie produktu, w którym użyto wywiezionych uprzednio elementów (zamknięcie procedury).

Zamknięcie procedury tworzy się z zakładki **Zamknięcia procedury** za pomocą przycisku **Nowe**. Należy wybrać rodzaj zamknięcia



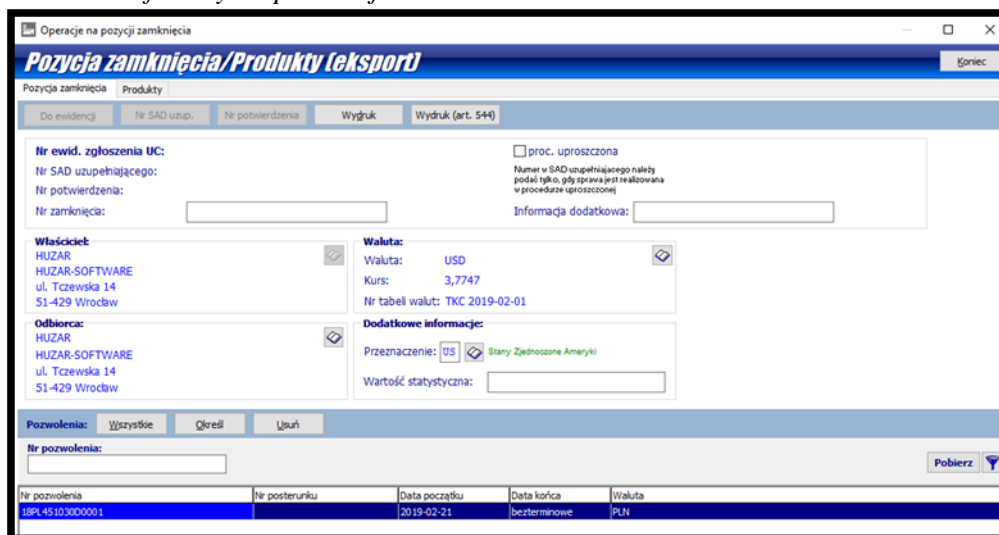
Rys. 22 Rodzaje zamknięć procedury uszlachetniania

- **Eksport produktów** – zamknięcie procedury zakończone eksportem produktów kompensacyjnych.
- **Eksport produktów z pliku ...** - jak wyżej, lecz surowce wchodzące w skład produktu kompensacyjnego zdefiniowano w pliku excelowym, którego format jest określony w *Załączniku 1*
- **Eksport produktów (na uszlachetnianie bierne)** – zamknięcie procedury wywozem produktu w celu uszlachetniania biernego.
- **Eksport produktów (na uszlachetnianie bierne) z pliku** – jak wyżej, lecz surowce wchodzące w skład produktu kompensacyjnego zdefiniowano w pliku excelowym, którego format jest określony w *Załączniku 1*.
- **Eksport surowców** – zamknięcie procedury kończące się eksportem nieprzetworzonych surowców
- **Eksport odpadów** - zamknięcie procedury kończące się eksportem odpadów.
- **Dopuszczenie do obrotu produktów** - zamknięcie procedury zakończone dopuszczeniem do obrotu produktów kompensacyjnych.
- **Zniszczenie produktów (z dop. do obrotu)** - zamknięcie procedury zakończone zniszczeniem produktów z dopuszczeniem do obrotu.
- **Zniszczenie produktów (z dop. do obrotu) z pliku** – jak wyżej, lecz surowce wchodzące w skład produktu kompensacyjnego zdefiniowano w pliku excelowym, którego format jest określony w *Załączniku 1*.

- **Dopuszczenie do obrotu surowców** – zamknięcie procedury kończące się dopuszczeniem do obrotu nieprzetworzonych surowców.
- **Dopuszczenie do obrotu surowców z pliku** – jak wyżej, lecz surowce zdefiniowano w pliku excelowym, którego format jest określony w *Załączniku 1*.
- **Dopuszczenie do obrotu odpadów** - zamknięcie procedury kończące się dopuszczeniem do obrotu odpadów.
- **Objęcie produktów procedurą składu celnego** - zamknięcie procedury kończące się złożeniem produktów kompensacyjnych w składzie celnym.
- **Objęcie surowców procedurą składu celnego** - zamknięcie procedury kończące się złożeniem surowców w składzie celnym.
- **Objęcie surowców przetwarzaniem pod kontrolą celną** - zamknięcie procedury kończące się przekazaniem surowców na przetwarzanie pod kontrolą celną.

Po wybraniu odpowiedniego rodzaju otwiera się okno zamknięcia procedury.

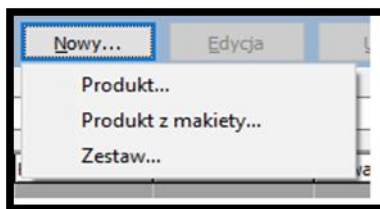
Należy wypełnić dane *Właściciela* i *Odbiorcy produktów*, *Walutę* oraz wybrać odpowiednie pozwolenie na procedurę uszlachetniania. Dodatkowo można wypełnić pole *Kraj przeznaczenia*, *wpisać wartość statystyczną* oraz numer *faktury eksportowej*.



Rys. 23 Zamknięcie procedury – zakładka *Pozycja zamknięcia*

W kolejnym kroku należy przejść na zakładkę **Produkty**.

W tym miejscu definiuje się produkty kompensacyjne, które będą wywożone/przywożone. Produkt definiuje się za pomocą przycisku **Nowy**. Są do wyboru następujące sposoby tworzenia nowych produktów:



Rys. 24 Wybór sposobu definiowania produktu

- **Produkt** – ręczne definiowanie produktu kompensacyjnego
- **Produkt z makiety** – tworzenie produktu na podstawie uprzednio zdefiniowanych makiet
- **Zestaw** – tworzenie produktu na podstawie zestawu makiet - pozwala utworzyć jednocześnie kilka produktów i pobrać towary z kilku makiet. Funkcjonalność została w dużej mierze zastąpiona makietami wielopoziomowymi (gdzie elementem makiety jest podmakieta). Skoja-

rzenie produktu z makietą może być po nazwie lub po symbolu – zależy od ustawienia opcji *Kojarzenie zestawów z makietami wg symbolu*

## Załącznik 1: Tworzenie zamknięć procedury na podstawie pliku

### 1.1. Sprawy "surowcowe":

Na zamknięcie procedury można pobrać towary wg pliku – w tym celu należy najpierw utworzyć zamknięcie odpowiedniego typu (zakładka Zamknięcia procedury->Nowe). Następnie na zakładce Surowce, przycisk Pobierz-> okno pobrania towarów, przycisk Z pliku....

#### 1.1.1. Pliki.XLS

W pliku wymagane są dwie kolumny (nagłówek - pierwsza linia) Symbol oraz Ilość. Na zamknięcie pobierane są towary wg Symbolu w podanej ilości. Towary pobierane są w kolejności od najstarszych.

#### 1.1.2. Pliki CSV

Tutaj wymagane są wszystkie wymienione poniżej kolumny (nagłówek - pierwsza linia) :

Sym-

bol;JednMiary;KodPCN;Nazwa;KodKrajuPoch;NrEwid;NrFakt;PozFakt;Nadawca;Cena;Ilość;Ubytek;

W pliku tego typu można dokładniej określić jaki towar ma być pobierany – nie wszystkie kolumny muszą być wypełnione danymi (np. w sprawach „surowcowych” nie ma sensu mówić o ubytkach).

1.1.3. W celu utworzenia od razu całego zamknięcia procedury z pliku należy na zakładce Zamknięcia procedury pod przyciskiem Nowe... wybrać funkcję Dopuszczenie do obrotu surowców z pliku... - wymagany plik jest w takim samym formacie jak w p.1.1.1.

### 1.2. Sprawy "produktowe" (produkty kompensacyjne):

1.2.1. Na zamknięcie procedury można pobrać towary wg pliku – w tym celu należy najpierw utworzyć zamknięcie odpowiedniego typu (zakładka Zamknięcia procedury->Nowe). Następnie na zakładce Produkty należy utworzyć produkt (np. z listy symboli albo wpisać go ręcznie), następnie surowce pobrać z pliku w sposób analogiczny jak powyżej (p.1.1.1 oraz 1.1.2).

## Definiowanie ręczne produktu

Przy ręcznie definiowanym produkcie należy najpierw podać dane produktu, a po zamknięciu okna pobrać surowce składające się na dany produkt za pomocą przycisku **Pobierz**. Okno surowców, które zostanie otwarte zawiera tylko te surowce, które należą do tego właściciela oraz „pasują” do danego pozwolenia. Należy wskazywać poszczególne surowce i przyciskiem strzałki przenosić na zamknięcie wybierając odpowiednią ich ilość.

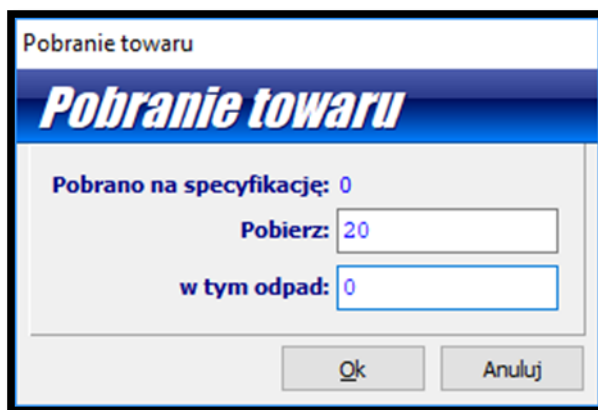
Rys. 25 Definicja produktu

Po zamknięciu okna **Produktu** należy wskazać surowce (towary) wchodzące w jego skład. Za pomocą przycisku **Pobierz**. Otwiera się okno zawierające spis towarów znajdujących się w bazie uszlachetniania; za pomocą przycisków strzałek wskazujemy towary, które wchodzi w skład danego produktu. Użycie podwójnej strzałki spowoduje przeniesienie wszystkich towarów z magazynu na dany produkt.



Rys. 26 Mechanizm pobierania towarów na produkt

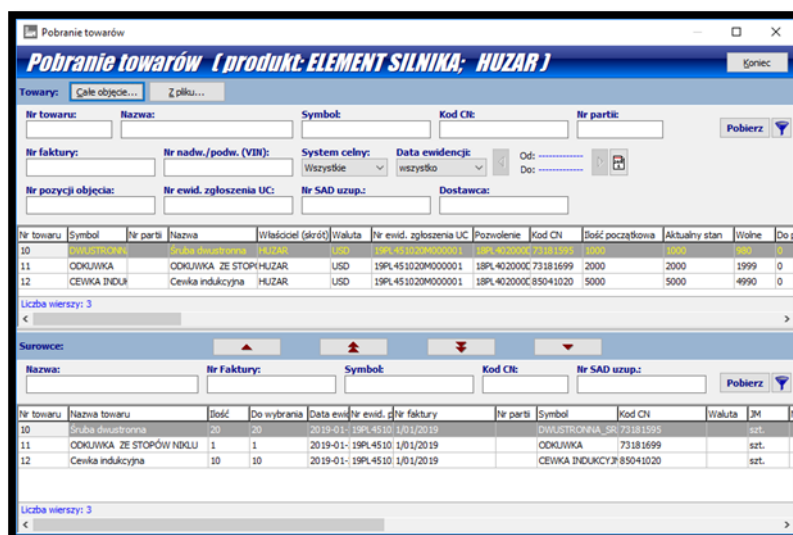
Jeśli chcemy przenieść tylko niektóre towary, należy je wyszukać w górnym oknie, podświetlić, a następnie za pomocą przycisku z jedną strzałeczką przenieść na produkt. Wówczas można określić pobieraną ilość towaru oraz odpad zawarty w tej ilości. Poniżej przykład, gdzie nie powstają odpady (0 w polu w tym odpad).



Rys. 27 Pobranie towarów wraz z określeniem odpadów

**Uwaga:** jeśli danemu zamknięciu już został wpisany i zatwierdzony numer ewidencji, to ewentualne pobieranie kolejnych surowców (nawet po ich usunięciu) już nie pozwala wpisać odpadu – po prostu w ogóle nie pojawia się to pole.

Proces pobierania powtarzamy dla wszystkich towarów wchodzących w skład danego produktu. Zamykamy klikając w przycisk **Koniec**.



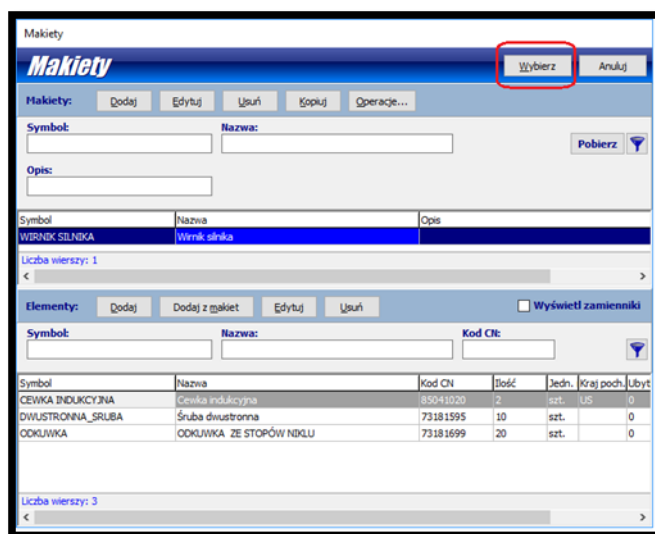
Rys. 28 Pobranie towarów na produkt kompensacyjny

Na jednym zamknięciu można zdefiniować więcej produktów powtarzając powyżej opisane czynności dla każdego produktu. Jeżeli przewidujemy, że w procesie uszlachetniania powstają odpady, to należy je najpierw zdefiniować. Sposób postępowania z odpadami opisano w oddzielnym rozdziale **Odpady**.

## Tworzenie zamknięcia procedury dla produktu zdefiniowanego makietą

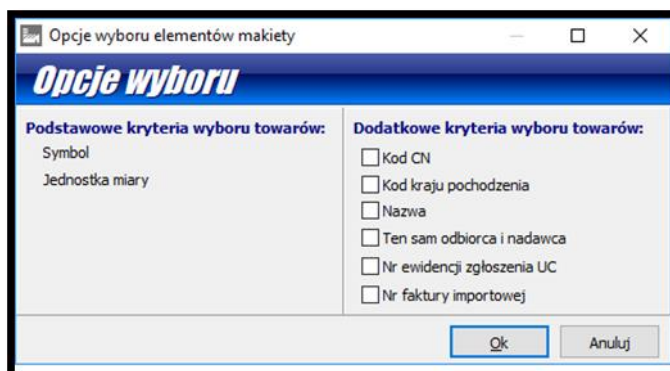
Tworzenie zamknięcia procedury dla produktu zdefiniowanego makietą jest prostsze: w pierwszym kroku tworzenia produktu należy wybrać drugą funkcję na zakładce **Produkty** po wybraniu **Nowy: produkt z makietą**.

Pojawi się tabela zdefiniowanych uprzednio makiet, należy wskazać właściwą:



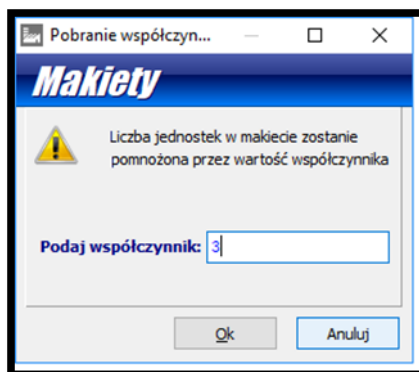
Rys. 29 – Tworzenie produktu kompensacyjnego z makietą

Podstawowym kryterium wyboru jest zgodność *Symbolu* oraz *Jednostki miary*. Możemy również zaznaczyć dodatkowe kryteria jak na poniższym obrazku.



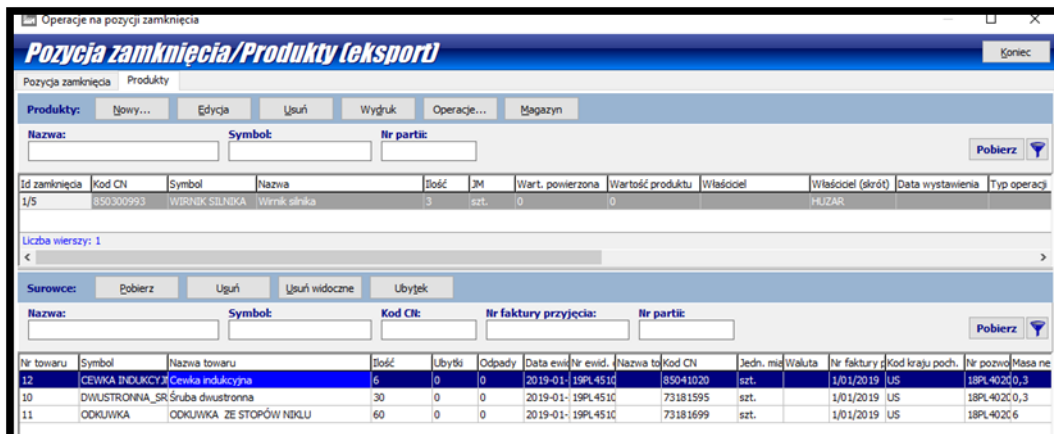
Rys. 30 Określenie kryteriów wyboru towarów poprzez makietę

Po zatwierdzeniu wyboru w kolejny oknie należy określić ile produktów wg tej makietą ma zostać pobrane na dane zamknięcie procedury.



Rys. 31 Określenie ilości produktów wybieranych na podstawie makietą

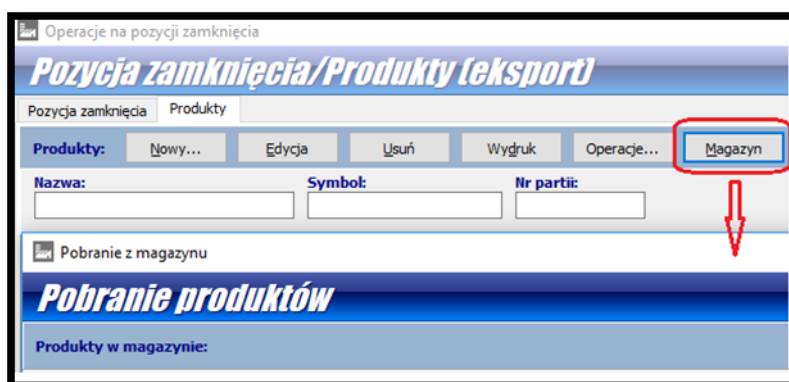
Na pytanie o preferencje celne tworzonego produktu odpowiadamy odpowiednio. Po zatwierdzeniu produkt wybrany na tym zamknięciu wygląda jak na poniższym obrazku.



Rys. 32 Zamknięcie procedury trzech towarów wg makiety.

## Tworzenie zamknięcia procedury dla produktu z magazynu

Tworzenie zamknięcia procedury dla produktu z magazynu polega na tym, że produkt zdefiniowany uprzednio na zakładce **Magazyn** przy użyciu przycisku **Magazyn** należy przenieść na zamknięcie za pomocą przycisków strzałek.



Rys. 33 Pobranie produktu z magazynu na zamknięcie

Na zakładce **Produkty** znajduje się również przycisk **Operacje**, pod którym znajdują się następujące funkcje:

- **Przenieś na inną pozycję zamknięcia** – funkcja pozwala przenieść dany produkt wraz z surowcami na inne zamknięcie; otwiera okno zamknięć i należy wskazać, na które zamknięcia ma być przeniesiony ten produkt
- **Preferencje** – pozwala ustawić lub usunąć preferencje wszystkim produktom zdefiniowanym na tym zamknięciu
- **Przelicz masy i materiały powierzone dla produktów** – jeśli już po wybraniu produktów zmieniono definicję makiety, na podstawie której produkt w tym zamknięciu pobrano, to za pomocą tej funkcji. Przeliczane są masa i wartość produktu wg surowców pobranych na ten produkt. Wartość jest przeliczana wg wskazanego w pozycji zamknięcia kursu.

Po wypełnieniu wszystkich danych zamknięcia należy zamknąć okno przyciskiem **Koniec**, a następnie przekazać poprzez bufor używając funkcji **Eksport do bufora (WinSAD)** z menu kontekstowego do programu **WinSAD** w celu stworzenia odpowiedniego zgłoszenia celnego. Po otrzymaniu z systemu celnego numeru ewidencyjnego należy wejść w edycję danej sprawy zamknięcia i wpisać ten numer korzystając z przycisku **Do ewidencji**. Po tej operacji towary znajdujące się na danej sprawie zamknięcia zostaną „zdjęte” ze stanu magazynu.



Na zakładce **Zamknięcia procedury** pod przyciskiem **Wydruki** znajdują się funkcje drukujące różne raporty – m. in. specyfikację produktów wskazanego zamknięcia, zestawienie wg warunków dostawy, rozliczenie pozycji zamknięcia pokazujący grupowanie surowców wg pozycji objęć tych surowców.

Zamknięcia innych typów tworzy się podobnie - różnice zależą od typu sprawy.

I tak np. w zamknięciach „surowcowych” czyli dopuszczenie do obrotu surowców lub eksport surowców zamiast zakładki **Produkty** pojawia się zakładka **Surowce** i pobieranie z magazynu surowców odbywa się za pomocą przycisków strzałek.

W przypadku odpadów druga zakładka jest nazwana **Odpady** i wówczas pobieranie otwiera magazyn odpadów (które wcześniej powstały przy okazji zamknięć).

## 14. Wydruki

Program **WinUCZ** generuje różne wydruki. Część z wydruków użytkownik może skonfigurować wg własnych potrzeb, część ma postać zdefiniowaną na stałe.

### Objęcia procedurą

Na zakładce **Objęcia procedurą** jest przycisk **Wydruki**, który zawiera następujące funkcje:

- **Historia wydań towarów** – funkcja drukująca historię wydawania towarów (zamykania procedury) dla towarów na danym objęciu; zakres szczegółowości wydruku użytkownik określa w oknie inicjującym tworzenie wydruku.
- **Księga uszlachetniania dla pozycji** – wydruk fragmentu księgi uszlachetniania dotyczący tylko danego objęcia procedurą.
- **(Excel) Księga uszlachetniania dla pozycji** – księga uszlachetniania zapisana w formacie pliku Excel
- **Rozliczenie (karta ilość - wart)** – wydruk/zapis do pliku excelowego rozliczenia ilościowo-wartościowego
- **Rozliczenie (karta ilość – wart) – likwidacja** – wydruk/zapis do pliku excelowego rozliczenia ilościowo-wartościowego po likwidacji objęcia

W edycji objęcia procedurą możliwe są następujące wydruki realizowane z przycisków na górnym pasku:

- **Wydruk** - po wybraniu tej funkcji użytkownik ma możliwość określenia zakresu szczegółowości wydruku oraz ustalenia kolejności towarów występujących na wydruku.
- **Karta asort.** - ta funkcja drukuje kartę asortymentową towarów znajdujących się na danym objęciu procedurą.

### Zamknięcia procedury

Na zakładce **Zamknięcia procedury** jest przycisk **Wydruki**, który zawiera następujące funkcje:

- **Rozliczenie uszlachetniania** – wydruk dokumentu rozliczającego uszlachetnianie zawierający informacje o towarach wchodzących w skład produktu kompensacyjnego podświetlonego zamknięcia procedury.
- **Specyfikacja produktów** – specyfikacja produktów znajdujących się na wybranym zamknięciu procedury zawierająca informacje o towarach wchodzących w skład tych produktów.
- *Rozliczenie pozycji zamknięcia – wydruk wycofany. Na chwilę obecną wszelkie wydruki są dostępne w bazie rozliczeń.*
- **Zestawienie wg warunków dostawy** – po wybraniu dowolnej ilości pozycji, zaznaczyć je klawiszem SPACJI i dla tych wybranych pozycji wygenerować raporty: jeden z pogrupowaniem na warunki dostawy, drugi z listą PWD i sumami dla poszczególnych warunków dostawy.

**W edycji zamknięcia procedury:**

- Za pomocą przycisku **Wydruk** (z górnego paska) można uzyskać wydruk zamknięcia.
- Za pomocą przycisku **Wydruk (art.544)** (z górnego paska) można uzyskać wydruk kwitu zakończenia wg art. 544 lit. C – UKC nie przewiduje takiej możliwości
- Na zakładce **Produkty** pod przyciskiem **Wydruk** znajdują się funkcje realizujące specyfikację produktu (-ów) w różnych ujęciach.

## Towary

Na zakładce **Towary** na górnym pasku jest przycisk **Wydruki**, który zawiera funkcje:

- **Historia wydań towaru** – na wydruku są informacje o kolejnych wywozach wybranego towaru z magazynu
- **Zestawienie towarów** – wydruk przedstawia zawartość magazynu. Domyślnie stan magazynu jest przedstawiany na dzień bieżący, dla wszystkich podmiotów. Można jednak wskazać datę wsteczną – wówczas zestawienie będzie obrazować stan magazynu w wybranym dniu. W zależności od wybrania odpowiedniej opcji można uzyskać zestawienie towarów o zadanym symbolu lub kodzie CN lub numerze ewidencji objęcia procedurą dla podświetlonego aktualnie towaru. Użytkownik ma możliwość określenia rodzaju sortowania towarów na zestawieniu.

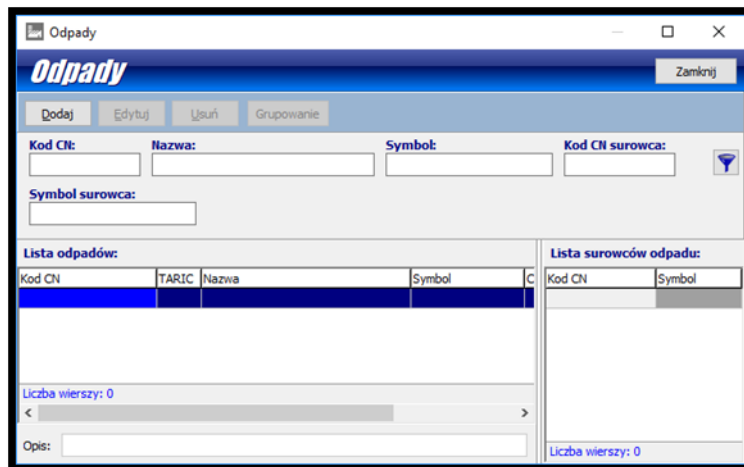
## Inne wydruki

Z menu **Zestawienia** oraz **Ewidencje** można wygenerować różne dokumenty, w tym księgę uszlachetnienia. Szczegóły poszczególnych wydruków zostały omówione w rozdziale opisującym funkcje z menu.

## 15. Odpady

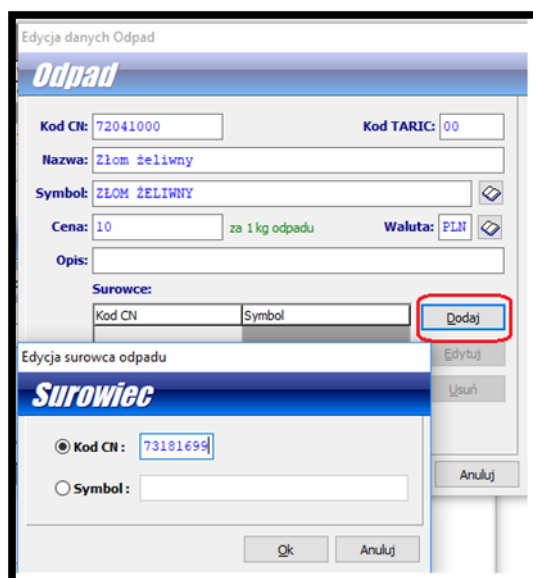
Ewidencja odpadów jest istotnym elementem procesu przetwarzania. Podczas tworzenia produktów kompensacyjnych (z makiety lub ręcznie) można określić procentowo lub ilościowo odpad powstający przy wykorzystaniu danego surowca. Jednak najpierw należy zdefiniować dany odpad określając jego nazwę, symbol, kod CN oraz surowce, z których dany odpad powstaje.

Z menu **Tablice** należy otworzyć tablicę **Odpady**. Używając przycisku **Dodaj** rozpoczynamy definicję odpadu.



Rys. 34 Tablica odpadów

W kolejnym oknie należy zdefiniować dane odpadu oraz surowców, z których ten odpad powstaje.



Rys. 35 Definiowanie odpadu

Do odpadu może być przypisany surowiec z określonym kodem *CN* lub *Symbol*.

Podczas powstawania odpadu (w Zamknięciu) w pierwszej kolejności program wyszukuje odpad na podstawie **Symbolu** – niezależnie od kodu *CN* danego surowca. Jeśli nie zostanie znaleziony odpowiedni, to w drugim kroku jest wyszukiwanie po kodzie *CN*.

Jeśli w tym kroku również nie zostanie znaleziony odpowiedni odpad, to program nie pozwoli wpisać numeru ewidencji zamknięciu – poinformuje o braku odpowiedniego odpadu.

Podczas nadawania numeru ewidencji poszczególnym zamknięciom, w których zdefiniowano odpady, odpowiednie odpady wraz z ilością oraz innymi danymi są umieszczane w magazynie – czyli widoczne na zakładce **Magazyn**.

W gospodarowaniu odpadami przydatna jest opcja (*Opcje/Opcje programu/Oznacz pozycje objęcia z całości nierozliczonych towarów na odpadach*), która powoduje, że kolorem czerwonym zostaną oznaczone pozycje objęcia, w których ilość jest większa niż 0, ale na tyle mała, że można to wykorzystać tylko jako odpad. Sprawdzane są makiety - czy ilość jest wystarczająca do jakiegokolwiek makiety. Zaznaczenie tej opcji bardzo spowalnia odświeżanie danych w zakładce **Objęcia procedurą**, szczególnie w dużych bazach z dużą ilością makiet, dlatego należy zaznaczać tę opcję sporadycznie w celu sprawdzenia, a potem odznaczać.

Wśród operacji na towarach (z menu podręcznego lub z przycisku **Operacje**) jest funkcja pozwalająca na przeniesienie resztki towaru na pozycję zamknięcia typu "odpady" (szczególnie minimalne ilości wynikające z różnicy zaokrążeń przy przeliczaniu odpadów); funkcjonalność pozwala na "opróżnienie" towaru do rozliczenia (towar nie może znajdować się w magazynie, ani na otwartych pozycjach zamknięcia).





Można ręcznie przenieść dowolną ilość towaru na istniejącą sprawę typu dopuszczenie odpadów.

Chodzi o to, że w niektórych firmach jest bardzo dużo wydań i wyniku zaokrążeń po dopuszczeniu odpadów pozostaje np.0.00002 i nie można rozliczyć towaru. Opcja pozwala przenieść taką resztkę na odpad (wyrównać ilość do 0).

## 16. Rozliczanie objęć procedurą – status objęcia procedurą.

Moduł rozliczeń udostępnia funkcjonalności do zarządzania oraz raportowania procedury uszlachetniania (rozliczaniem objęć procedurą). Na zakładce **Objęcia procedurą** w kolumnie **Status** jest prezentowany status objęcia procedurą informujący, o tym na jakim etapie rozliczenia jest dana pozycja.

Znaczenie symboli w kolumnie „Status”:

- **Brak symbolu** – objęcie procedurą nie jest gotowe do rozliczenia
-  – „**Do rozliczenia**”. Oznacza, że daną pozycję można już rozliczyć (umieścić na rozliczeniu). Podstawowym warunkiem ustawienia takiego statusu przez program jest tzw. opróżnienie objęcia (na objęciu nie ma już żadnych dostępnych towarów).  
Opcjonalnie można określić dodatkowe warunki ustawienia statusu „Do rozliczenia”:  
*Opcje/Opcje programu/Uszlachetnianie/Oznacz objęcia procedury do rozliczenia, gdy jej wszystkie pozycje zamknąć:* do wyboru są dwie opcje - weryfikacja pozycji zamknąć eksportowych oraz importowych, na które „pobrane” zostały towary z danego objęcia:
  - **dla eksportów** sprawdzane jest pole Potwierdzenie wywozu (czy pole jest wypełnione);
  - **dla importów** sprawdzane jest nadanie nr ewidencji UC (nr SAD-u uzupełniającego dla procedury uproszczonej).
-  – „**Rozliczone**”. Oznacza, że dane objęcie jest już na jakimś rozliczeniu (status ustawiany jest w momencie generowania rozliczenia, na które dodawane jest to objęcie).
-  – „**Potwierdzone UC**”. Oznacza, że dane objęcie jest już na rozliczeniu, oraz to rozliczenie zostało potwierdzone przez Urząd Celny. Status ustawiany jest ręcznie przez użytkownika na rozliczeniu (ustawienie rozliczenia jako „potwierdzonego przez UC” powoduje automatyczne ustawienie statusu we wszystkich pozycjach objęć procedurą, które znajdują się na tym rozliczeniu).
-  – **symbol** nie dotyczy rozliczeń, informuje o „zablokowaniu” pozycji (uniemożliwienie wprowadzenia przypadkowych zmian).

Na zakładce **Objęcia** procedurą znajduje się filtr **Status** pozwalający na wyświetlanie pozycji o określonym statusie. Ustawienie filtra na **Opróżnione** wyświetla pozycje opróżnione (niezależnie od statusu).

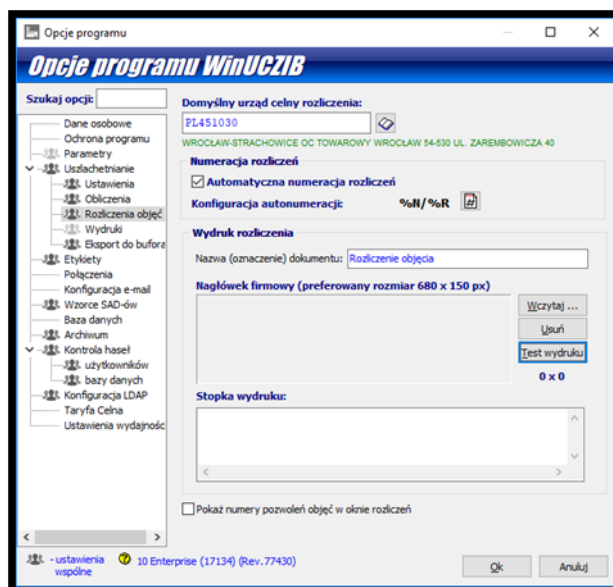
Wydruki związane z rozliczeniem dostępne są pod przyciskiem **Wydruki**:

- Rozliczenie (karta ilosc - wart.)
- Rozliczenie (karta ilosc-wart.) - likwidacja
- (Excel) Rozliczenie (karta ilosc – wart.)
- (Excel) Rozliczenie (karta ilosc-wart.) - likwidacja

Wyszukanie rozliczenia, na którym znajduje się dane objęcie (o ile jest takie rozliczenie) jest możliwe za pomocą funkcji **Pokaż rozliczenia** umieszczonej pod przyciskiem **Operacje** lub z menu podręcznego na danym objęciu.

### Opcje rozliczeń

W opcjach programu można ustawić pewne dane związane z rozliczeniami: *Opcje/Opcje programu/Uszlachetnianie/Rozliczenia objęć*.

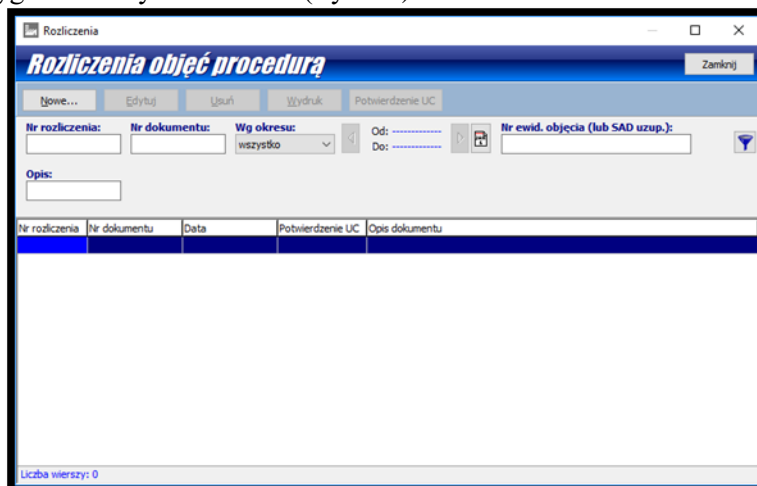


Rys.36 Opcje rozliczeń.

- **Domyślny urząd celny rozliczenia** – można wskazać urząd, którego dane będą automatycznie wprowadzane przy tworzeniu nowego rozliczenia.
- **Numeracja rozliczeń** – włączenie automatycznej numeracji rozliczeń spowoduje automatyczne wpisanie nr rozliczenia przy tworzeniu nowego rozliczenia. Szablon numeru określa się wybierając przycisk przy opcji Konfiguracja autonumeracji.
- **Nazwa (oznaczenie dokumentu)** – pozwala określić nazwę widoczną na wydruku rozliczenia (przed nr rozliczenia)
- **Nagłówek firmowy** – pozwala zdefiniować obrazek w nagłówku wydruku – najczęściej jest to logo podmiotu. Zaleca się obrazek o wymiarach 680 x 150 px (pikseli). Obrazki o innych wymiarach zostaną dopasowane automatycznie. Wygląd wydruku można podejrzeć wybierając przycisk Test wydruku.
- **Stopka wydruku** – stały tekst widoczny w stopce wydruku rozliczenia.
- **Pokaż numery pozwoleń objęć w oknie rozliczeń** – powoduje wyświetlenie numerów pozwoleń w oknie pobierania objęć do rozliczenia. UWAGA: włączenie tej opcji istotnie wydłuża czas odświeżania danych w oknie pobierania objęć.

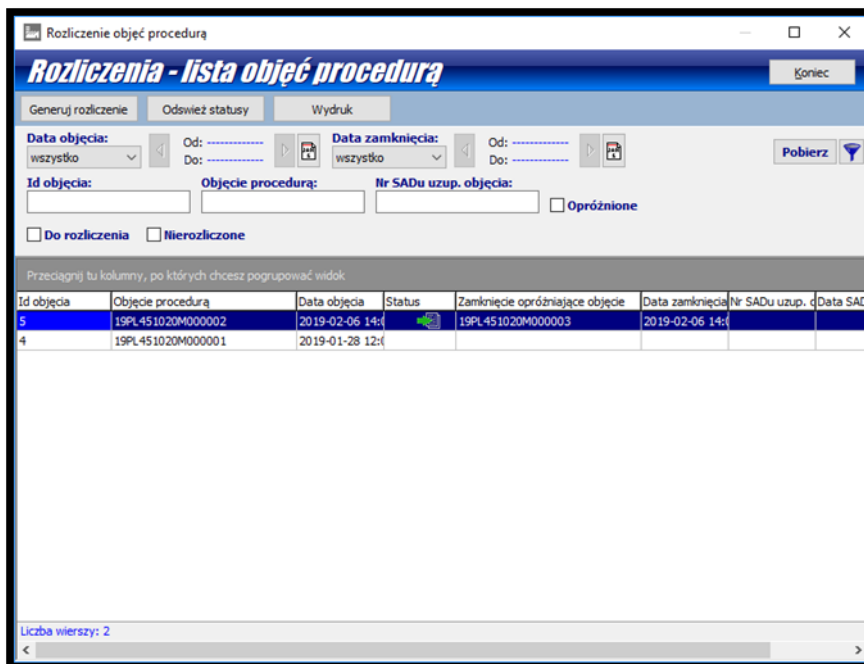
## Baza rozliczeń oraz jej funkcjonalności

Bazę rozliczeń otwiera się za pomocą przycisku **Rozliczenia** umieszczonego na prawym panelu w oknie głównym programu lub z menu *Tablice/Rozliczanie objęć*. Początkowo okno jest puste – nie zawiera żadnych wygenerowanych rozliczeń (Rys. 37).



Rys.37 Okno rozliczeń

W celu wygenerowania rozliczenia należy skorzystać z przycisku **Nowe**, które powoduje otwarcie bazy objęć procedurą – nawet tych nieopróżnionych (Rys. 38). Podczas otwierania okna uaktualniane są statusy objęć – może to potrwać kilka chwil (statusy można również uaktualnić w każdej chwili wybierając przycisk **Odśwież statusy**; listę wyświetlanych pozycji można wydrukować wybierając przycisk **Wydruk**).



Rys.38 Okno rozliczeń – baza objęć

## Tworzenie nowego rozliczenia

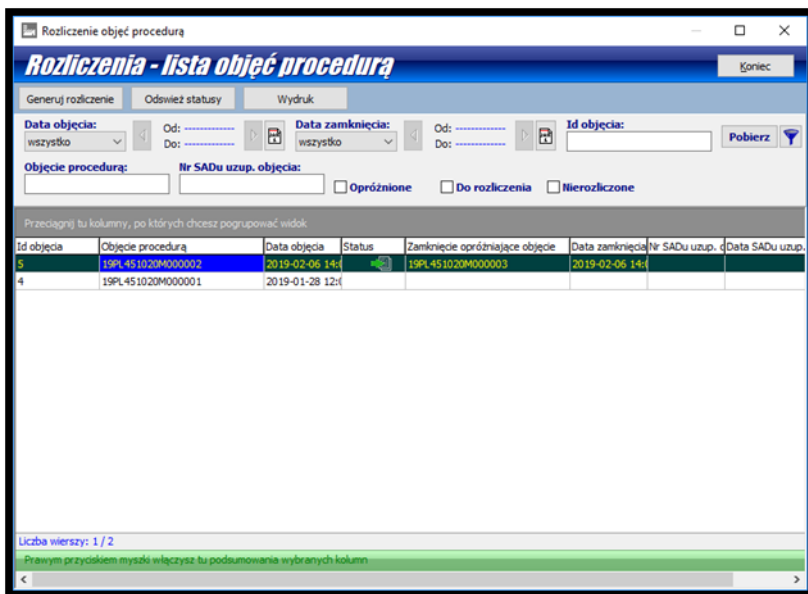
Za pomocą klawisza *SPACJI* należy zaznaczyć objęcia, które będą rozliczane, a następnie używając przycisku **Generuj rozliczenie** rozpocząć proces generowania rozliczenia (Rys. 39).

Zostanie otwarte okno edycji rozliczenia, w którym należy wprowadzić niezbędne informacje (Rys. 40). Pola *Pozwolenia*, *Produkty kompensacyjne*, *Otrzymują* oraz *Osoba* można wypełnić zawartością zapamiętaną w module *Notes* – należy dwukrotnie kliknąć w polu lewym przyciskiem myszy. Dla każdego z pól zawartość notesu pamiętana jest niezależnie od pozostałych.

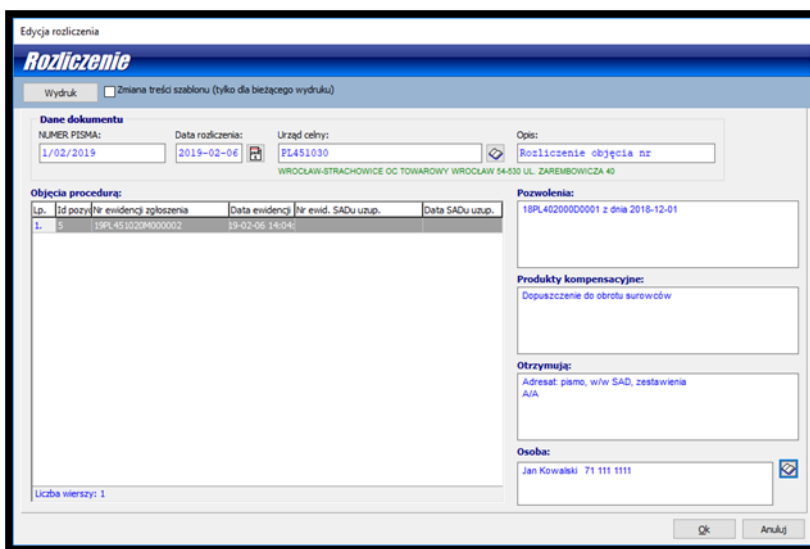
W oknie zawierającym listę objęć umieszczone są zarówno numery ewidencyjne powiadomień jak i SAD-ów uzupełniających.

- W przypadku, kiedy na rozliczeniu znajdują się objęcia, które nie mają określonego numeru SAD-u uzupełniającego, to w pierwszej kolejności (pogrubione) prezentowane są numery ewidencji UC. W takiej sytuacji numery OGL/MRN będą widoczne tylko przy włączonej opcji: *Opcje programu/Uszlachetnianie/Wydruki/Drukowanie numeru SAD-u uzupełniającego* (w przypadku procedury uproszczonej).
- W przypadku, kiedy na rozliczeniu wszystkie objęcia mają określony nr OGL/MRN, w pierwszej kolejności (pogrubione) prezentowane są numery SAD-ów uzupełniających, a w drugiej powiadomień.



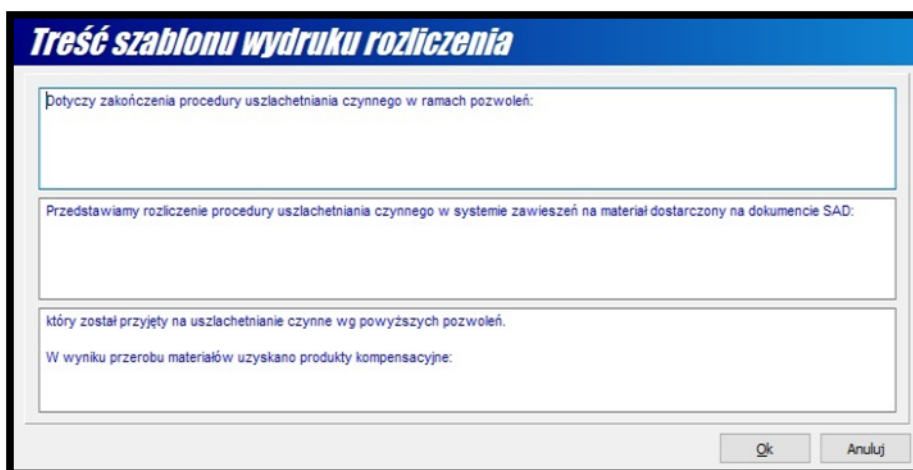


Rys.39 Wskazanie objęcia do rozliczenia



Rys.40 Edycja rozliczenia

Zaznaczenie opcji **Zmiana treści szablonu** (tylko dla bieżącego wydruku) spowoduje wyświetlenie dodatkowego okna, w którym można zmienić standardową treść wydruku (rys.41).



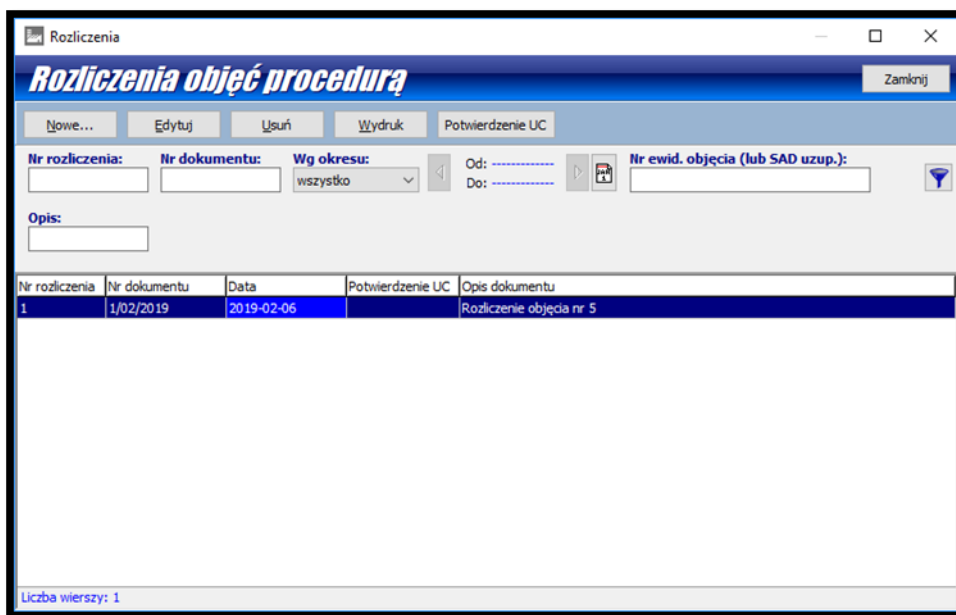
Rys.41 Okno zmiany szablonu wydruku.

Pola można wypełnić zawartością zapamiętaną w module *Notes* – należy dwukrotnie kliknąć w polu lewym przyciskiem myszy. Dla każdego z pól zawartość notesu pamiętana jest niezależnie od pozostałych. Zatwierdzić wypełnianie klikając w przycisk **OK**.

Wcześniej można wydrukować ten dokument używając przycisku *Wydruk* – opis opcji wydruku zamieszczono pod rysunkiem nr 43.

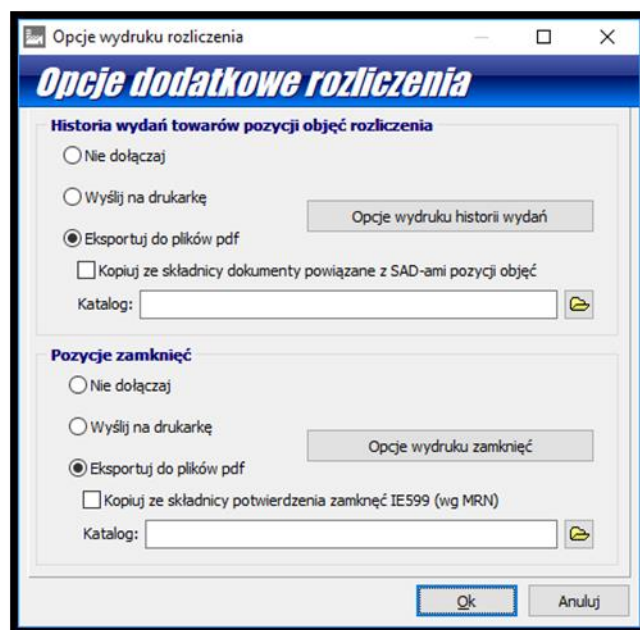
Zamknąć okno listy objęć klikając w przycisk **Koniec**. Znajdziemy się w oknie wygenerowanych rozliczeń, w którym jest już widoczne nasze rozliczenie (Rys. 42)

**UWAGA:** Kliknięcie przycisku *Anuluj* spowoduje zamknięcie okna edycji bez zapisania rozliczenia w bazie danych!!!.



Rys.42 Lista stworzonych rozliczeń

Rozliczenie można wydrukować używając przycisku **Wydruk**. W pierwszym kroku jest drukowana pierwsza strona dokumentu, po zatwierdzeniu przyciskiem **Zamknij** pojawi się okno wyboru dodatkowych dokumentów związanych z danym rozliczeniem (Rys. 43).



Rys.43 Opcje dodatkowych dokumentów rozliczenia

Do rozliczenia można dołączyć historię wydań towarów z danych objęć oraz pozycje zamknięć. W zależności od tego, czy w ogóle rezygnujemy z tych dokumentów czy chcemy je od razu wydrukować, należy zaznaczyć odpowiednią opcję. Można je też zapisać w pliku pdf we wskazanej lokalizacji – należy zaznaczyć ostatnią opcję i wskazać lokalizację.

Zawartość tych dokumentów możemy określić używając przycisku **Opcje wydruku** i w otwartym oknie zaznaczyć pożądane opcje (Rys. 44 oraz 45). Przy wydruku historii wydań można określić zakres dat, z których mają zostać uwzględnione wydania.

Opcje wydruku historii wydań

### Opcje wydruku

**Dane towaru**

<input checked="" type="checkbox"/> Nazwa dodatkowa	<input checked="" type="checkbox"/> Wartość ogólna	<input checked="" type="checkbox"/> Nr ewidencji zgłoszenia UC
<input checked="" type="checkbox"/> Ilość początkowa	<input checked="" type="checkbox"/> Wartość jednostkowa	<input checked="" type="checkbox"/> Nr faktury (poz. na fakt.)
<input checked="" type="checkbox"/> Jednostka miary	<input checked="" type="checkbox"/> Kwota cła	<input checked="" type="checkbox"/> Pozycja na specyfikacji
<input checked="" type="checkbox"/> Waluta	<input checked="" type="checkbox"/> Kwota VAT	<input checked="" type="checkbox"/> Pozycja na SAD-zie
<input checked="" type="checkbox"/> Kod CN	<input checked="" type="checkbox"/> Kwota akcyzy	<input type="checkbox"/> Opis pozycji objęcia
<input checked="" type="checkbox"/> Masa netto	<input checked="" type="checkbox"/> Opust	<input type="checkbox"/> Numery dok. U005 i C634
<input checked="" type="checkbox"/> Masa brutto	<input checked="" type="checkbox"/> Transport	<input type="checkbox"/> Nr pozwolenia
<input checked="" type="checkbox"/> Liczba opakowań	<input type="checkbox"/> Nr nadw./podw. (VIN)	<input type="checkbox"/> Normy (dla zamknięć proc.)

**Dane zamknięć procedury**

Wydania z zakresu: od: 2019-01-06 do: 2019-02-06

<input type="checkbox"/> Otwarte pozycje zamknięć	<input type="checkbox"/> Sumowanie surowców
<input type="checkbox"/> Tylko towary wydawane	<input type="checkbox"/> Opust
<input checked="" type="checkbox"/> Identyfikator zamknięcia	<input type="checkbox"/> Inne koszty
<input checked="" type="checkbox"/> Masa netto	<input type="checkbox"/> Transport
<input checked="" type="checkbox"/> Masa brutto	<input type="checkbox"/> Odpady
<input checked="" type="checkbox"/> Liczba opakowań	<input type="checkbox"/> Symbol i ilość produktu
<input type="checkbox"/> Opis pozycji zamknięcia	<input type="checkbox"/> Nr potwierdzenia

Ok Anuluj

Rys.44 Opcje wydruku historii wydań

Opcje wydruku

### Opcje wydruku

**Opcje wydruku pozycji zamknięcia:**

- Numery rozliczanych SADów pod produktem
- Podsumowanie dla kodów CN produktów
- Podsumowanie ilości
- Numery pozwoleń
- Materiały pow. osobno (niewspólnotowe/wspólnotowe)
- Wydruk masy (netto) odpadu
- Wydruk masy brutto
- Informacja dodatkowa

Ok Anuluj

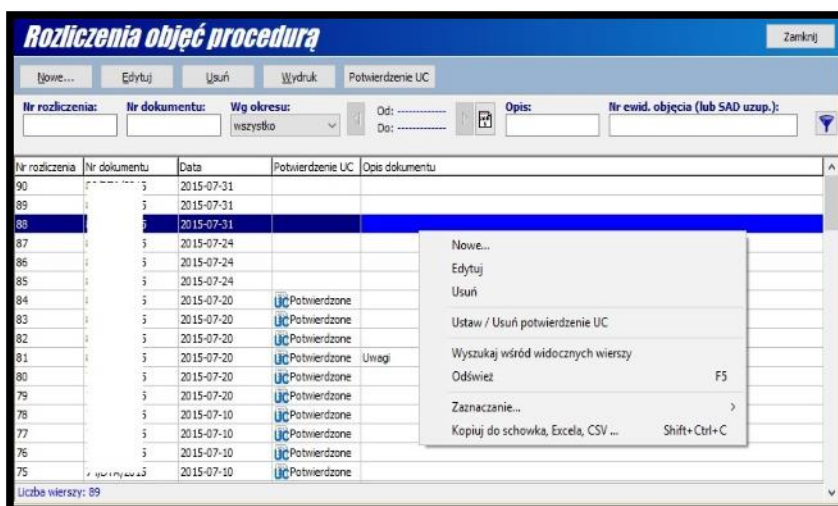
Rys.45 Opcje wydruku zamknięć

Po otrzymaniu potwierdzenia rozliczenia z urzędu należy zaznaczyć ten fakt używając przycisku Potwierdzenie UC – rozliczenie oraz objęcie zostaną oznaczone odpowiednią ikonką w kolumnie Status. Pozwala to na sprawniejsze zarządzanie i kontrolowanie rozliczeń.

Po dokonaniu wielu rozliczeń baza rozliczeń będzie wyglądać, jak na rysunku 11. W przypadku dużej ilości już dokonanych rozliczeń mechanizm filtrowania ułatwia poruszanie się pomiędzy nimi i wyszukiwanie.

Dostępne są filtry:

- **Nr rozliczenia** – wg kolumny „Nr rozliczenia”
- **Nr dokumentu** – wg kolumny „Nr dokumentu”
- **Wg okresu** – wg kolumny „Data”
- **Opis** – wg kolumny „Opis”
- **Nr ewid. objęcia (lub SAD uzup.)** – pozwala wyszukać rozliczenie po nr ewidencji i/lub SAD-u uzupełniającego (OGL/MRN) – można wpisać tylko część numeru; nie ma rozróżnienia na nr ewidencji/OGL/MRN – lista rozliczeń zostanie ograniczona do tych, które zawierają objęcia ze zgodnym nr ewidencji lub OGL/MRN.



Rys.46 Okno rozliczeń

W menu podręcznym lub za pomocą przycisków z górnego paska są dostępne następujące funkcje:

- **Nowe...** – generowanie nowego rozliczenia
- **Edytuj...** – edycja rozliczenia
- **Usuń...** – usuwanie rozliczenia
- **Wydruk...** – wydruk dokumentu rozliczenia oraz dokumentów powiązanych
- **Potwierdzenie UC..** – nowość w wersji 18.40; ustawienie / usunięcie informacji o potwierdzeniu rozliczenia przez Urząd Celný (stan sygnalizowany w kolumnie „Potwierdzenie UC”)

## 17. Autozamykacz

### 1. Autozamykacz

Moduł odpowiada za automatyczne zamykanie specyfikacji w WinSkładzie/**WinUCZu** oraz automatycznie przenoszenie SAD-ów do WinSkład/**WinUCZ**. Rozszerza on funkcjonalność programu **WinSAD**.

Generuje on w bazie SAD wpisy w odpowiedniej tabeli (Autozamykacz4Skład), na podstawie których programy **WinSkład/WinUcz** wykonują określone zadania. W programie **WinSkład/WinUcz** w opcjach programu wskazywana jest baza danych **WinSAD** z którą współpracuje. Zadania dotyczą spraw przywozowych oraz spraw wywozowych w **WinSkład** oraz odpowiednio pozycji objęć oraz pozycji zamknięć w programie **WinUcz**. Generalnie **Autozamykacz** umożliwia:

- **Utworzenie przywozu/objęcia** - w wyniku zwolnienia dokumentu SAD do procedury.
- **Zmianę nr ewidencji przywozu/objęcia** - w wyniku zmiany tego nr w WinSAD.
- **Zamknięcie wywozu/pozycji zamknięcia** - w wyniku nadania nr ewidencji (zamknięcia) dokumentu SAD, który wcześniej został utworzony na podstawie wywozu/zamknięcia z programu **WinSkład/WinUcz**. **Autozamykacz** nie tworzy spraw wywozowych / pozycji zamknięć - jak odpowiednia pozycja nie zostanie znaleziona to zadanie zostanie zignorowane.
- Dla programu **WinUcz** - **Autozamykacz** dodatkowo reaguje na komunikat IE599 (wpisuje w pozycji zamknięcia w polu nr potwierdzenia nr z komunikatu IE599).

### 2. SAD-y obsługiwane przez Autozamykacz

- Typ "**J**" - procedura cz1: '71' - sprawy przywozowe dla **WinSkład**.
- Typ "**I**" - procedury cz1: '51','52','61','69' - pozycje objęcia dla **WinUcz** w uszlachetnianiu czynnym.
- Typ "**E**" - procedura cz1: '21' - pozycje objęcia dla **WinUcz** w uszlachetnianiu biernym (baza danych **WinUcz** musi być ustawiona do uszlachetniania biernego w momencie jej tworzenia).

### 3. Konfiguracja oraz podgląd pracy/diagnoza Autozamykacza w programie WinSAD.

- **menu Opcje/Konfiguracja modułów/Autozamykacz4Skład** - pod przyciskiem "**Konfiguruj**" dostępne są 3 opcje automatycznego przenoszenia SAD-ów *E, I, J* - zaznaczenie opcji powoduje automatyczne utworzenie spraw przywozowych/pozycji objęć. Pozostałe funkcjonalności **Autozamykacza** nie są konfigurowane.
- **menu Narzędzia/Autozamykacz...** – otworzy się okno podglądu wpisów **Autozamykacza**, wpisy **Autozamykacza** mają wyznaczone dwie części: część 1 oraz część 2 - pola te dotyczą procedury dokumentów SAD.
- **Kolumny okna**
  - *Id* - identyfikator wpisu
  - *DaneWpisu* - zawartość wpisu, dwukrotne kliknięcie na wierszu wpisu (dowolna kolumna) powoduje wyświetlenie zawartości wpisu w postaci bardziej czytelnej dla użytkownika
  - *Data wpisu*
  - *Proc cz.1.* - procedura cz1 obsługiwanego dokumentu SAD
  - *Proc cz.2.* - procedura cz2 obsługiwanego dokumentu SAD
  - *Przetw cz.1.* - data przetworzenia wpisu części 1 - jeśli kolumna jest pusta to znaczy że wpis nie został przetworzony (w zakresie cz1).
  - *Przetw cz.2.* - data przetworzenia wpisu części 2 - jeśli kolumna jest pusta to znaczy że wpis nie został przetworzony (w zakresie cz1).

- *Ident cz.1.* - identyfikator wpisu część 1 - pozwala na przetwarzanie wpisów przez określony program *WinSkład/WinUcz* (wielooddziałość)
- *Ident cz.2.* - identyfikator wpisu część 2 - pozwala na przetwarzanie wpisów przez określony program *WinSkład/WinUcz* (wielooddziałość)
- *Sad uzup.* - czy przetwarzany dokument SAD jest SAD-em uzupełniającym
- *Opis* - informacje o przetwarzaniu, zapisywany jest tutaj ostatni ewentualny błąd, który wystąpił podczas przetwarzania wpisu.

#### **Funkcjonalności okna - prawy przycisk myszy na wierszu wpisu:**

- ***Pokaż obiekt wpisu*** - wyświetlenie danych wpisu (to samo co dwukrotne kliknięcie na wpisie)
- ***Ustaw jako przeterminowany*** - powoduje ustawienie wpisu jako przeterminowanego (nie będzie już przetwarzany przez *WinSkład/WinUcz*)
- ***Ustaw do ponownego przetworzenia*** - wymuszenie ponownego przetwarzania wpisu (wyzerowanie dat przetwarzania cz1 oraz cz2)
- ***Usuń wpis - usunięcie wpisu*** - z tego proponowałbym korzystać tylko dla zdecydowanie starych wpisów lub sytuacji mocno awaryjnych; usunięcie wpisu uniemożliwi ew. sprawdzenie historii, przyczyny nieprzetworzenia. *Autozamykacz* automatycznie usuwa stare wpisy (starsze niż 2 lata).

#### **4. Przetwarzanie wpisów (cz1 oraz cz2)**

- **Sprawy przywozowe/pozycje objęć** są tworzone na podstawie odpowiedniej procedury cz1 (patrz p.2). W większości takich SAD-ów proc cz2 = '00'. Po przetworzeniu takiego wpisu daty przetworzenia wpisują się w obu częściach - wpis nie jest dalej przetwarzany. Niektórzy użytkownicy chcą aby przetwarzane były tylko dokumenty SAD z jakąś określoną procedurą poprzednią (cz2), jeśli jest różna od '00' to po przetworzeniu jako data przetworzenia wpisywana jest tylko w cz1 (nie jest dalej przetwarzany). Opcja przetwarzania wpisów tylko proc cz2: ***WinSkład/WinUcz/Opcje programu/Skład celny/Uszlachetnianie/Ustawienia/Wczytywanie SAD-ów Autozamykaczem wyłącznie dla procedury poprzedniej.*** Wpisy dotyczące spraw wywozowych/pozycji zamknięć oznaczane są jako przetworzone z datą tylko w cz2 (nie są dalej przetwarzane).
- ***Przywozy/objęcia***, wpisy w procedurach: '7100','5100','5200','6100','6900', '2100' po przetworzeniu mają daty w *Przetw cz.1.* oraz *Przetw cz.2.*
- ***Przywozy/objęcia***, wpisy w procedurach: '71XX','51XX','52XX','61XX','69XX', '21XX', gdzie 'XX' to procedura poprzednia (różna od '00') po przetworzeniu mają datę tylko w *Przetw cz.1.*
- ***Wywozy/zamknięcia***, wpisy w pozostałych procedurach - po przetworzeniu mają datę tylko w *Przetw cz.2.*

#### **5. Przetwarzanie wpisów - ustawienia**

- ***WinSkład*** - wpisy rozpoznawane są na podstawie nr składu celnego. Powinna być taka sama wartość (ten sam tekst) w:
  - ***WinSAD***: dokument SAD: P49 - "*Oznaczenie składu*"
  - ***WinSkład: Opcje programu->Dane składu->"Nr składu celnego"*** Wartość jest wpisywana przez *Autozamykacz* w pola *Ident cz.1.*, *Ident cz.2.* Jeśli opcja ***WinSkład*** jest pusta to przetwarzane są wszystkie pasujące wpisy (wg typu SAD-u i procedury), niezależnie od identyfikatora.
- ***WinUcz*** - Wpisy rozpoznawane są na podstawie pozwolenia. Nr pozwolenia w dokumencie SAD znajduje się w polu P44 lub w dokumentach towarów. Wyszukiwane są następujące dokumenty (w pierwszej kolejności w P44, a jeśli się nie znajdzie odpowiedni, to w drugiej kolejności w dokumentach dodatkowych towarów), kody wyszukiwanych dokumentów wg kolejności sprawdzania (tzn. najpierw wszystkie sprawdzane są w podanej kolejności w P44 a potem ew. w towarach):

- **IPG1, IPG2, IPG3, IPG4** : uszlachetnianie czynne dokumenty SAD ze statusem "do Celiny";
- **C601, IPG1, IPG2, IPG3, IPG4** : uszlachetnianie czynne dokumenty SAD ze statusem "do AIS";
- **C019** : uszlachetnianie bierne (niezależnie od statusu).

Wymagane jest, aby w bazie **WinUcz** znajdowało się pozwolenie o odpowiednim numerze: przycisk "**Pozwolenia**" w oknie głównym. **WinUcz** ma opcję, która pozwala przetwarzać wszystkie pasujące wpisy (wg typu SAD-u i procedury), niezależnie od nr pozwolenia: *Opcje programu /Uszlachetnianie/Ustawienia/Ignorowanie sprawdzania nr pozwoleń przy przetwarzaniu wpisów Autozamykacza*.

## 6. Wymagania do poprawnego działania

- Aktualne wersje programów **WinSkład**, **WinUcz**, **WinSAD** oraz **Autozamykacz**
- W programie **WinSkład/WinUcz** musi być wskazana właściwa baza **WinSAD** (*Opcje programu/Baza danych*).
- Sprawdzić konfigurację programu **Autozamykacza** (patrz p.3)

### Zabezpieczenie

Utworzenie *sprawy przywózowej/pozycji objęcia* jest możliwe, jeśli właściciel tej sprawy posiada odpowiednie zabezpieczenie lub jest zwolniony z zabezpieczenia.

- **Określenie zabezpieczenia:** okno główne programu **WinSkład/WinUcz**, przycisk "**Zabezpieczenia**".
- **Zwolnienie firmy z zabezpieczenia:** okno główne **WinSkład/WinUcz**, przycisk "**Firmy (skład)...**" / "**Firmy (Ucz)...**" / przycisk "**Edycja**" / zakładka "**Dane dodatkowe**" / *Firma jest zwolniona z zabezpieczenia*.
- Wskazanie dla danej firmy zabezpieczenia innej firmy: okno główne **WinSkład/WinUcz**, przycisk **Firmy (skład)...** / "**Firmy (Ucz)...**" / przycisk "**Edycja**" / zakładka "**Dane dodatkowe**" / *Domyślne obciążanie zabezpieczenia firmy*. Należy wskazać skrót innej firmy, która ma zabezpieczenie, i wówczas zabezpieczenie wskazanej firmy będzie obciążane.

## 7. Automatyczne tworzenie dokumentów SAD

Ta funkcjonalność jest niezależna od **Autozamykacza**, ale często jest używana razem z **Autozamykaczem**. Włączenie niżej opisanych opcji pozwala na to, aby w bazie **WinSAD** automatycznie został utworzony dokument SAD ze **sprawy wywózowej/pozycji objęcia**.

Opcje powinny być włączone w obu programach **WinSkład/WinUcz** i jednocześnie **WinSAD**:

- **WinSkład:** *Opcje programu /Skład celny /Eksport do bufora /Automatyczne tworzenie dokumentów SAD przy eksporcie do bufora*.
- **WinUcz:** *Opcje programu /Uszlachetnianie /Eksport do bufora /Automatyczne tworzenie dokumentów SAD przy eksporcie do bufora*.
- **WinSAD:** *Opcje programu / Inne - użytkownika /Automatyczne tworzenie dokumentów SAD z bufora danych (Skład/Ucz)*.

Wpisy automatyczne nie są widoczne w **WinSAD**. Można je zobaczyć tylko w **Skład/Ucz** -> przycisk "**Bufor**" w oknie głównym: w kolumnie "**Typ**" jest oznaczenie "**AUTO**". Oczywiście, aby SAD został utworzony to należy sprawę wywózową/pozycję zamknięcia w programie **Skład/Ucz** wyeksportować do bufora (ręcznie)

## 8. Komunikaty, dymki Autozamykacza

- Wpisy nie są przetwarzane (nie ma żadnych komunikatów) - patrz p.4, p.5 oraz p.6.
- Brak zabezpieczenia, które można obciążyć - patrz p.6 zabezpieczenia
- Towar nie ma określonego pozwolenia - pojawia się kiedy w programie jest pozwolenie o danym numerze ale dla innego właściciela.

## 18. Wskazówki dla użytkownika

Poniżej opis najprostszych standardowych czynności wykonanych w celu objęcia procedurą oraz zamknięcia procedury.

### Objęcie procedurą:

- W programie **WinSAD** stworzyć odpowiedni SAD - KONIECZNIE w grupowaniu wg faktur
- Zgłosić do systemu celnego
- Przekazać do bufora
- W programie **WinUCZ** na zakładce **Objęcia procedurą** stworzyć nowe objęcie używając przycisku **Nowe/z bufora WinSAD**
- Wejść w edycję tego objęcia, wybrać pozwolenie, nadać numer ewidencji

### Zamknięcie procedury:

- Za pomocą przycisku **Nowe** zainicjować tworzenie zamknięcia; wybrać odpowiedni rodzaj zamknięcia.
- Wybrać pozwolenie
- Na drugiej zakładce zdefiniować produkt lub wybrać surowce lub odpady (w zależności od rodzaju zamknięcia)
- Zatwierdzić zamknięcie
- Z menu podręcznego wykonać operację „**eksport do bufora (WinSAD)**”
- W programie **WinSAD** z menu operacje wykonać funkcję „**Generuj nowy SAD/z bufora danych**”
- Wskazać i zaznaczyć klawiszem SPACJI wybrany wpis w buforze i używając przycisku „**Twórz SAD (y)**” stworzyć zgłoszenie celne
- Po uzupełnieniu danych, zgłosić do systemu celnego
- Po uzyskaniu numeru ewidencji w programie **WinUCZ** w danym zamknięciu wpisać ten numer ewidencji. Dopiero po takiej operacji towary zostaną „zdjęte” ze stanu magazynowego.

### Rozliczenie procedury:

- Po opróżnieniu objęcia korzystając z bazy **Rozliczeń** (przycisk **Rozliczenia** na prawym panelu w **WinUCZ-u**) wygenerować rozliczenie, wysłać do S.C.
- Po otrzymaniu potwierdzenia zaznaczyć ten fakt na danym rozliczeniu.