





# Moduł rozliczeń w WinUcz (od wersji 18.40)

## Spis treści:

1 . Rozliczanie objęć procedurą – status objęcia procedurą .....	2
2 . Uruchomienie i funkcjonalności modułu rozliczeń .....	3
3 . Opcje rozliczeń – automatyczna numeracja rozliczeń .....	4
4 . Tworzenie nowego rozliczenia .....	5
5 . Wydruk rozliczenia oraz dokumentów dołączanych .....	7
6 . Zmiana umiejscowienia funkcjonalności wobec wersji poprzednich .....	9

## 1. Rozliczanie objęć procedurą – status objęcia procedurą.

Moduł rozliczeń udostępnia funkcjonalności do zarządzania oraz raportowania zakończeniem procedury uszlachetniania (rozliczaniem objęć procedurą). W oknie głównym programu (zakładka „Objęcia procedurą”, kolumna „Status”) widoczny jest status objęcia procedurą informujący, o tym na jakim etapie rozliczenia jest dana pozycja. Znaczenie symboli w kolumnie „Status”:

- brak symbolu – objęcie procedurą nie jest gotowe do rozliczenia.
-  – „**Do rozliczenia**”. Oznacza, że daną pozycję można już rozliczyć (umieścić na rozliczeniu). Podstawowym warunkiem ustawienia takiego statusu przez program jest tzw. opróżnienie objęcia (na objęciu nie ma już żadnych dostępnych towarów). Dodatkowo można określić dodatkowe warunki ustawienia statusu „Do rozliczenia”: Opcje programu -> Uszlachetnianie -> "Oznacz objęcia procedury do rozliczenia..." - do wyboru są dwie opcje: weryfikacja pozycji zamknięć eksportowych oraz importowych, na które „pobrane” zostały towary z danego objęcia. W przypadku eksportów sprawdzane jest pole "potwierdzenie wywozu" (czy pole jest wypełnione); dla importów sprawdzane jest nadanie nr ewidencji UC (nr SADu uzupełniającego dla procedury uproszczonej).
-  – „**Rozliczone**”. Oznacza, że dane objęcie jest już na jakimś rozliczeniu (status ustawiany jest w momencie generowania rozliczenia, na które dodawane jest to objęcie).
-  – „**Potwierdzone UC**”. Oznacza, że dane objęcie jest już na rozliczeniu, oraz to rozliczenie zostało potwierdzone przez Urząd Celny. Status ustawiany jest ręcznie przez użytkownika na rozliczeniu (ustawienie rozliczenia jako „potwierdzonego przez UC” powoduje automatyczne ustawienie statusu we wszystkich pozycjach objęć procedurą, które znajdują się na tym rozliczeniu).
-  – symbol nie dotyczy rozliczeń, informuje o „zablokowaniu” pozycji (uniemożliwienie wprowadzenia przypadkowych zmian).

W wersji programu WinUcz 18.40 w zakładce „Objęcia procedurą” wprowadzono nowy filtr „Status” pozwalający na wyświetlanie pozycji o określonym statusie. Ze „starego modułu rozliczeń” (poprzednie wersje) przeniesiono tutaj również filtr „Opróżnione” oraz wydruki rozliczenia karty ilościowo – wartościowej.

Filtr „Opróżnione” pozwala wyświetlić pozycje opróżnione (niezależnie od statusu).

Wydruki dostępne są pod przyciskiem „Wydruki”:

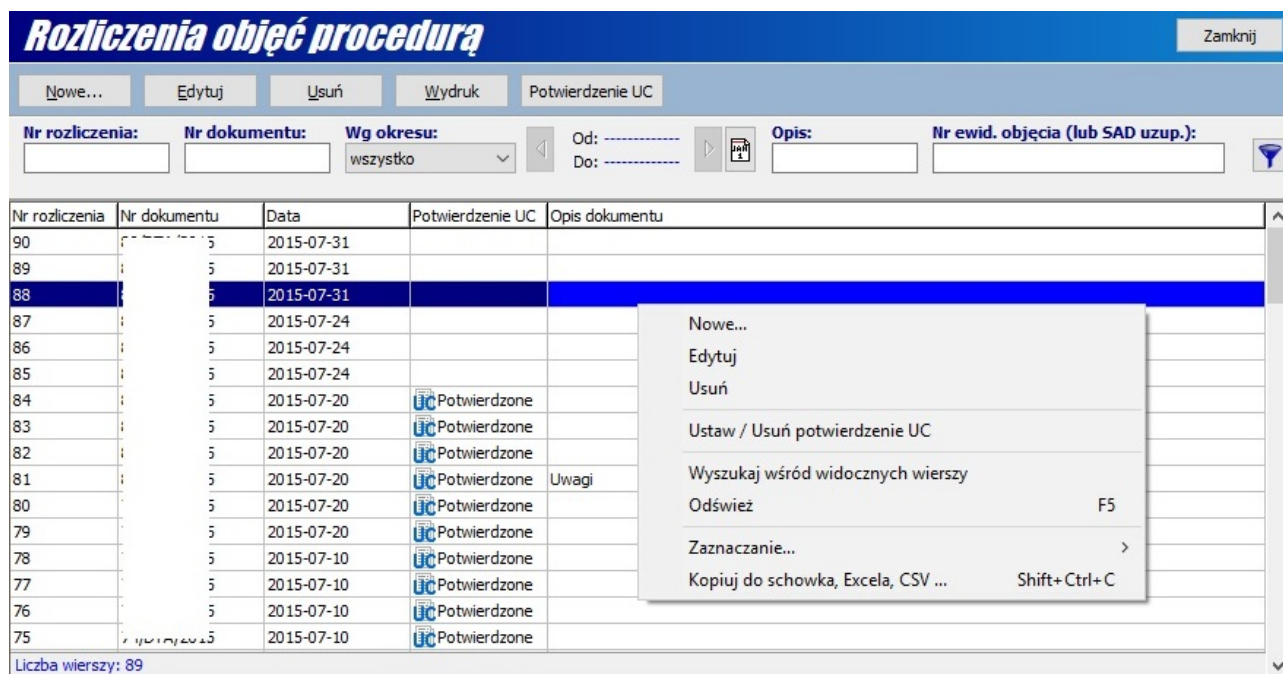
- Rozliczenie (karta ilosc - wart.)
- Rozliczenie (karta ilosc-wart.) - likwidacja
- (Excel) Rozliczenie (karta ilosc – wart.)
- (Excel) Rozliczenie (karta ilosc-wart.) - likwidacja

Nowością w WinUcz 18.40 jest funkcjonalność pozwalająca wyszukać rozliczenie na którym znajduje się dane objęcie (o ile jest takie rozliczenie) :

- przycisk „Operacje” → Pokaż rozliczenie...
- menu podręczne (prawy przycisk myszy) na liście objęć → Pokaż rozliczenie...

## 2. Uruchomienie i funkcjonalności modułu rozliczeń

Moduł uruchamiany jest z poziomu okna głównego: przycisk „Rozliczenia” (w prawym górnym rogu okna) lub menu główne „Tablice” → Rozliczenia objąć... .



Rys.1. Okno rozliczeń w WinUcz v. 18.40.

Menu podręczne jest uruchamiane przez prawy przycisk myszy.

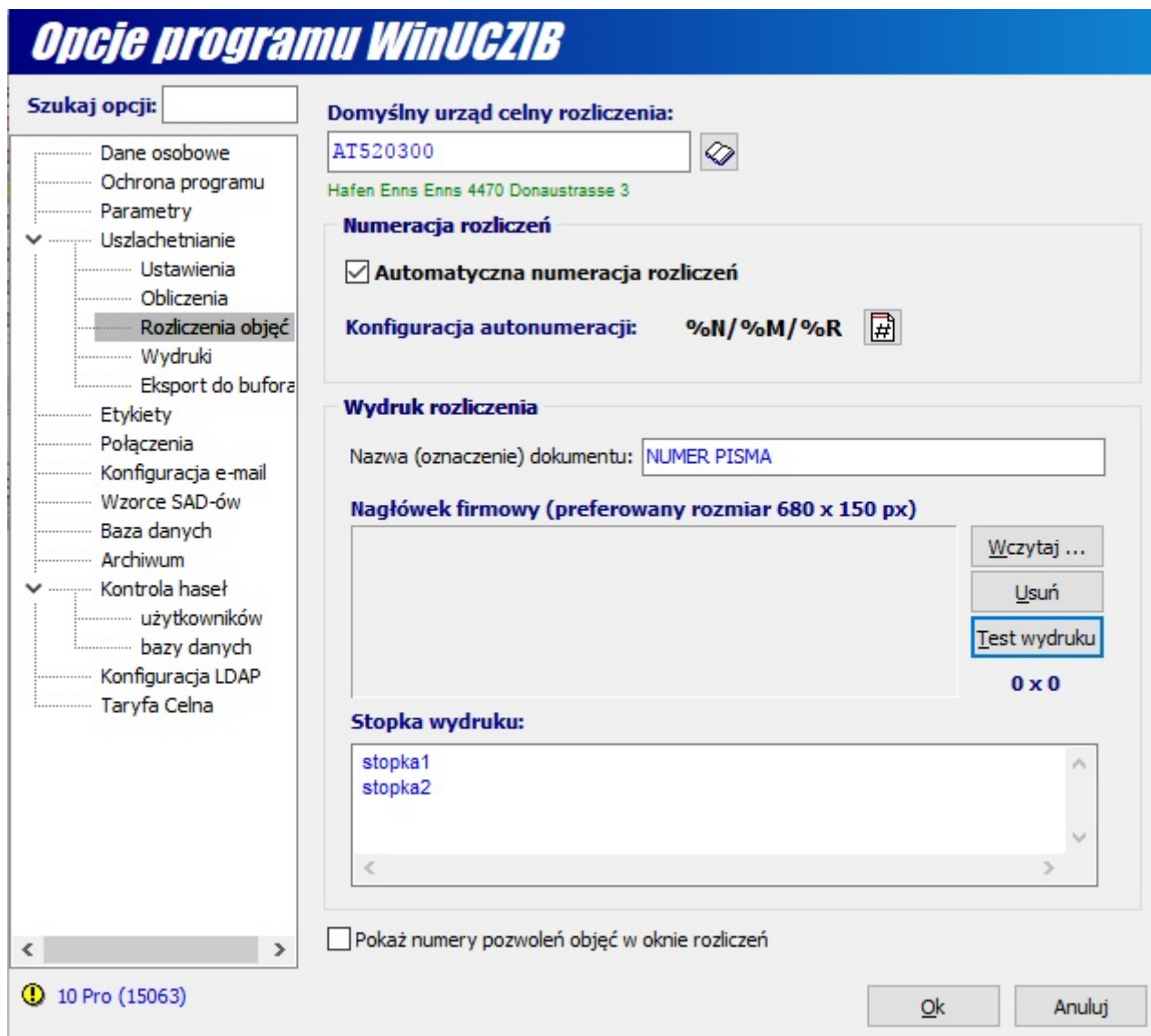
- Nowe... – generowanie nowego rozliczenia
- Edytuj... – edycja rozliczenia
- Usuń... – usuwanie rozliczenia
- Wydruk... – wydruk dokumentu rozliczenia oraz dokumentów powiązanych
- **Potwierdzenie UC..** – nowość w wersji 18.40; ustawienie / usunięcie informacji o potwierdzeniu rozliczenia przez Urząd Celny (stan sygnalizowany w kolumnie „Potwierdzenie UC”)

Dostępne są filtry:

- Nr rozliczenia – wg kolumny „Nr rozliczenia”
- Nr dokumentu – wg kolumny „Nr dokumentu”
- Wg okresu – wg kolumny „Data”
- Opis – wg kolumny „Opis”
- **Nr ewid. objęcia (lub SAD uzup.)** – nowość w wersji 18.40, pozwala wyszukać rozliczenie, po nr ewidencji i/lub SADu uzupełniającego (OGL) – można wpisać tylko część numeru; nie ma rozróżnienia na nr ewidencji i OGL, przeszukane zostaną jednocześnie oba – lista rozliczeń zostanie ograniczona do tych, które zawierają objęcia ze zgodnym nr ewidencji lub OGL.

### 3. Opcje rozliczeń – automatyczna numeracja rozliczeń

Opcje programu → Uszlachetnianie → Rozliczenia objęć.



Rys.2. Opcje rozliczeń w WinUcz v. 18.40.

- Domyślny urząd celny rozliczenia – można wskazać urząd, którego dane będą automatycznie wprowadzane przy tworzeniu nowego rozliczenia.
- **Numeracja rozliczeń** – nowość w wersji 18.40, włączenie automatycznej numeracji rozliczeń spowoduje automatyczne wpisanie nr rozliczenia przy tworzeniu nowego rozliczenia. Szablon numeru określa się wybierając przycisk przy opcji „Konfiguracja autonumeracji”.
- **Nazwa (oznaczenie dokumentu)** – nowość w wersji 18.40, pozwala określić nazwę widoczną na wydruku rozliczenia (przed nr rozliczenia); dotychczas był to tekst „NUMER PISMA” (teraz jest to tekst domyślny)

- Nagłówek firmowy – pozwala określić obrazek w nagłówku wydruku. **UWAGA w wersji 18.40 zmienił się preferowany rozmiar obrazka** (proporcje zostały zachowane). Obecnie zaleca się obrazek o wymiarach 680 x 150 px (pikseli). Obrazki o innych wymiarach zostaną dopasowane automatycznie. Wygląd wydruku można podejrzeć wybierając przycisk „Test wydruku”.
- Stopka wydruku – stały tekst widoczny w stopce wydruku rozliczenia, od wersji 18.40 nie ma ograniczenia liczby linii w stopce wydruku.
- Pokaż numery pozwoleń objęć w oknie rozliczeń – powoduje wyświetlenie numerów pozwoleń w oknie pobierania objęć do rozliczenia (rys. 3); **UWAGA włączenie tej opcji istotnie wydłuża czas odświeżania** danych w oknie pobierania objęć.

#### 4. Tworzenie nowego rozliczenia

W oknie rozliczeń (rys. 1) należy wybrać opcję „Nowe...” → Zostanie wyświetlone okno z listą objęć (rys. 3). Podczas uruchamiania okna uaktualniane są statusy objęć – może to potrwać kilka chwil (statusy można również uaktualnić w każdej chwili wybierając przycisk „Odśwież statusy”; listę wyświetlanych pozycji można wydrukować wybierając przycisk „Wydruk”).

Rozliczenia - lista objęć procedurą							
Przeciągnij tu kolumny, po których chcesz pogrupować widok							
Id objęcia	Objęcie procedura	Status	Data objęcia	Zamknięcie opróżniające objęcie	Data zamknięcia	Nr SADu uzup. objęcia	Data SADu uzup. o
2728	PWD/		19.05.2015	POOS/643215235/45	10.05.2017	OGL/	20.05.2015
1234	PWD/		18.02.2015	6666665464567456	31.03.2016	OGL/	23.02.2015
604	PWD/		12.01.2015	6666665464567456	31.03.2016	OGL/	19.01.2015
420	PWD/		31.12.2014	6666665464567456	31.03.2016	OGL/	05.01.2015
3287	PWD/		22.06.2015	76764868478478	31.03.2016	OGL/	24.06.2015
3899	PWD/		27.07.2015	3215151436543	12.01.2016	OGL/	30.07.2015
3508	PWD/		01.07.2015	15PL	05.08.2015	OGL/	07.07.2015
3361	PWD/		24.06.2015	15PL	05.08.2015	OGL/	30.06.2015
2855	PWD/		27.05.2015	15PL	05.08.2015	OGL/	28.05.2015
2851	PWD/		27.05.2015	15PL	05.08.2015	OGL/	29.05.2015
2533	PWD/		05.05.2015	15PL	05.08.2015	OGL/	07.05.2015
2514	PWD/		05.05.2015	15PL	05.08.2015	OGL/	07.05.2015
3113	PWD/		12.06.2015	15PL	04.08.2015	OGL/	18.06.2015
2460	PWD/		29.04.2015	15PL	04.08.2015	OGL/	04.05.2015
2146	PWD/		10.04.2015	15PL	04.08.2015	OGL/	16.04.2015
1115	PWD/		10.02.2015	15PL	04.08.2015	OGL/	16.02.2015
3273	PWD/		19.06.2015	15PL	04.08.2015	OGL/	24.06.2015

Rys.3. Okno wyboru objęć do rozliczenia w WinUcz v. 18.40.

Należy wybrać za pomocą spacji objęcia, które mają być na rozliczeniu, a następnie wybrać przycisk „Generuj rozliczenie”. Uruchomione zostanie okno edycji rozliczenia (rys. 4), w którym można wprowadzić teksty widoczne na wydruku rozliczenia.

**Rozliczenie**

Wydruk  Zmiana treści szablonu (tylko dla bieżącego wydruku)

**Dane dokumentu**

NUMER PISMA:  Data rozliczenia:  Urząd celny:  Opis:

Hafen Enns Enns 4470 Donaustrasse 3

**Objęcia procedurą:**

Lp.	Id spec.	Nr ewidencji zgłoszenia	Data ewidencji	Nr ewid. SADu uzup.	Data SADu uzup.
1.	3508	PWD/	2015	2015-07-01	OGL 2015 2015-07-07
2.	2855	PWD/	2015	2015-05-27	OGL 2015 2015-05-28
3.	2533	PWD/	2015	2015-05-05	OGL 2015 2015-05-07
4.	3113	PWD/	2015	2015-06-12	OGL 2015 2015-06-18
5.	2146	PWD/	2015	2015-04-10	OGL, ....., 2015 2015-04-16

Liczba wierszy: 5

**Pozwolenia:**

17PL000000X0000 z dnia 2017-11-28

**Produkty kompensacyjne:**

Zgodnie z przedstawionymi rozliczeniami

**Otrzymują:**

Adresat: pismo, w/w SAD, zestawienia  
A/A

**Osoba:**

Imię Nazwisko  
00 00000000

Ok Anuluj

Rys.4. Okno edycji rozliczenia w WinUcz v. 18.40.

- Przycisk „Wydruk” – wydruk rozliczenia (jest możliwość zobaczenia wyglądu wydruku przed wysłaniem na drukarkę czy do .pdf).
- Opcja „Zmiana treści szablonu (tylko dla bieżącego wydruku)” – możliwość zmiany standardowych tekstów wydruku.
- Numer pisma – nr dokumentu; jest możliwość automatycznej numeracji oraz zmiany określenia „NUMER PISMA” na inną frazę (patrz p.3 – opcje rozliczeń).
- Data rozliczenia – data dokumentu (widoczna na wydruku).
- Urząd celny – dane urzędu celnego; jest możliwość określenia domyślnego urzędu celnego (patrz p.3 – opcje rozliczeń).
- Opis – opis dokumentu; widoczny tylko w oknie rozliczeń (nie na wydruku).
- Objęcia procedurą – lista objęć wybranych do rozliczenia.
- Pozwolenia – lista pozwoleń, generowana na podstawie wybranych do rozliczenia objęć (możliwość ręcznej zmiany).
- Produkty kompensacyjne – treść wydruku do wypełnienia przez użytkownika.
- Otrzymują – treść wydruku do wypełnienia przez użytkownika.
- Osoba – treść do wypełnienia przez użytkownika.

Pola „Pozwolenia”, „Produkty kompensacyjne”, „Otrzymują” oraz „Osoba” można wypełnić zawartością zapamiętaną w module „Notes” – należy dwukrotnie kliknąć w polu lewym przyciskiem myszy. Dla każdego z pól zawartość notesu pamiętana jest niezależnie od pozostałych.

Zapis rozliczenia w bazie danych następuje po wybraniu przycisku „OK”.

**UWAGA! Kliknięcie przycisku „Anuluj” spowoduje zamknięcie okna edycji bez zapisania rozliczenia w bazie danych.**

Zaznaczenie opcji „Zmiana treści szablonu (tylko dla bieżącego wydruku)” spowoduje wyświetlenie dodatkowego okna, w którym można zmienić standardową treść wydruku (rys.5).

**Treść szablonu wydruku rozliczenia**

Dotyczy zakończenia procedury uszlachetniania czynnego w ramach pozwoleń:

Przedstawiamy rozliczenie procedury uszlachetniania czynnego w systemie zawieszon na materiał dostarczony na dokumencie SAD:

który został przyjęty na uszlachetnianie czynne wg powyższych pozwoleń.  
W wyniku przerobu materiałów uzyskano produkty kompensacyjne:

Ok Anuluj

Rys.5. Okno zmiany treści wydruku.

Pola można wypełnić zawartością zapamiętaną w module „Notes” – należy dwukrotnie kliknąć w polu lewym przyciskiem myszy. Dla każdego z pól zawartość notesu pamiętana jest niezależnie od pozostałych.

Po zapisaniu rozliczenia okno z listą objęć (rys. 3) pozostaje otwarte, tak aby można było wygenerować kolejne rozliczenie. Statusy objęć są uaktualnianie (po dodaniu do rozliczenia). Powrót do okna rozliczeń (rys. 1) następuje po wybraniu przycisku „Koniec”.

## 5. Wydruk rozliczenia oraz dokumentów dołączanych.

Dokument rozliczenia można wydrukować wybierając przycisk „Wydruk” w oknie rozliczeń (rys. 1) lub w oknie edycji rozliczenia (rys. 4). W wersji WinUcz 18.40 zmienił się preferowany rozmiar obrazka (logo na pierwszej stronie wydruku) – patrz p. 3 (opcje rozliczeń). Ponadto wczytanie obrazka logo nie jest wymagane. W przypadku, kiedy nie będzie wczytanego logo, dane wydruku zostaną umieszczone wyżej.

W nowym wydruku umieszczone są zarówno numery ewidencji UC (PWD) jak również numery SAD-ów uzupełniających (OGL).

- W przypadku, kiedy na rozliczeniu znajdują się objęcia, które nie mają określonego numeru uzupełniającego to w pierwszej kolejności (pogrubione) prezentowane są numery ewidencji UC. W takiej sytuacji numery OGL będą widoczne tylko przy włączonej opcji: Opcje programu → Uszlachetnianie → Wydruki → Drukowanie numeru SAD-u uzupełniającego (w przypadku procedury uproszczonej).
- W przypadku, kiedy na rozliczeniu wszystkie objęcia mają określony nr OGL w pierwszej kolejności (pogrubione) prezentowane są numery OGL, a w drugiej numery ewidencji UC (PWD).

Po zamknięciu okna wydruku wyświetlone zostaje okno z opcjami dodatkowymi (rys. 6).

**Opcje dodatkowe rozliczenia**

**Historia wydań towarów pozycji objęć rozliczenia**

Nie dołączaj

Wyślij na drukarkę

Eksportuj do plików pdf

Kopiuj ze składnicy dokumenty powiązane z SAD-ami pozycji objęć

Katalog:

**Pozycje zamknąć**

Nie dołączaj

Wyślij na drukarkę

Eksportuj do plików pdf

Kopiuj ze składnicy potwierdzenia zamknęć IE599 (wg MRN)

Katalog:

Ok Anuluj

Rys.6. Opcje dodatkowe rozliczenia.

Użytkownik ma możliwość dołączenia wydruków historii wydań towarów objęć będących na rozliczeniu i/lub wydruków zamknęć (wydań).



## 6. Zmiana umiejscowienia funkcjonalności wobec wersji poprzednich.

W WinUcz 18.35 pierwszym oknem modułu rozliczeń było okno z listą objęć, gdzie po zaznaczeniu odpowiednich pozycji można było generować rozliczenie. Lista rozliczeń widoczna była dopiero po wybraniu przycisku rozliczenia. W WinUcz 18.40 najpierw uruchamiane jest okno z listą rozliczeń, natomiast objęcia do rozliczenia wybierać można przy tworzeniu nowego rozliczenia (po wybraniu przycisku „Nowe...”). Funkcjonalności z okna listy objęć takie jak filtry oraz wydruki przeniesiono do okna głównego, do zakładki „Objęcia procedurą”.

<b>Wersje poprzednie</b>	<b>Wersja 18.40</b>
<b>Menu główne "Raporty" -&gt; Rozliczanie objęć procedurą -&gt; Okno z listą objęć:</b>	<b>Okno główne, zakładka "Objęcia procedurą":</b>
1. filtr "Opróżnione"	1. filtr "Opróżnione"
2. filtr "Do rozliczenia"	2. filtr "Status"
3. filtr "Nierozliczone"	3. filtr "Status"
4. przycisk "Odśwież statusy"	4. przycisk "Operacje" -> Odśwież statusy...
5. przycisk "Wydruki": 5.1. Rozliczenie objęcia 5.2. Rozliczenie objęcia pozycją zamknięcia 5.3. Rozliczenie objęcia (Excel) 5.4. Rozliczenie objęcia pozycją zamknięcia (Excel)	5. przycisk "Wydruki": 5.1. Rozliczenie (karta ilosc - wart.) 5.2. Rozliczenie (karta ilosc-wart.) - likwidacja 5.3. (Excel) Rozliczenie (karta ilosc - wart.) 5.4. (Excel) Rozliczenie (karta ilosc-wart.) - likwidacja
6. Przycisk "Rozliczenia"	6. Okno główne -> przycisk "Rozliczenia"
7. Przycisk "Generuj rozliczenie"	7. Okno główne -> przycisk "Rozliczenia" -> okno rozliczeń -> przycisk "Nowe..."