

# Saldowanie zabezpieczeń w WinUcz

(od wersji 22.00)

## Spis treści:

1 . Zabezpieczenia – informacje podstawowe, włączenie nowego modułu .....	2
2 . Konfiguracja, opcje wyliczania kwot, uprawnienia .....	3
3 . Migracja danych – test i weryfikacja przenoszonych kwot .....	4
4 . Weryfikacja i ręczne saldowanie pozycji objęć .....	7
5 . Okno główne modułu zabezpieczeń – prezentacja danych .....	9
5.1. Widok listy zabezpieczeń, raport wykorzystania zabezpieczenia .....	10
5.2. Widok listy dokumentów – grupowanie operacji .....	12
5.3. Widok listy operacji .....	13
5.4. Wykres historii obciążenia zabezpieczenia .....	15
6 . Edycja danych zabezpieczenia, zmiana kwoty referencyjnej .....	16
7 . Edycja danych operacji .....	19

## 1. Zabezpieczenia – informacje podstawowe, włączenie nowego modułu.

W programie WinUcz (ver. 22.00) wprowadzono nowy, zintegrowany z programem WinSAD moduł saldowania zabezpieczeń – *Zabezpieczenia*. Zastępuje on dotychczasowy moduł *Zabezpieczenia Ucz*. Nowe rozwiązanie umożliwi saldowanie w jednym miejscu operacji ze wszystkich baz danych programów WinUcz, WinSkład, WinSAD, MagCS oraz Akcyza.

Nowy moduł zabezpieczeń spełnia tę samą funkcję co dotychczasowy (stary), tj. salduje obciążenia i zwolnienia towarów objętych procedurą uszlachetnienia wg dotychczasowych reguł. W nowym module wprowadzono dodatkowo saldowanie z podziałem na pozycje dokumentu SAD objęcia procedurą uszlachetnienia. Udoskonalono również mechanizm wyliczania kwot – wprowadzono zaokrąglanie kwot do groszy z weryfikacją sumy kwot wszystkich zwolnień wobec kwoty obciążenia – ma to szczególnie znaczenie przy wielu zwolnieniach częściowych małych ilości surowca (drobne kwoty). Weryfikacja ewentualnego przekroczenia salda realizowana jest bezpośrednio w nowym module zabezpieczeń.

Program WinUcz (ver.22.00), po aktualizacji z poprzednich wersji uruchamia się domyślnie ze starym modulem zabezpieczeń. W oknie zabezpieczeń Ucz (starych) dodana została nowa funkcjonalność: przycisk „Salduj w WinSAD” – jest to narzędzie do przeniesienia danych zabezpieczeń ze starego do nowego modułu. Funkcjonalność ta pozwala również na wykonanie testu migracji danych (porównanie kwot) jeszcze przed włączeniem nowego modułu zabezpieczeń (opisane w p.3).

Uruchomienie nowego modułu następuje za pomocą opcji: menu główne „Opcje” → Opcje programu → Zabezpieczenia WinSAD → **Zabezpieczenia WinSAD**. Zmiana powyższej opcji możliwa jest przy wyłącznym dostępie programu do bazy danych (przy uruchamianiu programu w oknie logowania należy zaznaczyć opcję „blokada dostępu”; praca na innych stanowiskach nie będzie w tym czasie możliwa). Wymagane jest również nadanie użytkownikowi uprawnień „Funkcje specjalne”.

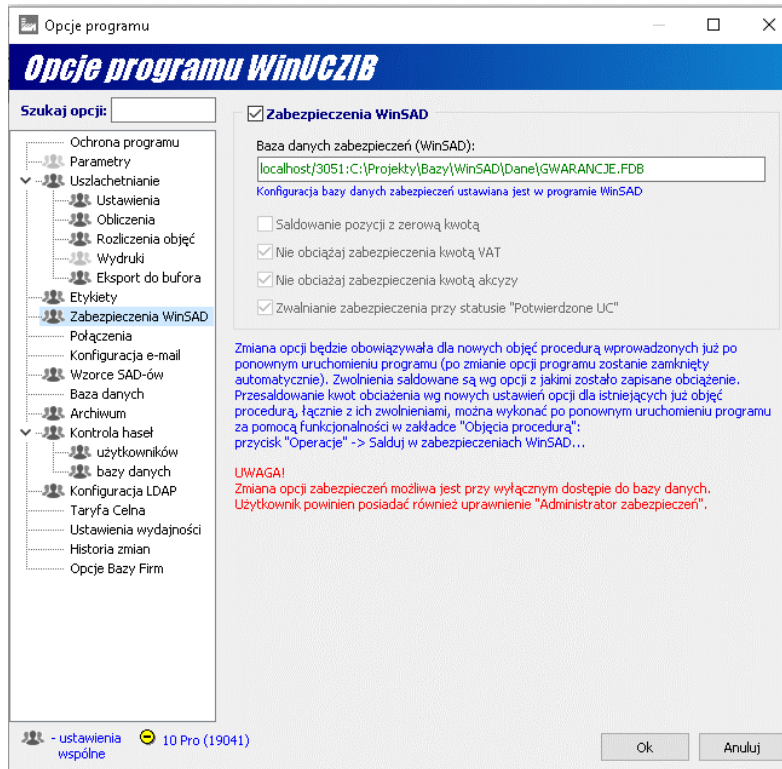
### **UWAGA!!!**

Przełączenie na nowy moduł możliwe jest TYLKO w sytuacji, kiedy w programie WinSAD uruchomiono już nowy moduł zabezpieczeń. Zmiana następuje na wszystkich stanowiskach (pracujących na tej samej bazie danych programu WinUcz). Zmiana opcji spowoduje automatyczne zamknięcie programu (po zamknięciu okna opcji). Po ponownym uruchomieniu wszystkie nowe operacje będą już saldowane w nowym module. W sytuacjach wyjątkowych ewentualny powrót do pracy ze starym modulem zabezpieczeń będzie możliwy jednak konieczne będzie tu ponowne przesaldowanie operacji w starym module.

Po zaznaczeniu opcji „Zabezpieczenia WinSAD” i ponownym uruchomieniu WinUcz, pod przyciskiem „Zabezpieczenia” w oknie głównym uruchamiane będzie okno nowego modułu. Do celów raportowania oraz migracji danych okno starego modułu dostępne będzie w menu w menu głównym: **Tablice** → **Zabezpieczenia Ucz (stare)...**

## 2. Konfiguracja, opcje wyliczania kwot, uprawnienia.

Konfiguracja nowych zabezpieczeń dostępna jest w opcjach programu → Zabezpieczenia WinSAD. Zmiana opcji możliwa jest przy uruchomieniu programu w trybie wyłącznego dostępu. Wymagane jest również posiadanie uprawnienia „Administrator zabezpieczeń” – jest to uprawnienie, które dostępne jest na liście uprawnień po włączeniu nowego modułu zabezpieczeń. W przypadku niespełnienia warunków opcje zmian sposobu saldowania i wyliczania kwot będą nieaktywne.



Rys.1. Opcje konfiguracji zabezpieczeń WinSAD w WinUcz.

- **Zabezpieczenia WinSAD** – włączenie obciążania w nowym module zabezpieczeń; wymagane jest uruchomienie nowego modułu zabezpieczeń w programie WinSAD, uruchomienie WinUcz w trybie wyłącznego dostępu oraz uprawnienie „Funkcje specjalne”.
- **Baza danych zabezpieczeń (WinSAD)** – pole z informacją jaka baza danych zabezpieczeń ustawiona jest w programie WinSAD, do którego podłączony jest WinUcz (zabezpieczenia mogą być saldowane bezpośrednio w samej bazie WinSAD jak i w bazie zewnętrznej). Zmiana ustawień bazy możliwa jest tylko w programie WinSAD.
- **Saldowanie pozycji z zerową kwotą** – opcja włączająca zapis w nowym module zabezpieczeń operacji obciążeń i zwolnień z zerowymi kwotami, włączenie tej opcji jest wymagane, jeśli na wydruku rozliczenia zabezpieczenia mają znajdować się takie zerowe pozycje (raport wykorzystania zabezpieczenia patrz p.5.1).
- **Nie obciążaj zabezpieczenia kwotą VAT** – włączenie opcji powoduje, że kwoty obciążeń i zwolnień wyliczane są bez uwzględnienia kwoty VAT (opcja dotyczy wszystkich nowych – po włączeniu opcji – pozycji objęć i zwolnień).

- **Nie obciążaj zabezpieczenia kwotą akcyzy** – włączenie opcji powoduje, że kwoty obciążeń i zwolnień wyliczane są bez uwzględnienia kwoty akcyzy (opcja dotyczy wszystkich nowych – po włączeniu opcji – pozycji objęć i zwolnień).
- **Zwalnianie zabezpieczenia przy statusie „Potwierdzone UC”** – włączenie opcji powoduje, że zwolnienie objęcia nastąpi dopiero po ustawieniu w module rozliczeń statusu „Potwierdzenie UC”. Zwolnienia częściowe nie będą saldowane na bieżąco tylko wszystkie na raz w momencie ustawienia statusu potwierdzenia. Istniejące operacje zwolnień częściowych nie są usuwane z nowego modułu zabezpieczeń.

Zmiana opcji będzie obowiązywała dla pozycji objęć i zwolnień, wprowadzonych już po ponownym uruchomieniu programu (po zmianie opcji program zostanie zamknięty automatycznie). Zwolnienia saldowane są wg ustawień z jakimi zostało zapisane obciążenie. Przesaldowanie kwot obciążenia wg nowych ustawień opcji dla istniejących już spraw przywozowych, łącznie z ich zwolnieniami, można wykonać za pomocą funkcjonalności w zakładce "Objęcia procedurą" → przycisk "Operacje" -> Salduj w zabezpieczeniach WinSAD... (patrz p.4).

### 3. Migracja danych, test i weryfikacja przenoszonych kwot.

Narzędzie do migracji danych dostępne jest w starym oknie zabezpieczeń pod przyciskiem „Salduj w WinSAD”. Po włączeniu nowego modułu, okno starego modułu zabezpieczeń dostępne jest w menu głównym: Tablice → Zabezpieczenia Ucz (stare)... Saldowanie wykonywane jest dla operacji bieżącego zabezpieczenia na liście zabezpieczeń.

Rys.2. Okno migracji operacji zabezpieczenia do nowego modułu.

Proces migracji rozpoczyna się za pomocą przycisku „Start”. Możliwe jest również przetestowanie (porównanie) przenoszonych kwot.

**UWAGA:** Wykonanie testu dostępne jest również w momencie, kiedy nowy moduł zabezpieczeń nie jest jeszcze włączony w WinUcz.

- **Test** – (opcja po prawej stronie przycisku „Start”) – przy zaznaczeniu testu do nowego modułu zabezpieczeń nie zostaną zapisane operacje – nastąpi tylko porównane kwot zapamiętanych w starym module wobec kwot jakie zostaną wyliczone w nowym module. Potencjalne **przyczyny rozbieżności kwot**:
  - *Błędne saldowanie w starym module* – w przypadku wystąpienia rozbieżności kwot, na początek zalecane jest przesaldowanie starego zabezpieczenia (przycisk „Salduj” w oknie edycji starego zabezpieczenia).
  - *Różnice wynikające z zaokrągleń przy przeliczeniach kwot* – w starym module wszystkie kwoty zwolnień były wyliczane z dokładnością do 5 miejsc po przecinku, kwoty zaokrąglane były do 2 miejsc po przecinku dopiero na wydruku (zaokrąglana była łączna suma kwot z wszystkich pozycji SAD objęcia). W nowym module saldowanie jest z podziałem na pozycje SAD objęcia, co powoduje, że kwoty muszą być zaokrąglane dla każdej pozycji SAD do 2 miejsc po przecinku. Mechanizm saldowania w nowym module zaprojektowany jest tak, aby łączna suma zwolnień była równa obciążeniu, ale dla poszczególnych operacji zwolnień mogą wystąpić bardzo drobne różnice w kwotach – wynikające z innego sposobu zaokrąglania. Łączne saldo również może nieznacznie się różnić, na co wpływ mają zwolnienia częściowe (w starym module wliczenia do 5 miejsc po przecinku – w nowym do 2). Domyślnie test jest wykonywany z dokładnością do 2 miejsc po przecinku (dla starych i nowych zabezpieczeń), można jednak zaznaczyć opcję z dokładnością do 0.00001 (5 miejsc po przecinku). Zaznaczenie tej opcji nie zwiększa precyzji saldowania do nowego modułu – jest to opcja typowo diagnostyczna, która pozwala na jednoznaczne wyjaśnienie ewentualnej drobnej różnicy w łącznym saldowaniu zabezpieczenia.
  - *Różnice wynikające z edycji danych towaru* – w starym module dopisywany był sztucznie rekord z różnicą kwot, w nowym module kwoty są przeliczane już od razu z uwzględnieniem modyfikacji.
  - *Przeniesienia operacji z jednego zabezpieczenia na inne* – podczas migracji operacji zabezpieczeń do nowego modułu pomijane są przeniesienia kwot na inne zabezpieczenie (nowy moduł posiada własny mechanizm przenoszenia kwot).
- **Warunki migracji** – w górnej części okna (pod paskiem przycisków) wyświetlana jest informacja o spełnieniu lub nie warunków migracji. Kliknięcie na tekście „przyczyny blokady migracji” powoduje wyświetlenie wszystkich powodów blokady (np. brak uruchomienia programu w trybie wyłącznego dostępu, brak uprawnienia „Administrator zabezpieczeń”). Do wykonania testu warunki migracji nie są sprawdzane.
- **Zabezpieczenie źródłowe (WinUcz)** – informacje o zabezpieczeniu w starym module, z którego będą przenoszone dane:
  - *Nr zabezpieczenia*.
  - *Liczba dokumentów* – liczba dokumentów obciążeń tj. pozycji objęć, które będą saldowane – w nowym module liczba operacji będzie większa ponieważ jedno obciążenie może mieć wiele zwolnień, a operacje będą dodatkowo saldowane wg pozycji SAD objęcia procedurą uszlachetniania.
  - *Kwota referencyjna* – kwota referencyjna ustawiona dla zabezpieczenia

- w programie WinUcz (nie ma ona związku z kwotą referencyjną zabezpieczenia, na które operacje będą przenoszone do nowego modułu).
- *Opcje zabezpieczenia* – tabela z informacją ustawień opcji z podziałem na ustawienia opcji w starym zabezpieczeniu (w oknie edycji zabezpieczenia) oraz na ustawienia w opcjach programu (patrz p.2). Przy migracji operacje zostaną przeniesione z kwotami wyliczonymi dla starego zabezpieczenia – wg ustawień w opcji zabezpieczenia. Przy włączonej opcji programu saldowania kwot zerowych, dla przenoszonych dokumentów zostaną dodane operacje z zerowymi kwotami. W starym module takie operacje „zerowe” były generowane tylko na wydruku rozliczenia zabezpieczenia – w nowym wymagany jest zapis takich operacji, aby widoczne były na raporcie wykorzystania zabezpieczenia (patrz p.5.1). Opcje programu (nowe) obowiązują dla nowych operacji obciążeń dodawanych niezależnie od migracji – zwolnienia saldowane są wg opcji z jakimi zostało wprowadzone obciążenie. Rozbieżności ustawień opcji zaznaczane są kolorem czerwonym.
  - **Zabezpieczenie docelowe (WinSAD)** – informacje o zabezpieczeniu w nowym module, do którego będą przenoszone dane:
    - *Nr zabezpieczenia* – przy uruchamianiu domyślnie ustawiany jest taki sam numer jak zabezpieczenia źródłowego, jednak można go zmienić wpisując ręcznie lub wybierając przycisk słownika – wybór z nowego modułu.
    - *Identyfikator oddziału* – operacje w nowym module zawierają informacje o oddziale firmy, z którego zostały wprowadzone. Jeśli dla wybranego identyfikatora jest zdefiniowany oddział w programie WinSAD, to kod tego oddziału wyświetlany jest poniżej pola wyboru.
    - *Opcje zapisu* – pozostawienie lub zastąpienie istniejących danych. Opcje zapisu określają czy program ma zapisać nowe dane w sytuacji, kiedy w nowych zabezpieczeniach istnieje już wpis o takim samym numerze dokumentu, operacji i pozycji jednak z różnymi innymi wartościami np. data, kwota czy oddział. Zastąpienie danych zmieni tylko ewentualne różniące się pola w pasującej operacji – inne operacje istniejące już w nowym module zabezpieczeń WinSAD dla danego numeru dokumentu nie zostaną automatycznie usunięte (można to zrobić bezpośrednio w nowym module zabezpieczeń WinSAD). Operacje obciążeń i zwolnień w WinUcz co do zasady nie są sprawdzane w systemie OSOZ, jeśli jednak w nowym module znajdzie się pasująca operacja z pozytywnym statusem weryfikacji OSOZ to nie zostanie ona zastąpiona nawet przy zaznaczonej opcji zastąpienia danych.
  - **Katalog plików logowania** – pole do wskazania katalogu, do którego zapisywane będą pliki z wynikiem migracji danych (w tym ewentualne błędy).
  - **Panel wyników migracji** – poniżej pola katalogu plików wyświetlane są informacje dotyczące procesu migracji takie jak pasek postępu, estymacja czasu, liczba przeniesionych dokumentów. Na dole znajduje się lista wyników logowania z informacjami o ewentualnych błędach lub rozbieżnościach kwot powstałych podczas migracji lub testowania. W wyniku testowania dodatkowo może pojawić się napis „Pokaż operacje przeniesione...”. Kliknięcie na tym napisie spowoduje uzupełnienie listy wyników o operacje przeniesień z jednego zabezpieczenia na drugie, które miały miejsce w starym module. Operacje te nie będą migrowane, wyświetlenie ich może

pomóc w ewentualnym ustaleniu przyczyny rozbieżności kwoty wolnej w starym module wobec kwoty wolnej w nowym module (już po wykonaniu migracji).

**Wszystkie porównane kwoty są zgodne**

Przełącznij tu kolumny, po których chcesz pogrupować widok

Id	Nr ewidencji	Data ewidencji	Różnica kwot	Typ	Komunikat	Szczegóły
	(brak niezgodności)					

**Różnice kwot mogą mieć minimalny wpływ na bilans (mniej niż 0.01% kwoty ref.).** [Pokaż operacje przeniesione z/na inne zabezpieczenie \(nie będą migrowane\)](#)

Przełącznij tu kolumny, po których chcesz pogrupować widok

Id	Nr ewidencji	Data ewidencji	Różnica kwot	Typ	Komunikat	Szczegóły
6189		2019-03-06	0,01	zwolnienie	rozbieżna kwota	
6794		2019-02-17	0,01	zwalnienie	rozbieżna kwota	

**Różnice kwot mają nieznaczny wpływ na bilans: (1,84% kwoty ref.).** [Pokaż operacje przeniesione z/na inne zabezpieczenie \(nie będą migrowane\)](#)

Przełącznij tu kolumny, po których chcesz pogrupować widok

Id	Nr ewidencji	Data ewidencji	Różnica kwot	Typ	Komunikat	Szczegóły
1835		2018-02-02	-1558,79	zwolnienie	rozbieżna kwota	

**Różnice kwot mają wpływ na bilans: (47,63% kwoty ref.).**

Przełącznij tu kolumny, po których chcesz pogrupować widok

Id spr. przyw.	Nr ewidencji	Data ewidencji	Kwota	Pozycje SAD	Komunikat	Szczegóły
85		2009-12-29	-18838,19	zwolnienie	rozbieżna kwota	
115		2010-02-10	17994,60	zwalnienie	rozbieżna kwota	

Rys.3. Przykłady wyników migracji przy wystąpieniu oraz braku niezgodności.

## 4. Weryfikacja i ręczne saldowanie pozycji objęć.

Włączenie nowego modułu zabezpieczeń spowoduje, że w oknie głównym programu WinUcz, w zakładce „Pozycje objęć”, pod przyciskiem „Operacje” (lub menu podręczne na liście pozycji objęć – prawy przycisk myszy) dostępne będą dwie nowe opcje:

- **Pokaż operacje zabezpieczeń WinSAD** – wyświetlenie okna nowych zabezpieczeń z ustawieniem numeru dokumentu zgodnym z nr ewidencji pozycji objęcia, funkcjonalność dotyczy bieżącego rekordu (niezależnie od liczby zaznaczonych rekordów na liście) – w efekcie wyświetlane są wszystkie obciążenia i zwolnienia dla danej pozycji objęcia (w przypadku braku operacji wyświetlane jest okno z pustą listą operacji).
- **Salduj w zabezpieczeniach WinSAD** – uruchomienie narzędzia, które pozwala przesaldować wszystkie operacje obciążeń i zwolnień dla pozycji objęcia, funkcjonalność dotyczy wszystkich zaznaczonych na liście rekordów (przesaldować można kwoty wielu objęć procedurą jednocześnie).

Saldowanie operacji dla objęć procedurą

**Saldowanie operacji dla objęć procedurą**

Start

**UWAGA! Nie można rozpocząć saldowania pozycji: przyczyny blokady saldowania**

**Opcje zapisu w zabezpieczeniach WinSAD**

Nr zabezpieczenia:    Pozostawienie istniejących danych  Zastąpienie istniejących danych nowymi

Pozycje objęcia do saldowania:

Id objęcia	Nr ewidencji	Data ewidencji	Do realizacji	Właściciel	Zabezpieczenie WinSAD
154		2018-05-14	4 towarów		
153		2018-05-14	2 towarów		(pozycja nie jest saldowana)
152		2018-05-11	5 towarów		(pozycja nie jest saldowana)
150		2018-05-11	15 towarów		
149		2018-05-11	2 towarów		(pozycja nie jest saldowana)
148		2018-05-10	26 towarów		
147		2018-05-10	5 towarów		(pozycja nie jest saldowana)
146		2018-05-10	oprotionona		(pozycja nie jest saldowana)
145		2018-05-10	12 towarów		
144		2018-05-09	2 towarów		(pozycja nie jest saldowana)
143		2018-05-09	6 towarów		(pozycja nie jest saldowana)

Liczba wierszy: 1

Wybierz "Start", aby rozpocząć saldowanie pozycji

Raport z saldowania:

Id objęcia	Nr ewidencji	Data ewidencji	Kwota	Pozycje SAD	Komunikat	Szczegóły
------------	--------------	----------------	-------	-------------	-----------	-----------

Liczba wierszy: 0

Rys.4. Okno saldowania operacji objęć procedurą.

Proces saldowania rozpoczyna się za pomocą przycisku „**Start**”. Obok znajduje się przycisk, za pomocą, którego można obejrzeć aktualne operacje w nowym module zabezpieczeń dla danej pozycji objęcia – dotyczy bieżącego rekordu (odpowiednik funkcjonalności „Pokaż operacje zabezpieczeń WinSAD”).

- **Warunki saldowania** – w górnej części okna (pod paskiem przycisków) wyświetlana jest informacja o spełnieniu lub nie warunków saldowania. Kliknięcie na tekście „przyczyny blokady saldowania” powoduje wyświetlenie wszystkich powodów blokady (np. brak zabezpieczenia o danym numerze w nowym module zabezpieczeń).
- **Numer zabezpieczenia** – pole do wskazania nr zabezpieczenia w nowym module, w którym mają być zapisane operacje pozycji objęć, ale takie, które nie są jeszcze saldowane. Nr zabezpieczenia można wpisać ręcznie lub wybrać z listy zabezpieczeń – przycisk słownika obok pola. Generalna zasada jest taka, że pozycja objęcia saldowana jest na tym samym zabezpieczeniu, na którym była saldowana dotychczas (kolumna „Zabezpieczenia WinSAD” – różne objęcia, mogą mieć różne numery zabezpieczeń). Wybór w polu nr zabezpieczenia dotyczy TYLKO pozycji, które nie są saldowane i będą zapisywane nowe operacje. W sytuacji, kiedy wszystkie zabezpieczenia mają określony numer (już były saldowane) – pole nr zabezpieczenia jest nieaktywne. Przenoszenie operacji pomiędzy zabezpieczeniami możliwe jest bezpośrednio w nowym module zabezpieczeń.
- **Opcje zapisu** – pozostawienie lub zastąpienie istniejących danych. Opcje określają czy mają być zapisane nowe dane w sytuacji, kiedy w nowych zabezpieczeniach istnieje już wpis o takim samym numerze dokumentu, operacji i pozycji jednak z różnymi innymi wartościami np. data, kwota czy oddział. Zastąpienie danych zmieni tylko ewentualne różniące się pola w pasującej operacji – inne operacje, istniejące już w nowym module zabezpieczeń WinSAD dla danego numeru dokumentu nie zostaną automatycznie usunięte (można to zrobić bezpośrednio w nowym module zabezpieczeń WinSAD). Wyjątkiem są tutaj operacje z kwotą zerową, które zostaną usunięte o ile wcześniej w opcjach programu wyłączona została opcja „Saldowanie pozycji z zerową kwotą” – patrz p.2. Operacje obciążeń i zwolnień w WinUcz co do zasady nie są sprawdzane w systemie OSOZ, jeśli jednak w nowym module znajdzie się pasująca operacja z pozytywnym statusem weryfikacji OSOZ to nie zostanie ona zastąpiona nawet przy zaznaczonej opcji zastąpienia danych.
- **Panel wyników migracji** – poniżej listy saldowanych pozycji objęć wyświetlane są informacje dotyczące procesu saldowania takie jak pasek postępu, estymacja czasu, liczba przeniesionych dokumentów. Na dole znajduje się lista wyników logowania z informacjami o ewentualnych błędach lub rozbieżnościach kwot powstałych podczas saldowania.



## 5. Okno główne modułu zabezpieczeń – prezentacja danych.

Moduł nowych zabezpieczeń uruchamiany jest za pomocą przycisku „Zabezpieczenia” w oknie głównym (wymagane jest włączenie opcji zabezpieczeń WinSAD – patrz p.2.).

Id	Numer	Nazwa	Typ	Kwota wolna	Waluta	Data od	Data do	Blokada	OSOZ2	Kwota referencyjna	Procent obciążenia	Data modyfikacji	Data utworzenia
1			Zwolnienie z obowiąz	5392237,38	PLN	2019-03-21				8000000,00	52,60 %	2019-12-05 14:08:18	2019-12-05 14:08:18
2			Zabezpieczenie gene	-31226,00	PLN	2019-03-01	2019-04-30			10000000,00	100,31 %	2020-01-16 14:05:26	2019-12-06 14:08:21
3			Zabezpieczenie gene	660700,00	PLN	2019-01-01			✓	25000000,00	75,57 %	2020-01-16 15:37:47	2019-12-06 14:08:25
4			Gwarancja generaln	-241,50	PLN	2018-01-09				0,00	0,00 %	2020-01-16 14:33:09	2019-12-06 14:10:25
5			Zabezpieczenie gene	1163878,50	PLN	2017-07-03	2020-12-09		✓	1280000,00	9,07 %	2020-01-16 14:33:28	2019-12-06 14:10:26
7			Gwarancja pojedync	135532,00	PLN	2019-12-09			✓	158888,00	14,70 %	2020-01-09 13:58:43	2019-12-09 13:15:46
8			Karnet TIR	899,00	PLN	2004-12-09				902,00	0,33 %	2019-12-12 08:52:02	2019-12-09 13:12:05
9			Zabezpieczenie gene	10500000,00	PLN	2019-10-31			✓	10500000,00	0,00 %	2020-01-16 14:40:34	2019-12-10 13:50:23
10			Zabezpieczenie gene	1389892,00	PLN	2019-09-10			✓	1400000,00	0,72 %	2020-01-17 12:37:23	2019-12-10 13:50:54
11			Zabezpieczenie gene	5000000,00	PLN	2019-07-10			✓	5000000,00	0,00 %	2019-12-10 14:02:49	2019-12-10 13:51:25
12			Zabezpieczenie gene	700000,00	PLN	2016-12-10			✓	700000,00	0,00 %	2019-12-10 14:02:35	2019-12-10 13:52:05
13			Zabezpieczenie gene	500000,00	PLN	2019-12-11			✓	500000,00	0,00 %	2019-12-12 09:05:00	2019-12-10 14:11:08

Rys.5. Widok okna głównego nowego modułu zabezpieczeń.

Okno podzielone jest na dwa główne obszary robocze: górny oraz dolny. W górnym obszarze dostępne są dwie zakładki:

- **Zabezpieczenia** – widok listy zabezpieczeń;
- **Wszystkie operacje** – widok wszystkich operacji (zbiorczo dla wszystkich zabezpieczeń).

W dolnym obszarze dostępne są 3 zakładki z danymi dotyczącymi aktualnego zabezpieczenia (tj. bieżącego rekordu z listy zabezpieczeń):

- **Dokumenty** – widok listy dokumentów (operacje grupowane wg nr dokumentu);
- **Operacje** – widok listy operacji;
- **Wykres** – wykres zmiany salda zabezpieczenia.

W menu głównym okna gwarancji dostępne są następujące funkcjonalności:

- **Narzędzia:**
  - Edytuj narzędzia – standardowa funkcjonalność programów Huzar Software do zarządzania odpłatnymi narzędziami dedykowanymi dla klienta;
  - Edytor zapytań SQL – standardowa funkcjonalność programów Huzar Software do zarządzania bazą danych zabezpieczeń.
- **Pomoc** – opis nowości modułu.

## 5.1. Widok listy zabezpieczeń, raport wykorzystania zabezpieczenia.

Przykładową listę zabezpieczeń zaprezentowano na rys.6.

Id	Numer	Nazwa	Typ	Kwota wolna	Waluta	Data od	Data do	Blokada	OSOZ2	Kwota referencyjna	Procent obciążenia	Data modyfikacji	Data utworzenia
1		Zwolnienie z obowią...		5392237,38	PLN	2019-03-21				8000000,00	32,60 %	2019-12-06 14:08:18	2019-12-06 14:08:18
2		Zabezpieczenie gene...		-31226,00	PLN	2019-03-01	2019-04-30	🔒	✓	10000000,00	100,31 %	2020-01-16 14:05:26	2019-12-06 14:08:21
3		Zabezpieczenie gene...		660700,00	PLN	2019-01-01			✓	2500000,00	75,17 %	2020-01-16 15:37:47	2019-12-06 14:08:25
4		Gwarancja generaln...		-241,50	PLN	2018-01-09				0,00	0,00 %	2020-01-16 14:33:09	2019-12-06 14:10:25
5		Zabezpieczenie gene...		1163878,50	PLN	2017-07-03	2020-12-09	🔒	✓	1280000,00	9,07 %	2020-01-16 14:33:28	2019-12-06 14:10:26
7						2019-12-09			✓	158888,00	14,70 %	2020-01-09 13:58:43	2019-12-09 10:15:46
8						2004-12-09			✓	902,00	0,33 %	2019-12-12 08:52:02	2019-12-09 13:12:05
9						2019-10-31			✓	10500000,00	0,00 %	2020-01-16 14:40:34	2019-12-10 13:50:23
10						2019-09-10		🔒	✓	1400000,00	0,72 %	2020-01-17 12:37:23	2019-12-10 13:50:54
11						2019-07-10			✓	5000000,00	0,00 %	2019-12-10 14:02:49	2019-12-10 13:51:25
12						2016-12-10			✓	700000,00	0,00 %	2019-12-10 14:02:35	2019-12-10 13:52:05
13						2019-12-11			✓	500000,00	0,00 %	2019-12-12 09:05:00	2019-12-10 14:11:08
14						2018-12-11			✓	250000,00	0,00 %	2019-12-11 11:47:13	2019-12-11 11:47:13
15						2019-12-11			✓	50000,00	0,00 %	2019-12-11 14:33:23	2019-12-11 14:33:23
16						2019-12-11			✓	10,00	0,00 %	2019-12-11 14:51:16	2019-12-11 14:50:36
17									✓	800000,00	0,04 %	2019-12-11 15:37:38	2019-12-11 15:37:38
19									✓	21000000,00	0,31 %	2020-01-09 13:39:50	2019-12-30 10:44:06
20									✓	9000000,00	6,76 %	2019-12-30 11:23:24	2019-12-30 11:23:24
21									✓	600000,00	23,57 %	2019-12-30 12:59:17	2019-12-30 12:59:17

Rys.6. Widok listy zabezpieczeń.

Domyślnie w widoku listy zabezpieczeń wyświetlane są następujące kolumny:

- **Id** – identyfikator zabezpieczenia (nadawany automatycznie w bazie danych),
- **Numer** – unikatowy numer zabezpieczenia (np. GRN),
- **Nazwa** – nazwa zabezpieczenia (nazwa nadana przez użytkownika),
- **Typ** – typ zabezpieczenia (opis typu),
- **Kwota wolna** – kwota wolna zabezpieczenia,
- **Waluta** – waluta zabezpieczenia,
- **Data od** – data ważności zabezpieczenia „Od”,
- **Data do** – data ważności zabezpieczenia „Do”,
- **Blokada** – czy zabezpieczenie jest zablokowane,
- **OSOZ2** – czy zabezpieczenie jest weryfikowane w systemie OSOZ2.

Dodatkowo, wykorzystując menu podręczne w tytule kolumn (prawy przycisk myszy → Wybór kolumn tabeli...) można wyświetlić następujące kolumny:

- **Kwota referencyjna** – kwota referencyjna zabezpieczenia,
- **Procent obciążenia** – procent obciążenia zabezpieczenia, w zależności od stopnia obciążenia pasek w tej kolumnie może przyjmować następujące kolory:
  - **zielony** – obciążenie zabezpieczenia nie przekroczyło progu ostrzegania,
  - **pomarańczowy** – przekroczono próg ostrzegania, ale nie przekroczono kwoty referencyjnej,
  - **czzerwony** – obciążenie przekracza kwotę referencyjną,
  - **niebieski** – kwota wolna jest ujemna (więcej zwolnień niż obciążeń),
- **Data modyfikacji** – data i czas ostatniej modyfikacji zabezpieczenia (zmiany w bazie danych).
- **Data utworzenia** – data i czas utworzenia zabezpieczenia (pierwszego zapisu).

Wyświetlanie kolumn „Kwota referencyjna” oraz „Procent obciążenia” może wydłużyć czas odświeżania listy zabezpieczeń (do wyświetlenia danych konieczne jest wykonanie dodatkowych obliczeń) – szczególnie w przypadku zabezpieczeń posiadających bardzo dużą liczbę operacji.

Zakres danych widocznych na liście zabezpieczeń można określić za pomocą następujących filtrów:

- **Numer** – wg kolumny „Numer”; numer zabezpieczenia,
- **Nazwa** – wg kolumny „Nazwa”; nazwa zabezpieczenia,
- **Typ** – wg kolumny „Typ”; typ zabezpieczenia,
- **Waluta** – wg kolumny „Waluta”; waluta zabezpieczenia,
- **OSOZ2** – wg kolumny „OSOZ2”; czy zabezpieczenie jest weryfikowane w systemie OSOZ2,
- **Stan usunięcia** – filtr dostępny tylko dla użytkowników z uprawnieniem „Administrator zabezpieczeń”; pozwala wyświetlić pozycje usunięte (dane z bazy danych fizycznie nie są usuwane, „usunięcie” pozycji powoduje, że nie jest ona domyślnie widoczna oraz nie jest brana pod uwagę w przeliczeniach i raportach).

### **UWAGA!!!**

Ze względu na wydajność widok listy zabezpieczeń domyślnie ograniczany jest do 200 wierszy (sygnalizowane jest w dolnej części – stopce listy). Po wybraniu „pokaż wszystkie”, zostaną wyświetlone wszystkie wiersze danych (z uwzględnieniem ustawień filtrów).

Nad listą zabezpieczeń dostępne są następujące przyciski:

- **Dodaj** – dodanie nowego zabezpieczenia, przycisk jest aktywny tylko przy nadanym uprawnieniu „Administrator zabezpieczeń”,
- **Edytuj** – edycja danych zabezpieczenia,
- **Usuń** – usuwanie pozycji zabezpieczenia, przycisk jest widoczny tylko przy nadanym uprawnieniu „Administrator zabezpieczeń”, dane z bazy danych fizycznie nie są usuwane, „usunięcie” pozycji powoduje, że nie jest ona domyślnie widoczna oraz nie jest brana pod uwagę w przeliczeniach i raportach,
- **Raport** – raport wykorzystania zabezpieczenia.

Szczegółowe informacje na temat zarządzania zabezpieczeniami opisano poniżej w p.6.

**Raport wykorzystania zabezpieczenia** – po wybraniu przycisku „Raport” wymagane jest podanie zakresu czasu, za jaki ma być wygenerowany. Dodatkowo można zaznaczyć opcję „Grupuj operacje po numerze dokumentu”, która powoduje zgrupowanie operacji na wydruku. Jeśli opcja nie zostanie zaznaczona to wydruk raportu w nowym module będzie odbiegł od wyglądu raportu w starym module, ponieważ w nowym module operacje domyślnie saldowane są wg pozycji SAD objęcia procedurą uszlachetniania, co z kolei spowoduje rozdzielenie kwot jednego dokumentu na wiele pozycji SAD. Dane i układ raportu jest zbliżony do wydruku rozliczenia zabezpieczenia w starym module – zawiera jednak dane wszystkich operacji zarówno WinUcz jak i WinSkład, WinSAD czy MagCS.

Menu podręczne listy zabezpieczeń uruchamiane przez prawy przycisk myszy. Dla wszystkich użytkowników, dostępne są tam standardowe funkcjonalności Huzar Software do zarządzania sposobem wyświetlania danych w widoku m.in. wybór kolumn, sortowania, zaznaczanie, kopiowanie do schowka, Excela, CSV.

Obok powyższych w menu podręcznym umieszczono następujące opcje dotyczące zabezpieczeń:

- **Historia zmian** – umożliwia podgląd historii zmian wprowadzanych w zabezpieczeniu,
- **OSOZ2** – opcje dotyczące programu WinSAD (nie dotyczy WinUcz).

Użytkownicy z uprawnieniem „Administrator zabezpieczeń” mają dostępne dodatkowo następujące funkcjonalności:

- **Przelicz grupy operacji** – uruchomienie przeliczania operacji pogrupowanych wg numeru dokumentu do wyznaczenia „dokumentów” zwolnionych i niezwolnionych (patrz p.5.2.),
- **Przelicz kwoty wolne** – wymuszenie przeliczania kwoty wolnej zabezpieczenia.

Co do zasady grupowanie operacji (przeliczenia) oraz kwota wolna wyliczane są „na bieżąco” przy dodaniu każdej operacji danego zabezpieczenia. Uruchomienie powyższych opcji spowoduje ponowne przeliczenie dla każdej operacji od początku. Funkcjonalności te „naprawiają” przeliczenia wg grup / kwotę wolną w przypadku wystąpienia sytuacji awaryjnej np. zerwanie połączenia z bazą danych, zanik napięcia.

## 5.2. Widok listy dokumentów – grupowanie operacji.

Widok listy dokumentów wyświetlany jest pod listą zabezpieczeń – zakładka „Dokumenty”. Dane widoczne na tej liście dotyczą bieżącego (zaznaczonego) powyżej zabezpieczenia.

Suma kwot	Nr dokumentu
0,00	
0,00	
-47773,00	
-21016,00	
0,00	
0,00	
-23941,00	
-17849,00	
-47070,00	

Rys.7. Widok listy dokumentów pogrupowanych.

Widok listy dokumentów pogrupowanych zawiera dwie kolumny:

- **Suma kwot** – suma kwot obciążeń i zwolnień dla danego numeru dokumentu, kolor czarny oznacza, że suma kwot obciążeń i zwolnień jest taka sama (dokument „zwolniony”); kolor czerwony oznacza dokument w którym suma obciążeń i zwolnień jest różna (dokument „niezwolniony”),
- **Nr dokumentu** – numer dokumentu, wg którego operacje zostały pogrupowane.

Zakres danych widocznych na liście operacji danych można określić za pomocą następujących filtrów:

- **Nr dokumentu** – wg kolumny „Nr dokumentu”; numer dokumentu,
- **Stan rozliczenia** – wg kolumny „Suma kwot”; dokumenty „zwolnione” / „niezwolnione” tj. suma kwot obciążeń i zwolnień taka sama / różna.

### UWAGA!!!

Ze względu na wydajność widok listy grup dokumentów domyślnie ograniczony jest do 200 wierszy (sygnalizowane jest w dolnej części – stopce listy). Po wybraniu „pokaż wszystkie”, zostaną wyświetlone wszystkie wiersze danych (z uwzględnieniem ustawień filtrów).

### 5.3. Widok listy operacji.

Widok listy operacji dostępny jest w dwóch miejscach:

- Zakładka „Operacje” poniżej listy zabezpieczeń – wyświetlane są operacje dla bieżącego (zaznaczonego) zabezpieczenia;
- Zakładka „Wszystkie operacje” – wyświetlane są wszystkie operacje (dla wszystkich zabezpieczeń).

Przykładową listę operacji zaprezentowano na rys.8.

Data oper.	Godzina oper.	Nr dokumentu	Nr operacji	Pozycja	Kwota	Waluta	Typ	Rodzaj	Saldo	Weryfikacja OSOZZ	Saldo OSOZZ	Stan rozliczenia	Odstal	Komentarz	Kwota w walucie	Kurs	Data utworzenia	Data modyfikacji
2020-01-14	10:53:28			1	8,00	PLN	Zwolnienie	WinSAD	10500000,00	Weryfikacja pozytywna	10496474,00	0,00	0		8,00	1,0000	2020-01-14 11:30:01	2020-01-14 11:30:01
2020-01-14	10:53:12			1	-8,00	PLN	Obciążenie	WinSAD	10499992,00	Weryfikacja pozytywna	10496474,00	0,00	0		-8,00	1,0000	2020-01-14 10:53:14	2020-01-14 11:30:01
2020-01-14	08:40:19			2	-7996,00	PLN	Obciążenie	WinSAD ZgłStd	1386796,00	Brak weryfikacji		-13204,00	0		-7996,00	1,0000	2020-01-14 08:40:41	2020-01-14 08:40:41
2020-01-14	08:40:19			2	-4716,00	PLN	Obciążenie	WinSAD ZgłStd	1394792,00	Brak weryfikacji		-13204,00	0		-4716,00	1,0000	2020-01-14 08:40:41	2020-01-14 08:40:41
2020-01-14	08:40:19			1	-492,00	PLN	Obciążenie	WinSAD ZgłStd	1395508,00	Brak weryfikacji		-13204,00	0		-492,00	1,0000	2020-01-14 08:40:41	2020-01-14 08:40:41
2019-12-19	15:41:24			2	175,00	PLN	Zwolnienie	WinSAD ZgłStd	1400000,00	Weryfikacja pozytywna	21860424,00	0,00	0		175,00	1,0000	2019-12-20 10:29:54	2019-12-20 10:29:54
2019-12-19	15:41:24			1	58,00	PLN	Zwolnienie	WinSAD ZgłStd	1399825,00	Weryfikacja pozytywna	21860424,00	0,00	0		58,00	1,0000	2019-12-20 10:29:54	2019-12-20 10:29:54
2019-12-19	15:39:24			1	-58,00	PLN	Obciążenie	WinSAD ZgłStd	1399825,00	Weryfikacja pozytywna	21860424,00	0,00	0		-58,00	1,0000	2019-12-20 10:29:54	2019-12-20 10:29:54
2019-12-19	15:39:24			2	-175,00	PLN	Obciążenie	WinSAD ZgłStd	1399825,00	Weryfikacja pozytywna	21860424,00	0,00	0		-175,00	1,0000	2019-12-20 10:29:54	2019-12-20 10:29:54
2019-12-12	11:07:09			1	526501,00	PLN	Zwolnienie	WinSAD MU		W trakcie przeliczania	Weryfikacja negatywna	0,00	0		526501,00	1,0000	2019-12-12 11:07:09	2019-12-12 11:07:09
2019-12-12	11:02:59			1	-526501,00	PLN	Obciążenie	WinSAD MU	9973499,00	Nie dotyczy		0,00	0		-526501,00	1,0000	2019-12-12 11:03:00	2019-12-12 11:03:00
2019-12-12	10:53:32			1	526501,00	PLN	Zwolnienie	WinSAD MU		W trakcie przeliczania	Weryfikacja negatywna	0,00	0		526501,00	1,0000	2019-12-12 10:53:32	2019-12-12 10:53:32
2019-12-12	10:48:34			1	-526501,00	PLN	Obciążenie	WinSAD MU	10494623,50	Weryfikacja negatywna		0,00	0		-526501,00	1,0000	2019-12-12 10:48:34	2019-12-12 10:48:34
2019-12-12	10:25:52			1	1500,00	PLN	Zwolnienie	WinSAD MU	10500000,00	Nie dotyczy		0,00	0		1500,00	1,0000	2019-12-12 10:25:52	2019-12-12 10:25:52
2019-12-12	10:19:09			1	-1500,00	PLN	Obciążenie	WinSAD MU	10498500,00	Nie dotyczy		0,00	0		-1500,00	1,0000	2019-12-12 10:19:09	2019-12-12 10:19:09
2019-12-12	10:01:58			1	251,99	PLN	Zwolnienie	WinSAD MU	10500000,00	Nie dotyczy		0,00	0		251,99	1,0000	2019-12-12 10:01:59	2019-12-12 10:01:59
2019-12-12	09:57:35			1	-251,99	PLN	Obciążenie	WinSAD MU	10499748,01	Nie dotyczy		0,00	0		-251,99	1,0000	2019-12-12 09:57:35	2019-12-12 09:57:35
2019-12-12	09:09:24			1	1226,10	PLN	Zwolnienie	WinSAD	5392237,38	Brak weryfikacji		0,00	0	uyulM	1226,10	1,0000	2019-12-12 09:09:27	2019-12-12 09:09:27
2019-12-12	09:08:35			1	230,88	PLN	Zwolnienie	WinSAD ZgłStd	5379976,38	Brak weryfikacji		-3,00	0	yky	230,88	1,0000	2019-12-12 09:08:36	2019-12-12 09:08:36
2019-12-11				1	159,00	PLN	Zwolnienie	MagCS MU	700000,00	Nie dotyczy		0,00	0		159,00	1,0000	2019-12-11 12:07:49	2019-12-11 12:07:49
2019-12-11				1	8000000,00	PLN	Zmiana kwoty ref. z Edycja kwoty ref.		698841,00	Nie dotyczy		0,00	0	ooc	150,10	1,0000	2019-12-11 12:07:24	2019-12-11 12:07:24
2019-12-11				1	5374,00	PLN	Zwolnienie	WinSAD MU	10500000,00	Nie dotyczy		0,00	0	byf	5374,00	1,0000	2019-12-11 11:33:28	2019-12-11 11:33:28
2019-12-11	16:21:32			1	6,00	PLN	Zwolnienie	WinSAD WpisWRej	5000000,00	Nie dotyczy		0,00	0		6,00	1,0000	2019-12-11 16:22:37	2019-12-11 16:22:37
2019-12-11	16:19:13			1	-6,00	PLN	Obciążenie	WinSAD WpisWRej	4999994,00	Nie dotyczy		0,00	0		-6,00	1,0000	2019-12-11 16:19:13	2019-12-11 16:20:04
2019-12-11	16:09:21			2	-350,00	PLN	Obciążenie	WinSAD UzasRol	799650,00	Brak weryfikacji		-350,00	0		-350,00	1,0000	2019-12-11 16:10:04	2019-12-11 16:10:04
2019-12-11	16:05:55			1	6,00	PLN	Zwolnienie	WinSAD MU	10494620,00	Nie dotyczy		0,00	0		6,00	1,0000	2019-12-11 16:06:55	2019-12-11 16:06:55
2019-12-11	16:05:43			1	6,00	PLN	Zwolnienie	WinSAD WpisWRej	5000000,00	Nie dotyczy		0,00	0		6,00	1,0000	2019-12-11 16:06:54	2019-12-11 16:06:54
2019-12-11	16:05:05			1	-6,00	PLN	Obciążenie	WinSAD WpisWRej	4999994,00	Nie dotyczy		0,00	0		-6,00	1,0000	2019-12-11 16:06:54	2019-12-11 16:06:54
2019-12-11	15:59:45			1	-6,00	PLN	Obciążenie	WinSAD MU	10494620,00	Nie dotyczy		0,00	0		-6,00	1,0000	2019-12-11 15:59:45	2019-12-11 15:59:45
2019-12-11	15:39:24			1	6,00	PLN	Zwolnienie	WinSAD OSOZZ	5000000,00	Weryfikacja pozytywna	5000000,00	0,00	0		6,00	1,0000	2019-12-11 16:30:34	2019-12-11 16:30:34

Rys.8. Widok listy operacji.

Domyślnie w widoku listy operacji wyświetlane są następujące kolumny:

- **Data oper.** – data operacji,
- **Godzina oper.** – godzina operacji,
- **Nr dokumentu** – numer dokumentu, jest to numer (np. MRN), wg którego operacje obciążenia i zwolnienia są ze sobą wiązane (grupowane w zakładce „Dokumenty”),
- **Nr operacji** – numer identyfikujący operację,
- **Pozycja** – pozycja na dokumencie – dla WinUcz – nr pozycji na dokumencie SAD objęcia procedurą uszlachetnienia.
- **Kwota** – kwota operacji, co do zasady operacje **obciążenia** mają kwotę ujemną (zmniejszają kwotę wolną) i są oznaczone kolorem czerwonym; operacje **zwolnienia** mają kwotę dodatnią (zwiększają kwotę wolną) i są oznaczone kolorem zielonym; dodatkowo występują jeszcze operacje zmiany kwoty referencyjnej zabezpieczenia – wyświetlane są standardowo (kolor czarny) i mogą przyjmować wartości ujemne lub dodatnie co oznacza odpowiednio zmniejszenie lub zwiększenie kwoty referencyjnej,
- **Waluta** – waluta operacji,
- **Typ** – typ operacji: „Obciążenie”, „Zwolnienie”, „Zmiana kwoty ref. zab.”,
- **Rodzaj** – rodzaj operacji, dla programu WinUcz jest to *WinUCZ* (rodzaj z innych programów to np. *WinSkład*, *WinSAD ZgłStd*, *WinSAD WpisWRej*, *MagCS MU*).
- **Saldo** – saldo zabezpieczenia po operacji, saldo wyliczane jest cyklicznie co określony w opcjach czas, do czasu wykonania przeliczenia zamiast kwoty widoczna jest treść „W trakcie przeliczania”,
- **Weryfikacja OSOZZ, Saldo OSOZZ** – status i saldo weryfikacji w systemie OSOZZ. Operacje z programu WinUcz mają domyślny status „Nie dotyczy” – co oznacza, że nie podlegają weryfikacji w systemie OSOZZ.
- **Stan rozliczenia** – suma kwot obciążeń i zwolnień dla danego numeru dokumentu (kolumna „Nr dokumentu”), kolor zielony oznacza, że suma kwot obciążeń i zwolnień

jest taka sama (dokument „zwolniony”); kolor czerwony oznacza dokument, w którym suma obciążeń i zwolnień jest różna (dokument „niezwolniony”), dla operacji zmiany kwoty referencyjnej wyświetlana jest treść „Nie dotyczy”,

- **Oddział** – identyfikator oddziału
- **Komentarz** – komentarz do operacji (maksymalnie 100 znaków),

Dodatkowo, wykorzystując menu podręczne w tytule kolumn (prawy przycisk myszy → Wybór kolumn tabeli...) można wyświetlić następujące kolumny:

- **Kwota w Walucie** – kwota operacji w walucie (w obecnej wersji waluty gwarancji i obciążenia powinny być takie same, pole „rozwojowe” dla zabezpieczeń w walucie innej niż waluta obciążenia),
- **Kurs** – kurs, wg którego kwota wyliczana jest z kwoty w walucie (w obecnej wersji zawsze 1, pole „rozwojowe” dla zabezpieczeń w walucie innej niż waluta obciążenia),
- **Data modyfikacji** – data i czas ostatniej modyfikacji operacji (zmiany rekordu).
- **Data utworzenia** – data i czas utworzenia operacji (pierwszy zapis rekordu w bazie).

Zakres danych widocznych na liście zabezpieczeń można określić za pomocą następujących filtrów:

- **Data operacji** – wg kolumn „Data oper.”, data operacji,
- **Nr dokumentu** – wg kolumny „Nr dokumentu”; numer dokumentu,
- **Nr operacji** – wg kolumny „Nr operacji”; numer operacji,
- **Typ** – wg kolumny „Typ”; typ operacji,
- **Rodzaj** – wg kolumny „Rodzaj”; rodzaj operacji,
- **OSOZ2** – wg kolumny „OSOZ2”; czy zabezpieczenie jest weryfikowane w systemie OSOZ2,
- **Komentarz** – wg kolumny „Komentarz”, treść komentarza,
- **Weryfikacja OSOZ2** – wg kolumny „Weryfikacja OSOZ2”, stan weryfikacji operacji,
- **Stan rozliczenia** – wg kolumny „Stan rozliczenia”, można wybrać rekordy „rozliczone” (zerowa kwota) lub „nierozliczone” (niezerowa kwota),
- **Stan usunięcia** – filtr dostępny tylko dla użytkowników z uprawnieniem „Administrator zabezpieczeń”; pozwala wyświetlić pozycje usunięte (dane z bazy danych fizycznie nie są usuwane, „usunięcie” pozycji powoduje, że nie jest ona domyślnie widoczna oraz nie jest brana pod uwagę w przeliczeniach i raportach).

### **UWAGA!!!**

Ze względu na wydajność widok listy operacji domyślnie ograniczany jest do 200 wierszy (sygnalizowane jest w dolnej części – stopce listy). Po wybraniu „pokaż wszystkie”, zostaną wyświetlone wszystkie wiersze danych (z uwzględnieniem ustawień filtrów).

Nad listą operacji dostępne są następujące przyciski:

- **Dodaj** – dodanie nowej operacji, możliwe jest dodanie tylko operacji typu „obciążenie” (zwolnienie dodawane jest z poziomu menu podręcznego – patrz poniżej – wynika to z tego, że operacja zwolnienia dotyczy konkretnego obciążenia; zmiana kwoty referencyjnej opisana została w p.5).
- **Edytuj** – edycja danych operacji, edycja możliwa jest tylko dla użytkowników z nadanym uprawnieniem „Administrator zabezpieczeń”, dla pozostałych użytkowników okno edycji jest wyświetlane w trybie podglądu,
- **Usuń** – usuwanie operacji, przycisk jest widoczny tylko przy nadanym uprawnieniu „Administrator zabezpieczeń”, dane z bazy danych fizycznie nie są usuwane, „usunięcie” pozycji powoduje, że nie jest ona domyślnie widoczna oraz nie jest brana pod uwagę w przeliczeniach i raportach.

Menu podręczne listy operacji jest uruchamiane przez prawy przycisk myszy. Dla wszystkich użytkowników, dostępne są tam standardowe funkcjonalności Huzar Software do zarządzania sposobem wyświetlania danych w widoku m.in. wybór kolumn, sortowania, zaznaczanie, kopiowanie do schowka, Excela, CSV.

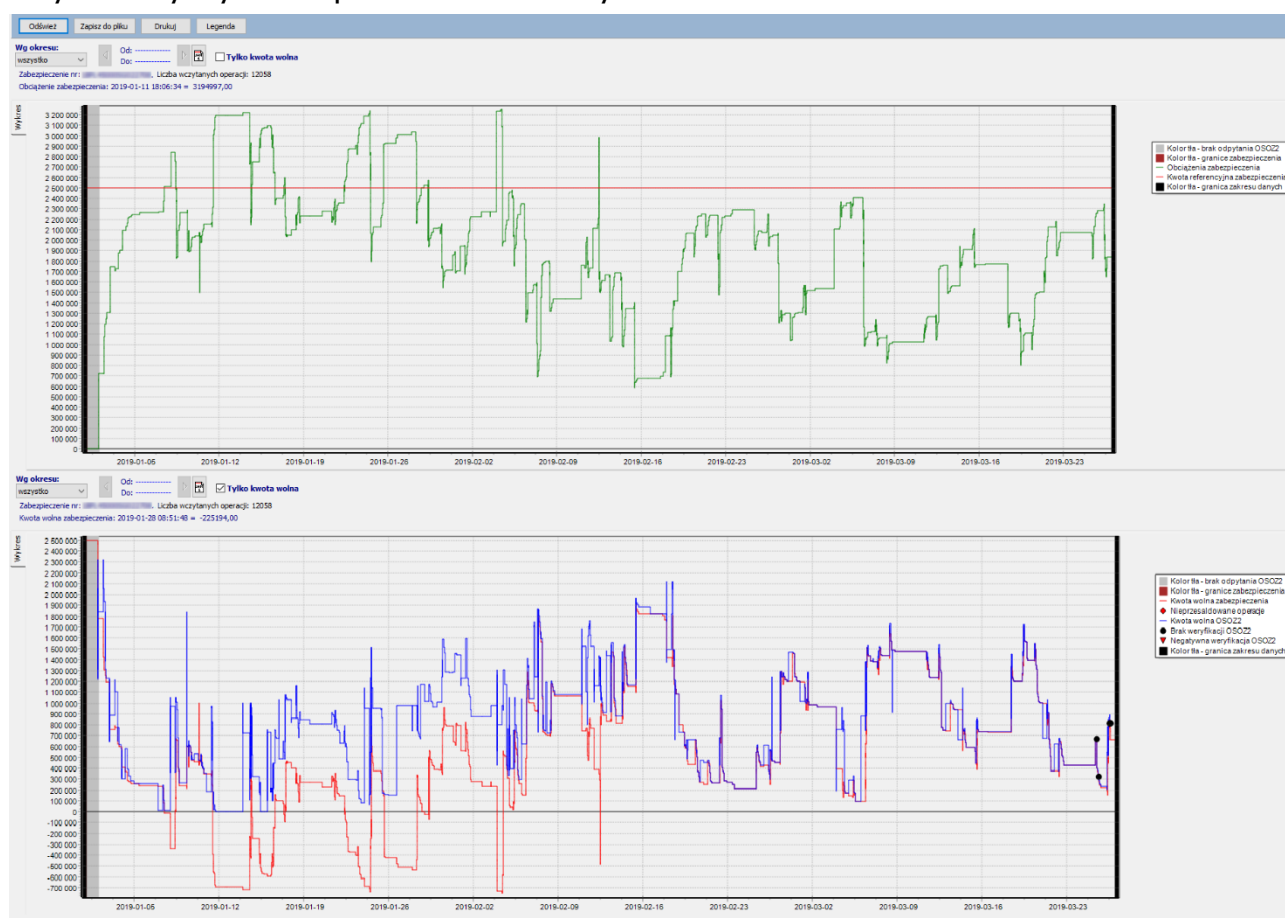
Obok powyższych w menu podręcznym znajdują się dwie opcje dotyczące operacji:

- **Zwolnij** – opcja widoczna tylko przy uruchomieniu menu podręcznego na operacji typu „obciążenie”; tworzy nową operację typu „zwolnienie” – operacji obciążenia,
- **Historia zmian** – podgląd historii zmian wprowadzanych w operacji.

Szczegółowe informacje na temat zarządzania operacjami opisano poniżej w p.7.

## 5.4. Wykres historii obciążenia zabezpieczenia.

Wykres historii obciążenia dostępny jest w zakładce „Wykres” pod listą zabezpieczeń. Dane widoczne na tej liście dotyczą bieżącego (zaznaczonego) powyżej zabezpieczenia. Przykładowy wykres zaprezentowano na rys. 9.



Rys.9. Widok wykresu historii obciążenia gwarancji (obciążenie / kwota wolna / kwota wolna OSOZ2).

Wczytywanie danych do prezentacji wykresu może potrwać kilkadziesiąt sekund, w zależności od wielkości zakresu – ilości operacji w wybranym zakresie. Z tego powodu rysowanie wykresu nie jest automatyczne; użytkownik powinien wymusić odświeżenie wykresu po każdej zmianie ustawień filtrów. Funkcjonalności panelu przycisków:

- **Odśwież** – odświeżenie wykresu (rysowanie wykresu),
- **Zapisz do pliku** – zapis wykresu do pliku (w postaci mapy bitowej „.bmp”),
- **Drukuj** – wydruk wykresu,

- **Legenda** – włącznie / wyłączenie legendy widocznej po prawej stronie wykresu. Przyciski „Zapisz do pliku”, „Drukuj” oraz „Legenda” są aktywne jeśli wykres jest widoczny (odświeżony).

Zakres danych widocznych na wykresie można określić za pomocą następujących filtrów:

- **Wg okresu** – ustawia zakres dat dla operacji, które mają być na wykresie,
- **Tylko kwota wolna** – zaznaczenie tego filtra powoduje wyrysowanie, zamiast wartości obciążenia, wartości kwoty wolnej zabezpieczenia w programie oraz kwoty wolnej OSOZ2 (przy braku weryfikacji zabezpieczenia w OSOZ2 – zawsze 0).

Ustawienie kursora myszy na linii wykresu powoduje wyświetlenie wartości nad wykresem.

## 6. Edycja danych zabezpieczenia, zmiana kwoty referencyjnej.

Edycja danych zabezpieczenia, w tym zmiana kwoty referencyjnej, możliwa jest przy nadaniu użytkownikowi uprawnienia „Administrator zabezpieczeń”. Dla użytkowników bez tego uprawnienia wszystkie okna edycji będą wyświetlały się w trybie podglądu. Przykładowe okno edycji zabezpieczenia przedstawiono na rys.10.

Rys.10. Okno edycji zabezpieczenia (edycja danych zabezpieczenia).

Pola wymagane (np. przy dodawaniu nowej pozycji) oznaczane są kolorem czerwonym – przykładowo pole „ID SISC” na rys.10.

Okno edycji zabezpieczenia posiada dwie główne zakładki:

- **Zabezpieczenie** – edycja danych zabezpieczenia,
- **Kwota referencyjna** – zmiana kwoty referencyjnej zabezpieczenia.

W zakładce „Zabezpieczenie” dostępne są następujące pola edycji:

- **Nazwa** – nazwa zabezpieczenia,
- **Numer** – unikatowy numer zabezpieczenia (np. GRN), dla zabezpieczeń, które są weryfikowane w systemie OSOZ2, a dokładnie posiadają operacje zweryfikowane w OSOZ2, zmiana numeru zabezpieczenia nie jest możliwa (oznaczone jest to kolorem zielonym tekstu w polu edycji),



- **Data od** – data ważności zabezpieczenia „Od”,
- **Data do** – data ważności zabezpieczenia „Do”, jeśli data „Do” nie zostanie określona, to oznacza, że zabezpieczenie jest bezterminowe,
- **Kwota referencyjna** – kwota referencyjna z walutą (przycisk obok waluty pozwala wybrać walutę ze słownika – w obecnej wersji waluty gwarancji i obciążenia powinny być takie same), kwotę referencyjną można wypełnić tylko raz przy dodawaniu zabezpieczenia, sposób zmiany kwoty referencyjnej dla istniejącego już zabezpieczenia opisano poniżej (opis zakładki „Kwota referencyjna”),
- **Kwota wolna** – pole informacyjne z kwotą wolną (nie ma możliwości zmiany), przycisk z lupą obok pola powoduje przeliczenie (odświeżenie) kwoty wolnej,
- **Procent obciążenia** – pasek wskazujący procent obciążenia, w przypadku przekroczenia progu ostrzegania lub wartości kwoty referencyjnej odpowiednia informacja wyświetlana jest pod paskiem,
- **Próg ostrzegania przed przekroczeniem salda** – wyrażony w procentach kwoty referencyjnej, przekroczenie progu w obecnej wersji będzie skutkowało wyświetleniem komunikatu z ostrzeżeniem („dymek”) przy saldowaniu zabezpieczenia; w kolejnych wersjach wprowadzony zostanie mechanizm powiadamiania za pomocą poczty elektronicznej,
- Pod opcją ustawiania progu znajduje się obszar konfiguracji dodatkowych parametrów zabezpieczenia; dane tych parametrów konfiguruje się za pomocą przycisków „Dodaj”, „Edytuj”, „Usuń” z prawej strony listy parametrów (po uprzednim wyborze odpowiedniej zakładki); dostępne są 4 zakładki:
  - **Pozwolenia** – wskazanie co najmniej jednego pozwolenia ogranicza możliwość saldowania zabezpieczenia tylko do listy określonych pozwoleń – wymagane jest wskazanie kodu i nr pozwolenia,
  - **Procedury** – wskazanie co najmniej jednej procedury celnej ogranicza możliwość saldowania zabezpieczenia tylko do listy określonych procedur – wymagane jest wskazanie kodu procedury celnej,
  - **Dozwolone firmy** – wskazanie co najmniej jednej firmy ogranicza możliwość saldowania zabezpieczenia tylko do listy określonych firm (odbiorca, nadawca lub zgłaszający w zależności od rodzaju i sposobu wypełnienia dokumentu SAD) – wymagane jest wskazanie kodu TIN firmy,
  - **Kraje wyłączone** – można wskazać kraje, dla których zabezpieczenie nie może być saldowane – wymagane jest wybranie kodu kraju,
- Dane OSOZ2 – opcje konfiguracji weryfikacji zabezpieczenia w systemie OSOZ2:
  - **Weryfikuj OSOZ2** – zaznaczenie opcji włącza weryfikację saldowania zabezpieczenia w systemie OSOZ2, odznaczenie opcji wyłącza weryfikację, ale operacje, które zostały już sprawdzone zachowują swój status OSOZ2,
  - **Wyślij przez PUESC IN** – zaznaczenie opcji powoduje wysyłanie zapytań do OSOZ2 za pomocą interfejsu niewizualnego systemu PUESC IN, odznaczenie opcji powoduje wysyłanie zapytań do OSOZ2 za pomocą poczty elektronicznej,
  - **Adres e-mail** – adres poczty elektronicznej do wysyłania zapytań OSOZ2, przy wyłączonej opcji „Wyślij przez PUESC IN”; adres powinien być zarejestrowany w systemie PUESC IN,
  - **Kod dostępu** – kod dostępu do zabezpieczenia,
  - **ID SISC** – identyfikator firmy w systemie PUESC IN,
  - **TIN** – numer TIN właściciela gwarancji,
  - **Kwota wolna** – kwota wolna z ostatniej zweryfikowanej operacji zabezpieczenia z systemu OSOZ2, pole informacyjne (bez możliwości edycji),

- Inne opcje – dodatkowe opcje saldowania zabezpieczenia:
  - **Nie używaj w procedurze standardowej** – wyłączenie saldowania zabezpieczenia dla procedury standardowej,
  - **Nie używaj w procedurze uproszczonej** – wyłączenie saldowania zabezpieczenia dla procedury uproszczonej,
  - **Zabezpieczenie nieważne na terytorium UE** – wyłączenie saldowania zabezpieczenia dla krajów UE.

Zmiana **kwoty referencyjnej** polega na dodawaniu, usuwaniu oraz edycji operacji kwoty referencyjnej (specjalny rodzaj operacji, saldowanej analogicznie jak inne operacje). Edycję kwoty referencyjnej uruchamia się za pomocą opcji w menu podręcznym listy zabezpieczeń okna głównego: „**Edytuj kwotę referencyjną**”. Przykładowe okno zarządzania kwotą referencyjną przedstawiono na rys.11.

Id	Data oper.	Nr dokumentu	Nr operacji	Kwota	Waluta	Typ	Rodzaj
1	2019-01-01	Nie dotyczy	Nie dotyczy	2500000,00	PLN	Zmiana kwoty ref. zabezp.	Edycja kwoty ref.
211156	2020-01-15	Nie dotyczy	Nie dotyczy	30000,00	PLN	Zmiana kwoty ref. zabezp.	Edycja kwoty ref.
211157	2020-01-17	Nie dotyczy	Nie dotyczy	-100000,00	PLN	Zmiana kwoty ref. zabezp.	Edycja kwoty ref.

Rys.11. Okno zarządzania kwotą referencyjną.

Przy wprowadzaniu zmian podawana jest data czyli zmiany kwoty są określone w czasie i mają wpływ na saldowanie zabezpieczenia od daty wprowadzonej zmiany.

Pierwszy wpis na liście zmian kwoty referencyjnej dodawany jest automatycznie przy tworzeniu nowego zabezpieczenia i wskazaniu w zakładce „Zabezpieczenie” wartości kwoty referencyjnej – dalsze zmiany możliwe są w oknie zarządzania kwotą. Dodanie/Edycja powoduje uruchomienie okna edycji umożliwiające zmianę kwoty. Przy dodawaniu nowego rekordu (nowej zmiany) wymagane jest wskazanie kwoty oraz daty zmiany, przy edycji danych dodatkowo wymagane jest podanie opisu zmiany.

Wartości jakie się wprowadza przy dodawaniu nowych „zmian” dotyczą zmiany kwoty referencyjnej – nie podaje się nowej kwoty tylko różnicę – przykładowo wg rys.11:

- najpierw (przy dodaniu zabezpieczenia w dniu 2019-01-01) wskazano kwotę referencyjną 2500000,-;
- następnie w dniu 2020-01-15 zwiększono kwotę referencyjną o 30000,- (do wartości 2530000,-);
- następnie w dniu 2020-01-17 zmniejszono kwotę referencyjną o 100000,-; wprowadzono zmianę z wartością ujemną -100000,- do wartości 2430000,-.

Nadanie użytkownikowi uprawnień „Administrator zabezpieczeń” oraz dodatkowo „Funkcje specjalne” powoduje, że w oknie edycji zabezpieczenia widoczna jest dodatkowa zakładka „Funkcje specjalne” z opcją **Blokada**, która umożliwia ustawienie blokowania saldowania zabezpieczenia (zablokowanie edycji danych zabezpieczenia).

W oknie edycji zabezpieczenia na dole we wszystkich zakładkach wyświetlana jest informacja o użytkowniku, który dodał dany rekord oraz o użytkowniku, który ostatnio edytował dany rekord zabezpieczenia.

## 7. Edycja danych operacji.

Dodanie nowej operacji (przycisk „Dodaj” nad listą operacji) dostępne jest dla wszystkich użytkowników, edycja istniejącej operacji (przycisk „Edytuj” nad listą operacji) możliwa jest przy nadanym uprawnieniu „Administrator zabezpieczeń”. Dla użytkowników bez tego uprawnienia po wybraniu przycisku „Edytuj” okno edycji zostanie wyświetlone w trybie podglądu. Usuwanie operacji, możliwe jest za pomocą przycisku „Usuń” nad listą operacji – przycisk ten widoczny jest tylko przy nadanym uprawnieniu „Administrator zabezpieczeń” (dane z bazy danych fizycznie nie są usuwane, „usunięcie” pozycji powoduje, że nie jest ona domyślnie widoczna oraz nie jest brana pod uwagę w przeliczeniach i raportach).

Operacje zmiany kwoty referencyjnej są dodawane automatycznie przy zmianach kwoty referencyjnej zabezpieczenia.

Przykładowe okno edycji operacji przedstawiono na rys.12.

Rys.12. Okno edycji operacji.

Pola wymagane oznaczane są kolorem czerwonym – przykładowo pole „Opis zmiany” na rys.12. Grupa danych „Dane OSOZ2” wyświetlana jest tylko dla operacji, które są weryfikowane w systemie OSOZ2 (przy dodawaniu nowej operacji również są ukryte).

Przy dodawaniu nowej operacji można wprowadzić dane następujących pól:

- **Nr zabezpieczenia** – unikatowy numer zabezpieczenia (np. GRN); wartość pola można ustawić zależnie od miejsca dodawania operacji (zakładka „Operacje lub „Wszystkie operacje” – patrz p.5.3):
  - zakładka „Operacje” – pole wypełniane jest automatycznie wg bieżącego zabezpieczenia i nie można zmienić jego wartości,
  - zakładka „Wszystkie operacje” – wymagane jest wskazanie zabezpieczenia (tylko z listy zapisanych w bazie danych zabezpieczeń),
- **Nr operacji** – numer identyfikujący operację,
- **Pozycja** – pozycja na dokumencie SAD,
- **Nr dokumentu** – numer dokumentu, jest to numer (np. MRN), wg którego operacje obciążenia i zwolnienia są ze sobą wiązane (grupowane w zakładce „Dokumenty”), w przypadku dodawania operacji zwolnienia pole to jest wypełniane automatycznie wg obciążenia, którego dotyczy i nie można zmienić jego wartości,
- **Kwota** – kwota operacji, w przypadku dodawania operacji zwolnienia pole to jest wypełniane automatycznie wg kwoty obciążenia, którego dotyczy i nie można zmienić jego wartości
- **Data** – data operacji.

- **Komentarz** – komentarz do operacji (maksymalnie 100 znaków);
- **Opis zmiany** – przyczyna edycji operacji (maksymalnie 100 znaków).

Edycja istniejącej operacji możliwa jest tylko w zakresie pól: „Data”, „Komentarz” oraz „Opis zmiany”, te ostatnie pole jest wymagane do wypełnienia przy edycji operacji. W przypadku edycji istniejącej operacji widoczne jest też pole **Saldo po** – saldo zabezpieczenia po operacji (tylko informacja, bez możliwości zmiany).

Pola dotyczące systemu OSOZ2 (**Dane OSOZ2**) mają charakter informacyjny:

- **Status** – status weryfikacji operacji w OSOZ2,
- **Rodzaj** – rodzaj operacji w OSOZ2,
- **Saldo** – saldo zabezpieczenia odczytane z systemu OSOZ2 w momencie weryfikacji operacji; kwota salda OSOZ2 może być różna niż kwota salda w programie (pole „Saldo po”) z następujących przyczyn:
  - w programie saldowane są operacje, które nie są saldowane w OSOZ2,
  - w programie brakuje operacji, która jest w OSOZ2 (jeszcze niezweryfikowana),
  - ustawiona kwota referencyjna w programie jest inna niż kwota referencyjna określona w OSOZ2,
- **Numer** – unikatowy numer operacji w systemie OSOZ2,
- **System** – nazwa systemu, w którym operacja została zweryfikowana.

W oknie edycji operacji na dole we wszystkich zakładkach wyświetlana jest informacja o użytkowniku, który dodał dany rekord oraz o użytkowniku, który ostatnio edytował dany rekord operacji.